

**UCHWAŁA NR II/8/14
RADY MIEJSKIEJ W DOBIEGNIEWIE**

z dnia 29 grudnia 2014 r.

w sprawie uchwalenia miejscowego planu zagospodarowania przestrzennego Gminy Dobiegniew.

Na podstawie art. 20 ust. 1 ustawy z dnia 27 marca 2003 r. o planowaniu i zagospodarowaniu przestrzennym (t.j. Dz. U. z 2012 r. poz. 647 ze zm.), art. 18 ust. 2 pkt 5 ustawy z dnia 8 marca 1990 r. o samorządzie gminnym (t.j. Dz. U. z 2013 r. poz. 594 ze zm.), uchwała się, co następuje:

**Rozdział 1.
Ustalenia ogólne**

§ 1. 1. Zgodnie z uchwałą Nr XXXV/207/2013 Rady Miejskiej w Dobiegniewie z dnia 27 lutego 2013 r. w sprawie przystąpienia do sporządzenia miejscowego planu zagospodarowania przestrzennego Gminy Dobiegniew, po stwierdzeniu, że projekt miejscowego planu nie narusza ustaleń Studium uwarunkowań i kierunków zagospodarowania przestrzennego Miasta i Gminy Dobiegniew, przyjętego uchwałą nr XLIV/266/14 Rady Miejskiej w Dobiegniewie z dnia 28 stycznia 2014 r., uchwała się miejscowy plan zagospodarowania przestrzennego – zwany dalej planem.

2. Integralną częścią niniejszej uchwały jest:

- 1) rysunek planu w skali 1:1000, wraz z wrysem ze Studium uwarunkowań i kierunków zagospodarowania przestrzennego – stanowiący załącznik nr 1 do niniejszej uchwały;
- 2) rozstrzygnięcie o sposobie realizacji zapisanych w planie, inwestycji z zakresu infrastruktury technicznej, które należą do zadań własnych gminy, oraz zasadach ich finansowania – stanowiące załącznik nr 2 do niniejszej uchwały;
- 3) rozstrzygnięcie o sposobie rozpatrzenia zgłoszonych uwag do projektu planu - stanowiące załącznik nr 3 do niniejszej uchwały.

3. Ilekroć w niniejszej uchwale mowa będzie o:

- 1) biogazowni rolniczej - należy przez to rozumieć instalację (zabudowę, urządzenia i infrastrukturę techniczną) służącą do produkcji biogazu, z biomasy pochodzenia rolniczego, z wyłączeniem odpadów poubojowych, służącego do produkcji energii elektrycznej, energii cieplnej, produkcji biopaliw lub gazu przesyłanego do sieci;
- 2) maksymalnej wysokości – należy przez to rozumieć odległość od średniego poziomu terenu przy obiekcie budowlanym do najwyższej kalenicy lub krawędzi budynku lub poziomu najwyższego punktu budowli jaką mogą osiągnąć.

4. Przedmiotem ustaleń planu jest teren:

- 1) P – przemysłu, składów i magazynów, w tym obiekty i urządzenia do produkcji energii o mocy powyżej 100 kW;
- 2) KDL – droga publiczna gminna klasy lokalnej.

5. Następujące oznaczenia graficzne na rysunku planu są obowiązującymi ustaleniami planu:

- 1) granice obszaru objętego miejscowym planem zagospodarowania przestrzennego;
- 2) linie rozgraniczające tereny o różnym przeznaczeniu i sposobie zagospodarowania;
- 3) nieprzekraczalne linie zabudowy;
- 4) granice lokalizacji urządzeń wytwarzających energię z odnawialnych źródeł energii o mocy przekraczającej 100 kW, granice ich strefy ochronnej oraz granice strefy znaczącego oddziaływania tych urządzeń na środowisko;
- 5) symbole oznaczające przeznaczenie poszczególnych terenów;
- 6) wielkości wymiarowe.

§ 2. W zakresie zasad ochrony i kształtowania ładu przestrzennego:

- 1) ustala się lokalizację budynków i instalacji do produkcji biogazu oraz energii elektrycznej i ciepłej zgodnie z nieprzekraczalnymi liniami zabudowy wyznaczonymi na rysunku planu;
- 2) zakaz realizacji ogrodzeń z prefabrykowanych pręseł betonowych i żelbetowych.

§ 3. W zakresie zasad ochrony środowiska, przyrody i krajobrazu kulturowego:

- 1) obszar objęty planem w całości znajduje się w granicach obszaru Natura 2000 - obszar specjalnej ochrony ptaków (OSO) „Lasy Puszczy nad Drawą” PLB 320016 – należy uwzględnić przepisy w zakresie ochrony przyrody;
- 2) obszar objęty planem w całości znajduje się w granicach obszaru chronionego krajobrazu „1-Puszcza Drawska”(rozporządzenie Nr 3 Wojewody Lubuskiego z dnia 17 lutego 2005 r. w sprawie obszarów chronionego krajobrazu (Dz. Urz. Woj. Lub. Nr 9 poz. 172 ze zm.) – należy uwzględnić przepisy w tym zakresie;
- 3) cały teren objęty planem znajduje się w obszarze GZWP (Główny Zbiornik Wód Podziemnych), na których należy uwzględnić przepisy dotyczące ochrony wód:
 - a) Nr 136 „Zbiornik Dobiegniew” objęty ochroną OWO (obszar wysokiej ochrony),
 - b) Nr 127 „Złotów-Piła-Strzelce Krajeńskie” - Subzbiornik wód podziemnych;
- 4) w przypadkach odkrycia w trakcie prowadzenia robót ziemnych kopalnych szczątków roślin lub zwierząt należy stosować przepisy szczególne.

§ 4. W zakresie ochrony dziedzictwa kulturowego i zabytków oraz dóbr kultury współczesnej: w przypadku odkrycia w trakcie prowadzenia robót ziemnych przedmiotu mogącego być zabytkiem, należy stosować przepisy szczególne.

§ 5. Brak wymagań i zasad w zakresie wymienionym poniżej z uwagi na nie występowanie w granicach planu lub brak potrzeb takich ustaleń:

- 1) kształtowania przestrzeni publicznych;
- 2) minimalnej intensywności zabudowy;
- 3) minimalnej liczby miejsc do parkowania w tym miejsc przeznaczonych na parkowanie pojazdów zaopatrzonych w kartę parkingową i sposobu ich realizacji;
- 4) granic i sposobów zagospodarowania terenów górniczych, obszarów szczególnego zagrożenia powodzią oraz obszarów osuwania się mas ziemnych;
- 5) zasad i warunków scalania i podziału nieruchomości objętych planem miejscowym;
- 6) sposobu i terminu tymczasowego zagospodarowania, urządzania i użytkowania terenów.

Rozdział 2. Ustalenia szczególne

§ 6. Dla terenu: **1P** o powierzchni 6,78 ha:

1. Ustala się przeznaczenie terenu: przemysł, składy i magazyny, w tym obiekty i urządzenia do produkcji energii o mocy powyżej 100 kW, w szczególności:

- 1) dopuszcza się lokalizację biogazowni rolniczej o mocy do 2 MW do produkcji energii gazowej, ciepłej, elektrycznej lub biopaliw;
- 2) dopuszcza się lokalizację farmy fotowoltaicznej;
- 3) zakaz lokalizacji farmy wiatrowej.

2. Obowiązują zasady zabudowy i zagospodarowania terenu:

- 1) w granicach lokalizacji urządzeń wytwarzających energię z odnawialnych źródeł energii o mocy przekraczającej 100 kW, granicach ich strefy ochronnej oraz granicy strefy znaczącego oddziaływania tych urządzeń na środowisko, ustala się:
 - a) zakaz lokalizacji obiektów mieszkalnych,

- b) obowiązek ograniczenia oddziaływania przekraczającego dopuszczalne wartości w przepisach szczególnych, do ustalonej granicy;
- 2) w przypadku lokalizacji na terenie 1P biogazowni:
- a) należy ją odizolować od przyległych terenów pasem zieleni złożonym z roślinności średnio- i wysokopiennej,
 - b) stanowiska postojowe i dojazdy do budowli rolniczych powinny posiadać nawierzchnię utwardzoną,
 - c) ustala się obowiązek lokalizacji zbiorników do przechowywania pofermentu w stanie ciekłym w ilości umożliwiającej przetrzymanie jej przez minimum 4 miesiące do czasu kiedy będzie mogła zostać użyta jako nawóz,
 - d) ustala się, że strefy zagrożenia wybuchem nie mogą wychodzić poza granice terenu,
 - e) zakaz nad podziemnymi zbiornikami biogazu lokalizacji urządzeń, sieci, budynków lub instalacji poza gruntem.
- 3) ustala się maksymalną powierzchnię zabudowy budynkami: 30% powierzchni działki;
- 4) ustala się minimalną powierzchnię biologicznie czynną: 20% powierzchni działki;
- 5) ustala się przebieg nieprzekraczalnej linii zabudowy, zgodnie z oznaczeniem na rysunku planu, w odległości: 6 m od linii rozgraniczenia terenu;
- 6) ustala się maksymalną wysokość obiektów budowlanych:
- a) będących budynkami: 10 m,
 - b) niebędących budynkami: 30 m;
- 7) ustala się formę dachów budynków: dach jedno lub dwuspadowy, o jednakowym nachyleniu połaci od 5 do 35 stopni;
- 8) ustala się obowiązek oznakowania i ogrodzenia terenu na którym zlokalizowana zostanie instalacja, ogrodzeniem o wysokości co najmniej 1,8 m;
- 9) ustala się dojazd do terenu z drogi 2KDL lub drogi położonej poza granicą opracowania planu, od strony południowej terenu 1P.

3. W zakresie infrastruktury technicznej:

- 1) dopuszcza się lokalizację sieci i urządzeń infrastruktury z możliwością jej przebudowy oraz likwidacji sieci wyłączonych z eksploatacji;
- 2) w przypadku lokalizacji na terenie 1P biogazowni ustala się obowiązek:
- a) zabezpieczenia przed wyciekami substancji szkodliwych do gruntu i wód,
 - b) zabezpieczenia przed ulatnianiem się biogazu oraz innych szkodliwych substancji do powietrza w ilości przekraczającej dopuszczalne,
 - c) zabezpieczenia instalacji w urządzenia zapobiegające emisji odorów do powietrza,
 - d) zabezpieczenia instalacji biogazowni w urządzenia zapobiegające awarii oraz przeciwdziałające awarii, a w szczególności:
 - urządzenia automatycznie zmniejszające obniżające nadmierne stężenie gazów, mogące grozić wybuchem – pochodnię awaryjnego spalania,
 - urządzenia zabezpieczające zapłon gazów i substancji łatwopalnych,
 - szczelne zbiorniki przeciwpożarowe,
 - instalację odgromową;
- 3) w przypadku lokalizacji na terenie 1P instalacji fotowoltaicznej ustala się obowiązek zabezpieczenia w urządzenia zapobiegające awarii oraz przeciwdziałające awarii, a w szczególności: instalację odgromową;
- 4) ustala się do czasu budowy kanalizacji sanitarnej odprowadzanie ścieków sanitarnych do indywidualnego systemu kanalizacji sanitarnej z odprowadzeniem ścieków do szczelnego zbiornika;

5) ustala się odprowadzanie wód deszczowych i roztopowych:

a) z powierzchni czystych (nie narażonych na zanieczyszczenia substancjami ropopochodnymi) - powierzchniowo do ziemi, zbiornika przeciwpożarowego z dopuszczeniem zagospodarowania tych wód we własnym zakresie,

b) z terenów narażonych na zanieczyszczenia ropopochodne lub wyciek innych substancji szkodliwych:

- jeżeli nie zostały przekroczone dopuszczalne stężenia zanieczyszczeń - do, zbiornika przeciwpożarowego lub zagospodarowanie we własnym zakresie,

- w przypadku gdy przekroczone zostaną dopuszczalne stężenia zanieczyszczeń - dopuszcza się odprowadzenie wód powierzchniowo do ziemi lub do zbiornika przeciwpożarowego wyłącznie po uprzednim oczyszczeniu;

6) ustala się odprowadzenie wód z obiektów do magazynowania substratów do produkcji biomasy do szczelnych zbiorników na zbieranie pofermentu, bez odprowadzania do zbiorników przeciwpożarowych;

7) w przypadku odprowadzania ścieków do zbiorczej kanalizacji sanitarnej ustala się obowiązek oczyszczenia ścieków, które przekraczać będą dopuszczalne stężenia przed ich wprowadzeniem, zgodnie z przepisami szczególnymi;

8) ustala się zaopatrzenie budynków socjalnych i przeznaczonych na pobyt ludzi w energię ciepłą i elektryczną we własnym zakresie lub z sieci infrastruktury technicznej, w oparciu o technologie niskoemisyjne;

9) dopuszcza się lokalizację stacji transformatorowej z możliwością jej geodezyjnego wydzielenia minimum 1,5 m od obrysu budowli lub budynku;

10) ustala się zaopatrzenie w wodę w oparciu o sieć gminną z dopuszczeniem lokalizacji własnego ujęcia;

11) ustala się obowiązek zapewnienia miejsca do czasowego gromadzenia odpadów z możliwością wstępnej segregacji śmieci.

§ 7. Dla terenu **2KDL** o powierzchni 0,15 ha:

1. Ustala się przeznaczenie terenu na drogę publiczną gminną klasy lokalnej - poszerzenie drogi - inwestycja celu publicznego o znaczeniu lokalnym.

2. Dopuszcza się w liniach rozgraniczających terenu lokalizację sieci i urządzeń infrastruktury nie związanej z drogą.

3. Ustala się odprowadzenie wód opadowych i roztopowych:

1) jeżeli nie zostały przekroczone dopuszczalne stężenia zanieczyszczeń - do ziemi;

2) w przypadku gdy przekroczone zostaną dopuszczalne stężenia zanieczyszczeń - do ziemi wyłącznie po uprzednim oczyszczeniu.

4. Ustala się szerokość w liniach rozgraniczenia terenu zgodnie z oznaczeniem na rysunku planu.

Rozdział 3. Ustalenia końcowe

§ 8. Ustala się stawkę procentową od wzrostu wartości nieruchomości, zgodnie z którą na podstawie art. 36 ust. 4 ustawy z dnia 27 marca 2003 r. o planowaniu i zagospodarowaniu przestrzennym, naliczona zostanie opłata planistyczna w wysokości 30%.

§ 9. Wykonanie uchwały powierza się Burmistrzowi Dobiegniewa.

§ 10. Uchwała wchodzi w życie po upływie 14 dni od daty jej ogłoszenia w Dzienniku Urzędowym Województwa Lubuskiego.




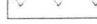
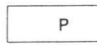

PRZEWODNICZĄCY
RADY MIEJSKIEJ
w Dobiegniewie

inż. Marek Kowalczyk

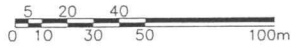
MIĘSCOWY PLAN ZAGOSPODAROWANIA PRZESTRZENEGO GMINY DOBIEGNIEW

ZAŁĄCZNIK NR 1
do Uchwały Nr II/8/14
Rady Miejskiej w Dobiegniewie
z dnia 29 grudnia 2014 r.

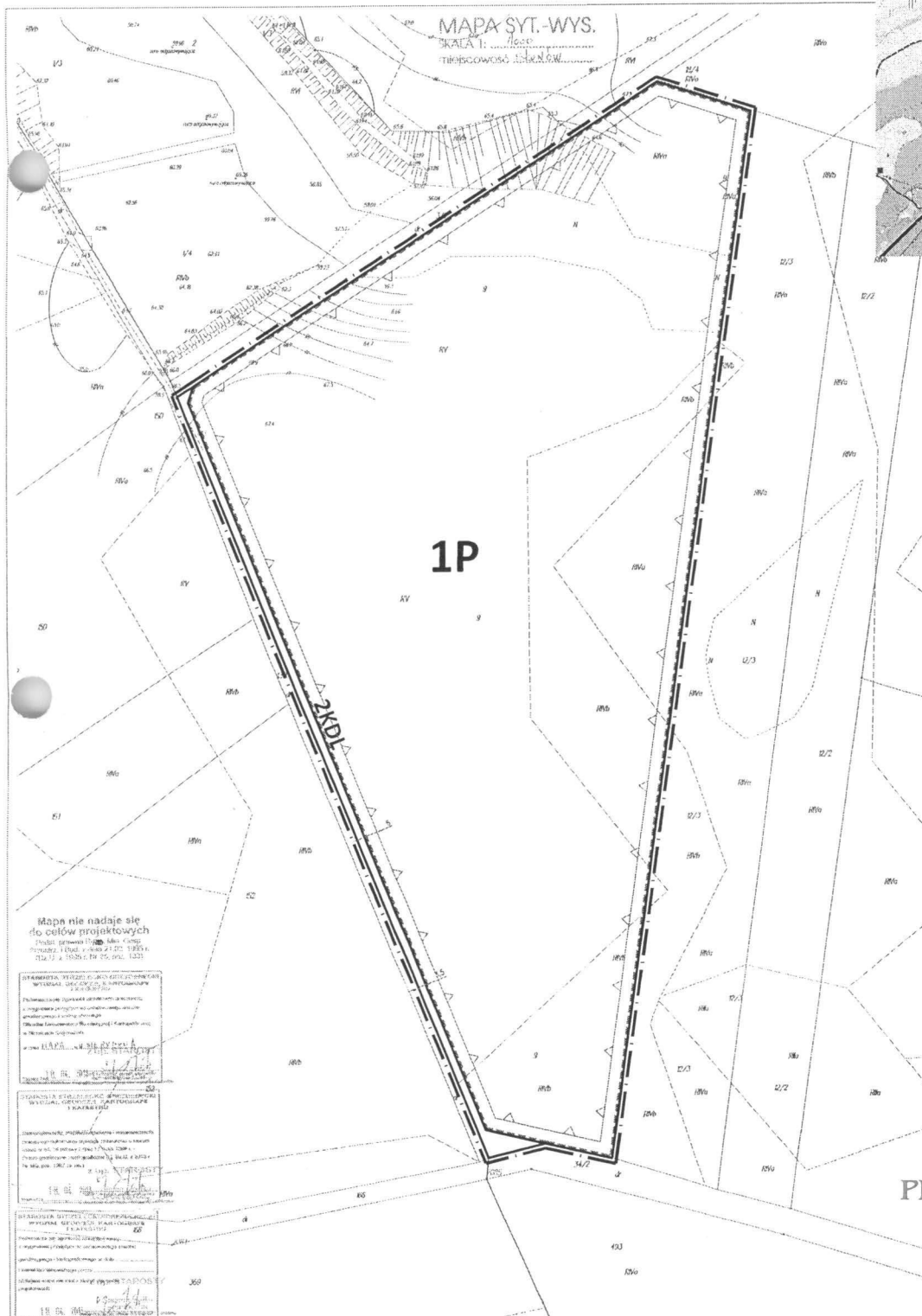
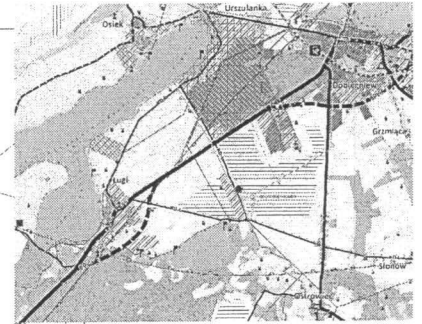
LEGENDA:

-  GRANICE OBSZARU OBJĘTEGO MIĘSCOWYM PLANEM ZAGOSPODAROWANIA PRZESTRZENEGO
-  LINIE ROZGRANICZAJĄCE TERENY O RÓŻNYM PRZEZNACZENIU LUB RÓŻNYCH ZASADACH ZAGOSPODAROWANIA
-  NIEPRZEKAZALNE LINIE ZABUDOWY
-  GRANICA LOKALIZACJI URZĄDZEŃ WYTWARZAJĄCYCH ENERGIĘ Z ODNAWIALNYCH ŹRÓDEŁ ENERGII O MOCY PRZEKAZUJĄCEJ 100 kW, GRANICA ICH STREFY OCHRONNEJ ORĄŻ GRANICA STREFY ZNAZCĄCEGO ODDZIAŁYWANIA TYCH URZĄDZEŃ NA ŚRODOWISKO
-  TEREN PRZEMYSŁU, SKŁADÓW, MAGAZYNÓW, W TYM OBIEKTÓW I URZĄDZEŃ DO PRODUKCJI ENERGII O MOCY POWYŻEJ 100 kW
-  TEREN DRUGI PUBLICZNEJ LOKALNEJ

SKALA 1 : 1000



WYRYS ZE STUDIUM UWARUNKÓW I KIERUNKÓW ZAGOSPODAROWANIA PRZESTRZENEGO GMINY DOBIEGNIEW



- ODMIALNIE WYKONY WYKONANE TERENY**
-  tereny zabudowy mieszkalnej jednorodzinnej (projektowana)
 -  tereny zabudowy wielorodzinnej (projektowana)
 -  tereny zabudowy usługowej (projektowana)
 -  tereny zabudowy rekreacyjnej (projektowana)
 -  tereny rekreacyjne - sportowe, rekreacyjne (projektowane)
 -  tereny rekreacyjne - sportowe, rekreacyjne (projektowane)
 -  tereny rekreacyjne - sportowe, rekreacyjne (projektowane)
 -  tereny rekreacyjne - sportowe, rekreacyjne (projektowane)
 -  tereny rekreacyjne - sportowe, rekreacyjne (projektowane)
 -  tereny rekreacyjne - sportowe, rekreacyjne (projektowane)
 -  tereny rekreacyjne - sportowe, rekreacyjne (projektowane)
 -  tereny rekreacyjne - sportowe, rekreacyjne (projektowane)
 -  tereny rekreacyjne - sportowe, rekreacyjne (projektowane)
 -  tereny rekreacyjne - sportowe, rekreacyjne (projektowane)
 -  tereny rekreacyjne - sportowe, rekreacyjne (projektowane)
 -  tereny rekreacyjne - sportowe, rekreacyjne (projektowane)
 -  tereny rekreacyjne - sportowe, rekreacyjne (projektowane)
 -  tereny rekreacyjne - sportowe, rekreacyjne (projektowane)
 -  tereny rekreacyjne - sportowe, rekreacyjne (projektowane)
 -  tereny rekreacyjne - sportowe, rekreacyjne (projektowane)
 -  tereny rekreacyjne - sportowe, rekreacyjne (projektowane)
 -  tereny rekreacyjne - sportowe, rekreacyjne (projektowane)
 -  tereny rekreacyjne - sportowe, rekreacyjne (projektowane)
 -  tereny rekreacyjne - sportowe, rekreacyjne (projektowane)
 -  tereny rekreacyjne - sportowe, rekreacyjne (projektowane)
 -  tereny rekreacyjne - sportowe, rekreacyjne (projektowane)
 -  tereny rekreacyjne - sportowe, rekreacyjne (projektowane)
 -  tereny rekreacyjne - sportowe, rekreacyjne (projektowane)
 -  tereny rekreacyjne - sportowe, rekreacyjne (projektowane)
 -  tereny rekreacyjne - sportowe, rekreacyjne (projektowane)
 -  tereny rekreacyjne - sportowe, rekreacyjne (projektowane)
 -  tereny rekreacyjne - sportowe, rekreacyjne (projektowane)
 -  tereny rekreacyjne - sportowe, rekreacyjne (projektowane)
 -  tereny rekreacyjne - sportowe, rekreacyjne (projektowane)
 -  tereny rekreacyjne - sportowe, rekreacyjne (projektowane)
 -  tereny rekreacyjne - sportowe, rekreacyjne (projektowane)
 -  tereny rekreacyjne - sportowe, rekreacyjne (projektowane)
 -  tereny rekreacyjne - sportowe, rekreacyjne (projektowane)
 -  tereny rekreacyjne - sportowe, rekreacyjne (projektowane)
 -  tereny rekreacyjne - sportowe, rekreacyjne (projektowane)
 -  tereny rekreacyjne - sportowe, rekreacyjne (projektowane)
 -  tereny rekreacyjne - sportowe, rekreacyjne (projektowane)
- ODMIALNIE WYKONY WYKONANE TERENY**
-  tereny rekreacyjne - sportowe, rekreacyjne (projektowane)
 -  tereny rekreacyjne - sportowe, rekreacyjne (projektowane)
 -  tereny rekreacyjne - sportowe, rekreacyjne (projektowane)
 -  tereny rekreacyjne - sportowe, rekreacyjne (projektowane)
 -  tereny rekreacyjne - sportowe, rekreacyjne (projektowane)
 -  tereny rekreacyjne - sportowe, rekreacyjne (projektowane)
 -  tereny rekreacyjne - sportowe, rekreacyjne (projektowane)
 -  tereny rekreacyjne - sportowe, rekreacyjne (projektowane)
 -  tereny rekreacyjne - sportowe, rekreacyjne (projektowane)
 -  tereny rekreacyjne - sportowe, rekreacyjne (projektowane)

**PRZEWODNICZĄCY
RADY MIEJSKIEJ
w Dobiegniewie**
inż. Marek Kowalczyk

ROZTRZYGNIĘCIE

o sposobie realizacji zapisanych w planie inwestycji z zakresu infrastruktury technicznej, które należą do zadań własnych gminy oraz zasadach ich finansowania

Na podstawie art. 20 ust. 1 ustawy z dnia 27 marca 2003 r. o planowaniu i zagospodarowaniu przestrzennym (t.j. Dz. U. z 2012 r. poz. 647 z późn. zm.) i art. 216 ust. 2 pkt 1 ustawy z 27 sierpnia 2009 r. o finansach publicznych (t.j. Dz. U. z 2013 r. poz. 885 z późn. zm.) Rada Miejska w Dobiegniewie rozstrzyga co następuje:

§1. Przewidywany zakres i koszt (netto) realizacji infrastruktury w związku z realizacją planu wyniesie łącznie ok. 2.290.000,00 zł, w szczególności gmina może ponieść koszty:

- 1) wydatki związane z obsługą i przygotowaniem procesów inwestycyjnych (w tym wydatki na podziały geodezyjne, nabyciem gruntów pod drogi) - ok. 90.000,00 zł;
- 2) realizacja drogi publicznej klasy lokalna (nawierzchnia, oświetlenie ulic i kanalizacja deszczowa) o długości ok. 1,4 km - ok. 2.200.000,00 zł;

§2. Przewidywany okres realizacji infrastruktury - do 2020 r.

§ 3. Inwestycje z zakresu infrastruktury technicznej służące zaspokajaniu zbiorowych potrzeb mieszkańców stanowią, zgodnie z art. 7 ust. 1 ustawy z dnia 8 marca 1990 r. o samorządzie gminnym (t.j. Dz. U. z 2001 r. Nr 142, poz. 1591 ze zm.), zadania własne gminy.

§ 4. Opis sposobu realizacji inwestycji wskazanych w § 1:

- 1) Realizacja inwestycji przebiegać będzie zgodnie z obowiązującymi przepisami, w tym m.in. ustawą prawo budowlane, ustawą o zamówieniach publicznych, ustawą o samorządzie gminnym, ustawą o gospodarce komunalnej i prawem ochrony środowiska.
- 2) Sposób realizacji inwestycji przewidziany w § 1 może ulegać modyfikacji wraz z dokonującym się postępem techniczno-technologicznym, zgodnie z zasadą stosowania najlepszej dostępnej techniki, w zależności od potrzeb i możliwości finansowych.
- 3) Realizacja i finansowanie inwestycji z zakresu infrastruktury technicznej nie wyszczególnionych w § 1, będzie przedmiotem umowy zainteresowanych stron.

§ 5. Finansowanie inwestycji w zakresie infrastruktury technicznej, które należą do zadań własnych gmin, ujętych w niniejszym planie podlega przepisom ustawy z 27 sierpnia 2009 r. o finansach publicznych (t.j. Dz. U. z 2013 r. poz. 885 z późn. zm.).

PRZEWODNICZĄCY
RADY MIEJSKIEJ
w Dobiegniewie

inż. Marek Kowalczyk

ROZTRZYGNIECIE

o sposobie rozpatrzenia uwag wniesionych do miejscowego planu zagospodarowania przestrzennego Gminy Dobiegniew

Brak uwag do niniejszego planu, które zgodnie z art. 20 ust. 1 ustawy z dnia 27 marca 2003 r. o planowaniu i zagospodarowaniu przestrzennym (t.j. Dz. U. z 2012 r. poz. 647 z późn. zm.), Rada Miejska w Dobiegniewie ma obowiązek rozpatrzenia.

PRZEWODNICZĄCY
RADY MIEJSKIEJ
w Dobiegniewie

inż. Marek Kowalczyk

UZASADNIENIE DO UCHWAŁY w sprawie uchwalenia miejscowego planu zagospodarowania przestrzennego Gminy Dobiegniew

Zgodnie z art. 18 ust. 2 pkt 5 ustawy z 8 marca 1990 r. o samorządzie gminnym (t.j. Dz. U. z 2013 r. poz. 594 ze zm.) do wyłącznej właściwości rady gminy należy uchwalanie miejscowych planów zagospodarowania przestrzennego. W związku z powyższym Rada Miejska w Dobiegniewie po dokonaniu analizy zasadności podjęcia uchwały o przystąpieniu do sporządzenia planu i zbadaniu zgodności zamierzeń z ustaleniami „Studium uwarunkowań i kierunków zagospodarowania przestrzennego gminy Dobiegniew”, dnia 27 lutego 2013 r. podjęła uchwałę Nr XXXV/207/2013 w sprawie przystąpienia do sporządzenia miejscowego planu zagospodarowania przestrzennego Gminy Dobiegniew i zobowiązała Burmistrza do sporządzenia miejscowego planu zagospodarowania przestrzennego.

Miejscowym planem objęto obszar o powierzchni ok. 6,93 ha, położony na dz. nr 9 w obrębie ewidencyjnym Stonów, w gminie Dobiegniew, w odległości około 2 km od zwartej zabudowy miasta Dobiegniewa, 1,8 km od miejscowości Ługi i 1,2 km od zabudowy usytuowanej wzdłuż drogi wojewódzkiej nr 160, 1,8 km od zabudowy w miejscowości Ostrowiec, w sąsiedztwie zamkniętego w 2006 roku składowiska odpadów komunalnych.

Obszar objęty planem stanowią użytki rolne niezabudowane i nieużytki. Wśród użytków rolnych występują grunty IV i V klasy bonitacji o niskiej przydatności rolniczej, które nie wymagają stosownej zgody właściwego ministra na zmianę przeznaczenia gruntów rolnych na cele nierolnicze.

Podobnie jak cała Gmina Dobiegniew, teren objęty planem znajduje się w 100% w granicach obszaru Natura 2000 – obszar specjalnej ochrony ptaków (OSO) „LASZY PUSZCZY NAD DRAWĄ” PLB320016 oraz w obszarze chronionego krajobrazu „1-Puszcza Drawska”, w odległości około 10 m, od specjalnego obszaru ochrony siedlisk (SOO) obszaru Natura 2000 – „Uroczyska Puszczy Drawskiej” PLH 320046. Położony jest też w granicach dwóch Głównych Zbiorników Wód Podziemnych: Nr 136 „Zbiornik Dobiegniew” oraz Nr 127 „Złotów-Piła-Strzelce Krajeńskie”.

Na terenie planu przewiduje się inwestycje polegające na lokalizacji przemysłu- lokalizacji instalacji biogazowej do wytwarzania energii elektrycznej i ciepłej lub gazu oraz elektrowni fotowoltaicznej do wytwarzania energii elektrycznej, mogące potencjalnie znacząco oddziaływać na środowisko w rozumieniu rozporządzenia Rady Ministrów z dnia 9 listopada 2010 r. w sprawie przedsięwzięć mogących znacząco oddziaływać na środowisko (Dz. U. Nr 213, poz. 1397 ze zm.). W projekcie miejscowego planu ustalono że surowcem do produkcji energii będzie biomasa pochodzenia rolniczego – wykluczono stosowanie odpadów poubojowych.

Biogazownie poddawane są w okresie użytkowania ścisłej kontroli Urzędu Dozoru Technicznego w zakresie bezpieczeństwa, dlatego też zagospodarowanie respektujące wszystkie zapisy planu oraz obowiązujące przepisy z zakresu prawa budowlanego, ochrony środowiska, nie powinno wpłynąć degradująco na środowisko, w szczególności na obszary Natura 2000 (bioróżnorodność oraz integralność obszaru), oraz warunki życia ludności. Nie przewiduje się również transgranicznego oddziaływania na środowisko, ze względu na znaczną odległość od granic państwa polskiego.

Inwestycje tego typu są proekologiczne, wykorzystują łatwo dostępne w rejonie lokalizacji, często odpadowe w rolnictwie surowce. Jest to inwestycja zgodna też z ogólną polityką państwa i unii europejskiej, w której kładzie się nacisk na zwiększanie udziału energii z odnawialnych źródeł. Biogazownie zwiększają bezpieczeństwo energetyczne państwa, a w skali lokalnej inwestycje te zwiększają pewność dostaw energii. W grupie odnawialnych źródeł energii biogazownie należą do najbardziej wydajnych instalacji. Popyt na energię wciąż rośnie, a jednocześnie kurczą się zasoby nieodnawialne. Inwestycja ta może stać się początkiem rozwoju innych inwestycji np. energochłonnych ciepłarni.

Analiza prognozowanych skutków finansowych uchwalenia miejscowego planu wykazała,

że jest to działanie racjonalne z punktu widzenia finansów gminy. W początkowym okresie gmina zmuszona będzie ponieść stosunkowo wysokie nakłady na wykonanie drogi dojazdowej, przy czym nie wykluczona jest partycypacja w tych kosztach inwestora. Przekształcenie terenu z rolniczego na przemysłowy spowoduje skokowy wzrost wpływów z podatków od nieruchomości i budowli, który pokryje straty wynikające z utraty podatku rolnego oraz zrekompensuje nakłady poniesione na inwestycje w okresie mniejszym niż 10 lat od oddania zakładu do użytku.

Miejscowy plan wyczerpał zakres wskazany w art. 15 ustawy o planowaniu i zagospodarowaniu przestrzennym za wyjątkiem: kształtowania przestrzeni publicznych, minimalnej intensywności zabudowy, minimalnej liczby miejsc do parkowania w tym miejsc przeznaczonych na parkowanie pojazdów zaopatrzonych w kartę parkingową i sposobu ich realizacji, wskazania granic i sposobów zagospodarowania terenów górniczych, obszarów szczególnego zagrożenia powodzią oraz obszarów osuwania się mas ziemnych, sposobu i terminu tymczasowego zagospodarowania, urządzania i użytkowania terenów – ponieważ zgodnie ze specyfiką i uwarunkowaniami, takie tereny i obszary lub potrzeby nie występują na terenie objętym planem. Nie wskazano też szczegółowych zasad i warunków scalania i podziału nieruchomości objętych planem miejscowym – ponieważ nie przewiduje się scaleń.

W celu zapewnienia udziału społeczeństwa w procedurze sporządzania planu, zgodnie z ustawą z dnia 27 marca 2003 r. o planowaniu i zagospodarowaniu przestrzennym oraz ustawą z dnia 3 października 2008 r. o udostępnianiu informacji o środowisku i jego ochronie, udziale społeczeństwa w ochronie środowiska oraz o ocenach oddziaływania na środowisko, Burmistrz Dobiegniewa kolejno dopełnił niezbędnych czynności, w szczególności:

- dnia 14.05.2013 r. ogłosił o przystąpieniu do sporządzenia miejscowego planu zagospodarowania przestrzennego w prasie, na tablicy ogłoszeń oraz w BIP Urzędu Miejskiego w Dobiegniewie, wyznaczając czas na składanie wniosków do 10.06.2013 r. W wyznaczonym terminie nie złożono wniosków;
- zawiadomił, na piśmie, o podjęciu uchwały o przystąpieniu do sporządzania planu instytucje i organy właściwe do uzgadniania i opiniowania planu;
- uzgodnił zakres „Prognozy wpływu na środowisko” z Regionalnym Dyrektorem Ochrony Środowiska oraz Państwowym Powiatowym Inspektorem Sanitarnym;
- uzyskał opinie o projekcie planu i prognozie wpływu ustaleń planu na środowisko od wymaganych organów i instytucji w tym Komisji urbanistyczno-architektonicznej, Regionalnego Dyrektora Ochrony Środowiska i Państwowego Powiatowego Inspektora Sanitarnego oraz od innych opiniodawców wskazanych w ustawie o planowaniu i zagospodarowaniu przestrzennym;
- uzgodnił projekt planu z właściwymi organami wskazanymi ustawą o planowaniu i zagospodarowaniu przestrzennym;
- ogłosił dnia 14.10.2014 r. w prasie, BIP i na tablicy ogłoszeń Urzędu Miejskiego w Dobiegniewie o wyłożeniu do publicznego wglądu projektu planu wraz z prognozą wpływu na środowisko. W celu zapewnienia konsultacji społecznych w okresie od 22.10.2014 do 20.11.2014 r. projekt planu wraz z prognozą wpływu na środowisko udostępniono w Urzędzie Miejskim i w BIP Urzędu. W trakcie wyłożenia dnia 20.11.2014 r. odbyła się dyskusja publiczna;
- w okresie wskazanym w ogłoszeniu na składanie uwag, tj. do dnia 5.12.2014 r. nie złożono żadnej uwagi do projektu planu;
- przedłożył projekt planu wraz załącznikami pod rozważę Rady Miejskiej.

W Studium uwarunkowań i kierunków zagospodarowania przestrzennego Miasta i Gminy Dobiegniew, przyjętym uchwałą nr XLIV/266/14 Rady Miejskiej w Dobiegniewie z dnia 28 stycznia 2014 r. w sprawie uchwalenia Studium uwarunkowań i kierunków zagospodarowania przestrzennego Miasta i Gminy Dobiegniew, dla obszaru objętego planem o dotychczasowej

funkcji rolniczej wyznaczono nowy kierunek zagospodarowania: odnawialne źródła energii z wyłączeniem elektrowni wiatrowych. Przygotowany projekt miejscowego planu zagospodarowania przestrzennego nie narusza ustaleń Studium.

W związku z powyższym należało podjąć niniejszą uchwałę.

PRZEWODNICZĄCY
RADY MIEJSKIEJ
w Dobiegniewie
Kuzyś
inż. Marek Kowalczyk