



**STUDIUM UWARUNKOWAŃ I KIERUNKÓW  
ZAGOSPODAROWANIA PRZESTRZENNEGO  
MIASTA I GMINY DOBIEGNIEW**

załącznik nr 1 do uchwały Nr XLIV/266/14

Rady Miejskiej w Dobiegniewie

z dnia 28 stycznia 2014 r.

Dobiegniew 2014 r.

---

Opracowanie wykonano na zlecenie  
**Miasta i Gminy Dobiegniew**

przez

**Zespół autorski:**

**mgr inż. Grzegorz Kołosionek Z-545 – główny projektant**

**mgr inż. Mateusz Majka – Z-462 – główny projektant**

**mgr inż. Monika Kołodziej-Gądek – Z-555 - projektantka**

**mgr inż. Wojciech Kozłowski - projektant**

**SPIS TREŚCI**

<b>INFORMACJE OGÓLNE .....</b>	<b>6</b>
1. PODSTAWA SPORZĄDZENIA STUDIUM .....	7
2. CEL I ZADANIA STUDIUM.....	8
<b>ROZDZIAŁ I</b>	
<b>UWARUNKOWANIA ZAGOSPODAROWANIA PRZESTRZENNEGO GMINY .....</b>	<b>9</b>
3. UWARUNKOWANIA WYNIKAJĄCE Z POŁOŻENIA GMINY.....	10
4. UWARUNKOWANIA WYNIKAJĄCE Z DOTYCHCZASOWEGO PRZEZNACZENIA I ZAGOSPODAROWANIA.....	15
4.1. Dotychczasowe przeznaczenie terenu .....	15
4.2. Dotychczasowe zagospodarowanie terenu .....	15
4.3. Struktura osadnicza .....	15
4.3.1. Tereny mieszkaniowe .....	17
4.3.2. Tereny usługowe.....	17
4.3.3. Tereny zabudowy produkcyjnej.....	18
4.3.4. Tereny zieleni urządzonej i cmentarzy .....	18
4.3.5. Tereny usług turystycznych.....	18
5. UWARUNKOWANIA WYNIKAJĄCE ZE STANU ŚRODOWISKA, W TYM STANU ROLNICZEJ I LEŚNEJ PRZESTRZENI PRODUKCYJNEJ, WIELKOŚCI I JAKOŚCI ZASOBÓW WODNYCH ORAZ WYMOGÓW OCHRONY ŚRODOWISKA, PRZYRODY I KRAJOBRAZU KULTUROWEGO .....	21
5.1. Stan środowiska .....	21
5.1.1. Rzeźba terenu.....	21
5.1.2. Budowa geologiczna .....	21
5.1.3. Gleby .....	23
5.1.4. Wody .....	23
5.1.5. Warunki klimatyczne .....	27
5.1.6. Flora .....	29
5.1.7. Fauna .....	29
5.1.8. Stan powietrza atmosferycznego .....	30
5.1.9. Surowce naturalne .....	31
5.2. Stan rolniczej i leśnej przestrzeni produkcyjnej .....	32
5.2.1. Stan rolniczej przestrzeni produkcyjnej .....	32
5.2.2. Stan leśnej przestrzeni produkcyjnej .....	33
5.3. Wymogi ochrony środowiska, przyrody i krajobrazu kulturowego.....	34
5.3.1. Ochrona środowiska .....	34
5.3.2. Ochrona przyrody .....	34
6. UWARUNKOWANIA WYNIKAJĄCE ZE STANU DZIEDZICTWA KULTUROWEGO I ZABYTKÓW ORAZ DÓBR KULTURY WSPÓŁCZESNEJ .....	44
6.1. Rys historyczny .....	44
6.2. Zasoby środowiska kulturowego.....	48
6.3. Obiekty objęte ochroną konserwatorską .....	48
6.4. Obiekty będące w gminnej ewidencji zabytków.....	50
6.5. Lokalizacja obiektów zabytkowych .....	59
6.6. Stanowiska archeologiczne.....	81
7. UWARUNKOWANIA WYNIKAJĄCE Z WARUNKÓW I JAKOŚCI ŻYCIA MIESZKAŃCÓW, W TYM OCHRONY ICH ZDROWIA.....	96
7.1. Demografia .....	96
7.2. Struktura gospodarcza, bezrobocie.....	101
7.3. Jakość życia mieszkańców .....	103
7.4. Wychowanie przedszkolne i oświata.....	106
7.5. Kultura .....	109

7.6. Sport i rekreacja.....	111
7.7. Ochrona zdrowia.....	111
8.UWARUNKOWANIA WYNIKAJĄCE Z ZAGROŻENIA BEZPIECZEŃSTWA LUDNOŚCI.....	113
9.UWARUNKOWANIA WYNIKAJĄCE Z POTRZEB I MOŻLIWOŚCI ROZWOJU GMINY.....	114
10.UWARUNKOWANIA WYNIKAJĄCE ZE STANU PRAWNEGO GRUNTÓW.....	115
11.UWARUNKOWANIA WYNIKAJĄCE Z WYSTĘPOWANIA OBIEKTÓW I TERENÓW CHRONIONYCH NA PODSTAWIE PRZEPISÓW ODREBNYCH.....	116
11.1. Obiekty i tereny chronione na podstawie ustawy z dnia 16 kwietnia 2004 r. O ochronie przyrody.....	116
11.2. Obiekty i tereny chronione na podstawie ustawy z dnia 4 lutego 1994 r. Prawo górnictwa i geologiczne .....	117
11.3. Obiekty i tereny chronione na podstawie ustawy z dnia 3 lutego 1995 r. O ochronie gruntów rolnych i leśnych.....	117
11.4. Obiekty i tereny chronione na podstawie ustawy z dnia 28 września 1991 r. o lasach .....	117
11.5. Obiekty i tereny chronione na podstawie ustawy z dnia 23 lipca 2003 r. O ochronie zabytków i opiece nad zabytkami.....	117
11.6. Obiekty i tereny chronione na podstawie ustawy z dnia 18 lipca 2001 r. Prawo wodne .....	118
12.UWARUNKOWANIA WYNIKAJĄCE Z WYSTĘPOWANIA OBSZARÓW NATURALNYCH ZAGROŻEŃ GEOLOGICZNYCH .....	119
13.UWARUNKOWANIA WYNIKAJĄCE Z WYSTĘPOWANIA UDOKUMENTOWANYCH ZŁÓŻ KOPALIN ORAZ ZASOBÓW WÓD PODZIEMNYCH .....	119
14.UWARUNKOWANIA WYNIKAJĄCE Z WYSTĘPOWANIA TERENÓW GÓRNICZYCH WYZNACZONYCH NA PODSTAWIE PRZEPISÓW ODREBNYCH .....	119
15.UWARUNKOWANIA WYNIKAJĄCE ZE STANU SYSTEMÓW KOMUNIKACJI I INFRASTRUKTURY TECHNICZNEJ, W TYM STOPIEŃ UPORZĄDKOWANIA GOSPODARKI WODNO-ŚCIEKOWEJ, ENERGETYCZNEJ ORAZ GOSPODARKI ODPADAMI .....	120
15.1 Stan systemu komunikacyjnego.....	120
15.1.1.Komunikacja drogowa.....	121
15.1.2.Komunikacja kolejowa.....	123
15.2. Stan infrastruktury technicznej .....	123
15.2.1. Gospodarka wodno-ściekowej .....	124
15.2.1.1. Ujęcia wody.....	124
15.2.1.2. Sieć wodociągowa .....	125
15.2.1.3. Sieć kanalizacyjna.....	126
15.2.2. Zaopatrzenie w energię elektryczną.....	127
15.2.3. Zaopatrzenie w gaz.....	127
15.2.4. Zaopatrzenie w energię ciepłą .....	127
15.2.5. Telekomunikacja .....	127
15.2.6. Gospodarka odpadami.....	128
16.UWARUNKOWANIA WYNIKAJĄCE Z ZADAŃ SŁUŻĄCYCH REALIZACJI LOKALNYCH I PONADLOKALNYCH CELÓW PUBLICZNYCH .....	129
16.1. Lokalne cele publiczne.....	129
16.2. Ponadlokalne cele publiczne.....	129
17.UWARUNKOWANIA WYNIKAJĄCE Z WYMAGAŃ DOTYCZĄCYCH OCHRONY PRZECIWPOWODZIOWEJ.....	130

**ROZDZIAŁ II**

<b>KIERUNKI ZAGOSPODAROWANIA PRZESTRZENNEGO GMINY .....</b>	<b>131</b>
18.KIERUNKI ZMIAN W STRUKTURZE PRZESTRZENNEJ GMINY ORAZ W PRZEZNACZENIU TERENÓW .....	132
18.1. ZASADY KSZTAŁTOWANIA POLITYKI PRZESTRZENNEJ .....	132
18.2. ZMIANY W STRUKTURZE UŻYTKOWANIA GRUNTÓW I UKŁADACH OSADNICZYCH.....	133
18.3. ZMIANY W UKŁADZIE KOMUNIKACYJNYM .....	134
18.4. ZMIANY W SYSTEMACH INFRASTRUKTURY TECHNICZNEJ .....	135
19.KIERUNKI I ZASADY ZAGOSPODAROWANIA ORAZ UŻYTKOWANIA TERENÓW ...	136
19.1. KIERUNKI DOTYCZĄCE ZAGOSPODAROWANIA TERENÓW .....	136
19.2. FUNKCJONALNE JEDNOSTKI TERENOWE - SZCZEGÓŁOWE ZASADY I STANDARDY ZAGOSPODAROWANIA .....	139
20.OBSZARY ORAZ ZASADY OCHRONY ŚRODOWISKA I JEGO ZASOBÓW, OCHRONY PRZYRODY I KRAJOBRAZU KULTUROWEGO.....	162
21.OBSZARY I ZASADY OCHRONY DZIEDZICTWA KULTUROWEGO I ZABYTKÓW ORAZ DÓBR KULTURY WSPÓŁCZESNEJ.....	163
22.KIERUNKI ROZWOJU KOMUNIKACJI .....	165
23.KIERUNKI ROZWOJU INFRASTRUKTURY TECHNICZNEJ.....	167
24.OBSZARY, NA KTÓRYCH ROZMIESZCZONE BĘDĄ INWESTYCJE CELU PUBLICZNEGO O ZNACZENIU PONADLOKALNYM ORAZ LOKALNYM .....	170
25.NARZĘDZIA REALIZACJI STUDIUM – POLITYKI PRZESTRZENNEJ .....	171
26.KIERUNKI I ZASADY KSZTAŁTOWANIA ROLNICZEJ I LEŚNEJ PRZESTRZENI PRODUKCYJNEJ.....	173
27.OBSZARY NARAŻONE NA NIEBEZPIECZEŃSTWO POWODZI ORAZ NA OSUWANIE SIĘ MAS ZIEMNYCH .....	174
28.OBIEKTY LUB OBSZARY, DLA KTÓRYCH WYZNACZA SIĘ W ZŁOŻU KOPALINY FILAR OCHRONNY .....	174
29.OBSZARY POMNIKÓW ZAGŁADY I ICH STREF OCHRONNYCH .....	174
30.OBSZARY WYMAGAJĄCE PRZEKSZTAŁCENI, REHABILITACJI I REKULTYWACJI..	175
31.OBSZARY, NA KTÓRYCH ROZMIESZCZONE BĘDĄ URZĄDZENIA WYTWARZAJĄCE ENERGIĘ Z ODNAWIALNYCH ŹRÓDEŁ ENERGII O MOCY PRZEKRACZAJĄCEJ 100 KW, A TAKŻE ICH STREFY OCHRONNE .....	175
32.TERENY ZAMKNIĘTE .....	175
<b>ROZDZIAŁ III</b>	
<b>UZASADNIENIE PRZYJĘTYCH ROZWIĄZAŃ I SYNTEZA USTALEŃ STUDIUM .....</b>	<b>176</b>
PODSTAWY PRAWNE .....	179
LITERATURA.....	180

## **INFORMACJE OGÓLNE**

## 1. PODSTAWA SPORZĄDZENIA STUDIUM

Studium uwarunkowań i kierunków zagospodarowania przestrzennego gminy, zwane dalej „studium” jest podstawowym dokumentem planistycznym, który określa politykę przestrzenną gminy, w tym zasady zagospodarowania przestrzennego, zgodnie z ustawą z dnia 27 marca 2003r. o planowaniu i zagospodarowaniu przestrzennym (j.t. Dz. U. z 2012 r. poz. 647 i poz. 951).

Niniejszy dokument stanowi zmianę studium uwarunkowań i kierunków zagospodarowania przestrzennego miasta i gminy Dobiegniew przyjętego Uchwałą Rady Miejskiej w Dobiegniewie Nr XVI/113/00 z dnia 16 czerwca 2000 r. Podstawą do sporządzenia niniejszej zmiany była uchwała nr XXIII/124/12 Rady Miejskiej w Dobiegniewie z dnia 29 marca 2012 r. w sprawie przystąpienia do sporządzania zmiany Studium uwarunkowań i kierunków zagospodarowania przestrzennego miasta i gminy Dobiegniew. Zmiana dokumentu z 2000 r. jest podyktowana przede wszystkim jego dezaktualizacją oraz koniecznością dostosowania dokumentów planistycznych do obowiązujących przepisów prawa.

Zawartość niniejszego dokumentu jest zgodna z art. 10 wspomnianej ustawy z dnia 27 marca 2003r. o planowaniu i zagospodarowaniu przestrzennym (j.t. Dz. U. z 2012 r. poz. 647 i poz. 951) oraz z Rozporządzeniem Ministra Infrastruktury z dnia 28 kwietnia 2004r. w sprawie zakresu projektu studium uwarunkowań i kierunków zagospodarowania przestrzennego gminy (Dz. U. 2004 nr 118 poz. 1233).

Przedmiotem zmiany Studium jest dostosowanie jego problematyki do wymogów ustawy z dnia 27 marca 2003 r. o planowaniu i zagospodarowaniu przestrzennym oraz konieczność dokonania aktualizacji uwarunkowań i określenia kierunków zmian w polityce przestrzennej Gminy uwzględniających oczekiwania mieszkańców i władz gminy przy uwzględnieniu zasady zrównoważonego rozwoju.

## 2. CEL I ZADANIA STUDIUM

Zgodnie z art. 9 ustawy z dnia 27 marca 2003r. o planowaniu i zagospodarowaniu przestrzennym (j.t. Dz. U. z 2012 r. poz. 647 i poz. 951) studium nie stanowi aktu prawa miejscowego, jest jednak podstawowym dokumentem planistycznym kształtującym politykę przestrzenną oraz wyznaczającym kierunki zagospodarowania przestrzennego gminy. Studium sporządza się dla obszaru w granicach administracyjnych gminy, a jego ustalenia są wiążące dla organów gminy przy sporządzaniu planów miejscowych.

W myśl ww. ustawy przy sporządzaniu studium uwzględnia się uwarunkowania wynikające z dokumentów planistycznych opracowanych na szczeblu krajowym (koncepcji przestrzennego zagospodarowania kraju), wojewódzkim (strategii rozwoju i planie zagospodarowania województwa) oraz strategii rozwoju gminy.

Studium określa kierunki i wskaźniki dotyczące zagospodarowania przestrzennego oraz lokalne zasady użytkowania terenu. Pozwala na prowadzenie gospodarki przestrzennej w sposób przemyślany, świadomy i przede wszystkim jednolity oraz rozważne planowanie inwestycji o znaczeniu lokalnym i ponadlokalnym.

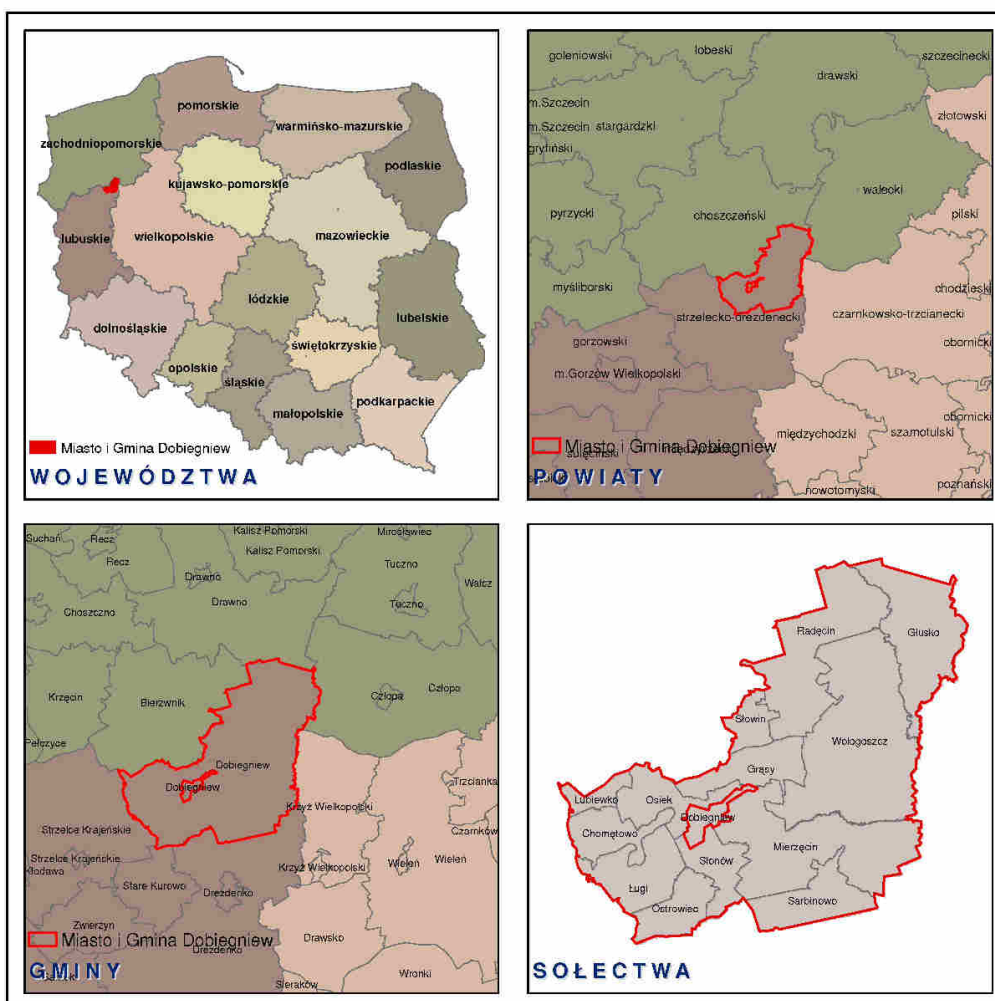
Zasadniczym celem studium jest umożliwienie prowadzenia spójnej polityki przestrzennej, powiązanej z rozwojem gospodarczym i społecznym, z zachowaniem zasad zrównoważonego rozwoju. Niniejszy dokument wskazuje potencjał rozwoju przestrzennego, możliwości zagospodarowania nowych terenów oraz stopień przekształceń istniejącego zagospodarowania, a także konieczność ochrony obszarów i obiektów wartościowych. W związku z powyższym studium może stanowić swoistą ofertę promocyjną dla potencjalnych inwestorów.



**ROZDZIAŁ I**  
**UWARUNKOWANIA ZAGOSPODAROWANIA**  
**PRZESTRZENNEGO GMINY**

### 3. UWARUNKOWANIA WYNIKAJĄCE Z POŁOŻENIA GMINY

Gmina miejsko-wiejska Dobiegniew położona jest w północno-wschodniej części województwa lubuskiego na pograniczu z województwem wielkopolskim i zachodniopomorskim (Ryc.1.). Gmina znajduje się w powiecie strzelecko-drezdeneckim i sąsiaduje z gminą miejsko-wiejską Strzelce Krajeńskie i Drezdenko oraz z gminą wiejską Stare Kurowo. Od północy, północnego-zachodu i północnego-wschodu gmina sąsiaduje z trzema gminami województwa zachodniopomorskiego: gminą miejsko-wiejską Drawno i Człopa oraz gminą wiejską Bierzwnik, natomiast od wschodu z gminą miejsko-wiejską województwa wielkopolskiego - Krzyż Wielkopolski. Położenie gminy na pograniczu z województwem wielkopolskim i zachodniopomorskim wiąże się ze znacznym oddaleniem od miast województwa lubuskiego, pełniących ważne funkcje gospodarcze. Do Zielonej Góry jest ok. 170 km, natomiast do Gorzowa Wlkp. ok. 50 km. Do większych miast, zlokalizowanych w sąsiednich województwach, odległości te wynoszą: do Szczecina ok. 110 km, do Poznania ok. 130 km.



Ryc.1. Położenie administracyjne gminy miejsko-wiejskiej Dobiegniew

Źródło: Opracowanie własne

Pod względem komunikacyjnym położenie gminy Dobiegniew jest korzystne. Przez teren gminy przebiegają:

- droga krajowa nr 22 Kostrzyn nad Odrą – Gdańsk, wiodąca od przejścia granicznego polsko-rosyjskiego w Grzechotkach do granicy polsko-niemieckiej w Kostrzynie,
- droga wojewódzka nr 160 Choszczno - Drezdenko – Międzychód,
- droga wojewódzka nr 161 Dobiegniew – Podlesiec – Przeborowo,
- droga wojewódzka nr 164 Podlesiec – Zagórze - Drezdenko.

Ponadto przez teren gminy przebiega czynna linia kolejowa nr 351, relacji Poznań – Szczecin.

Miasto i Gmina Dobiegniew zajmuje powierzchnię **351,27 km<sup>2</sup>** (źródło GUS, 2011 r.), z czego obszar miasta zajmuje 5,69 km<sup>2</sup>. Gmina miejsko – wiejska Dobiegniew jest jedną z większych, pod względem powierzchni, gmin powiatu strzelecko-drezdeneckiego. Pod koniec 2012 roku gminę zamieszkiwało 7055 osób, z czego 3251 osoby w mieście. Siedzibą władz gminy jest miasto Dobiegniew. W skład gminy wchodzi miasto Dobiegniew oraz 13 sołectw, w których znajdują się 51 miejscowości, przedstawione w Tab.1.

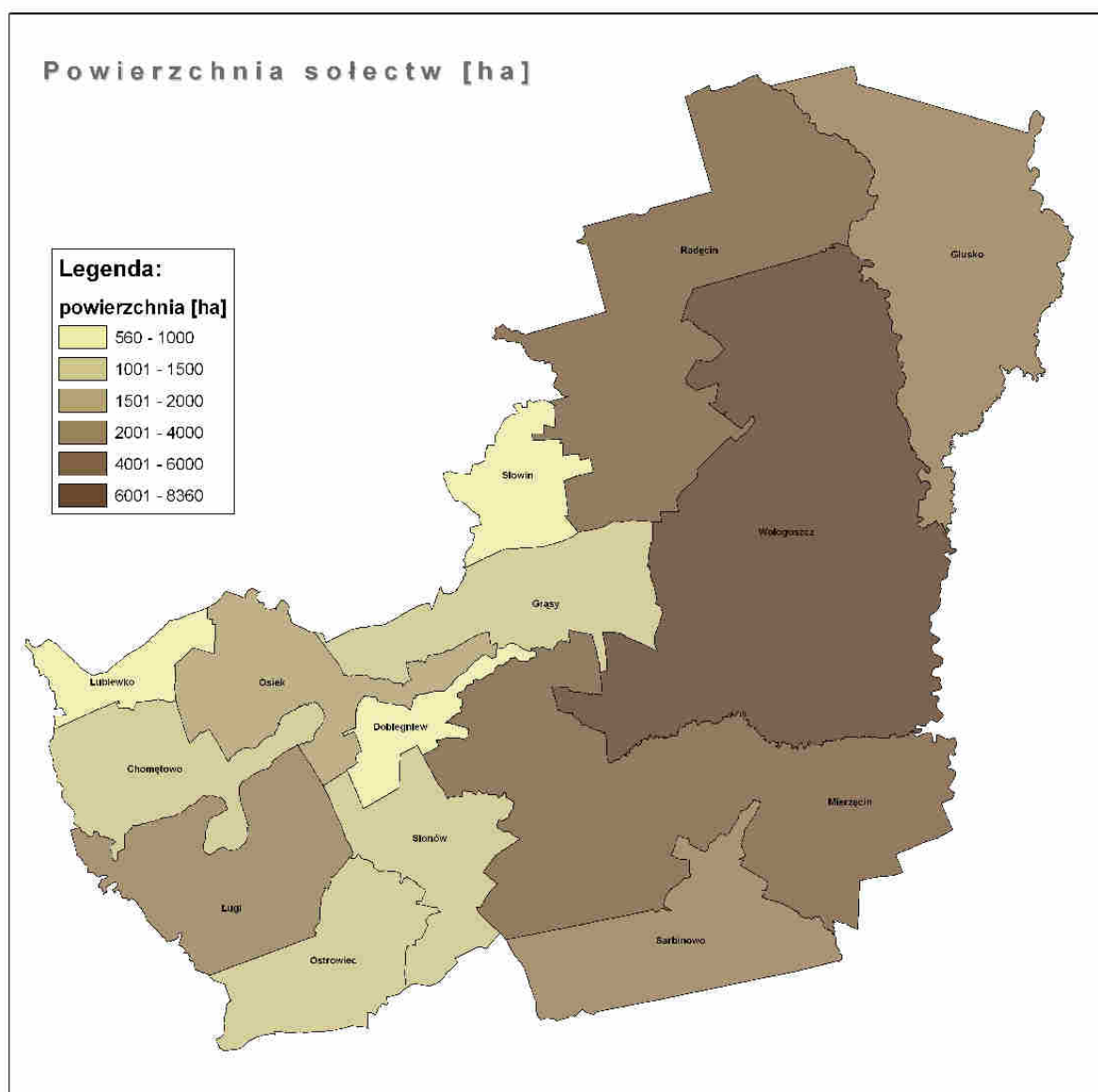
Tab.1. Miejscowości gminy Dobiegniew wraz z liczbą ludności

Źródło: UM Dobiegniew- dane z 08.11.2012 r.

Lp.	Nazwa sołectwa	Teren działania sołectwa	Powierzchnia sołectwa [ha]	Liczba ludności
1.	Miasto Dobiegniew	Miasto Dobiegniew	569,00	3251
2.	Chomętowo	<b>wieś:</b> Chomętowo	1457,30	153
3.	Głusko	<b>wsie:</b> Głusko, Sitnica <b>przysiółki:</b> Kamienna Knieja, Moczele, Ostrowite, Podszkle, Żeleznica	3821,00	231
4.	Grąsy	<b>wsie:</b> Derkacze, Grąsy, Starczewo	1062,13	274
5.	Lubiewko	<b>wieś:</b> Lubiewko	579,55	62
6.	Ługi	<b>wieś:</b> Ługi <b>przysiółek:</b> Niwy	2117,50	262
7.	Mierzęcín	<b>wieś:</b> Mierzęcín <b>przysiółki:</b> Grzmikoto, Kubczyce, Ługowo, Nowy Młyn	5381,93	370
8.	Osiek	<b>wieś:</b> Osiek <b>przysiółki:</b> Urszulanka	1608,98	444
9.	Ostrowiec	<b>wsie:</b> Dębogóra, Ostrowiec, Sławica <b>przysiółek:</b> Rozkochowo	1288,34	140
10.	Radęcín	<b>wsie:</b> Lipinka, Radachowo, Radęcín <b>przysiółki:</b> Jarychowo, Kowalec, Niemienica, Ostrowiec Osada	4498,63	604
11.	Sarbinowo	<b>wsie:</b> Kępa Zagajna, Podlesiec, Sarbinowo <b>przysiółki:</b> Dębnik, Pokręt	2092,14	235

Lp.	Nazwa sołectwa	Teren działania sołectwa	Powierzchnia sołectwa [ha]	Liczba ludności
12.	Słonów	<b>wieś:</b> Słonów <b>przysiółek:</b> Grabionka	1366,32	327
13.	Słowin	<b>wieś:</b> Słowin	825,80	175
14.	Wołogoszcz	<b>wsie:</b> Chrapów, Łęczyn, Rolewice, Stare Osieczno, Wołogoszcz <b>przysiółki:</b> Czarnolesie, Młodolino, Mostniki, Osowiec	8454,38	527
<b>Razem:</b>			35 127,00	7055

Największym sołectwem pod względem zajmowanej powierzchni jest sołectwo Wołogoszcz, zajmujący prawie 24% powierzchni całej gminy. Pozostałe sołectwa zajmują odpowiednio: Mierzęcín – 15,3%, Radęcín – 12,8%, Głusko – 10,9%, Ługi – 6%, Sarbinowo – 5,9%. Pozostałe sołectwa zajmują powierzchnię poniżej 5% powierzchni gminy, i tak: sołectwo Osiek – 4,6%, sołectwo Chomętowo – 4,2%, Sołectwa Ostrowiec i Słonów – po 3,9%, sołectwo Grąsy – 3%, sołectwo Słowin – 2,4%, sołectwo Lubiewko – 1,7%, i zajmujące najmniejszą powierzchnię gminy – miasto Dobiegniew – 1,6%. Pomimo, iż miasto Dobiegniew zajmuje powierzchniowo najmniejszy obszar, to pod względem liczby ludności jest najbardziej zaludnione. Na terenie miasta Dobiegniew, będącego siedzibą administracji gminy, mieszka ponad 3200 mieszkańców (dane listopada 2012 r.), co w konsekwencji daje prawie 50% liczby ludności całej gminy. Pozostałe większe sołectwa pod względem zaludnienia to: Radęcín, Wołogoszcz, Osiek, Mierzęcín, Słonów, Grąsy, Ługi, Głusko, Sarbinowo. Do miejscowości, gdzie liczba mieszkańców wynosi około 150 osób należą: Słowin, Chomętowo, Ostrowiec. Najmniejszą pod względem zaludnienia miejscowością jest Lubiewko, gdzie liczba mieszkańców na koniec 2012 r. wynosiła mniej niż 70 osób.



Ryc.2. Powierzchnia poszczególnych sołectw  
*Źródło: Opracowanie własne*

Gmina Dobiegniew, według klasyfikacji dziesiętnej na jednostki fizyczno-geograficzne Międzynarodowej Federacji Dokumentacyjnej (FID) (opisanej przez Jerzego Kondrackiego, w „Geografia regionalna Polski”, Wydawnictwo Naukowe PWN, Warszawa 2000), położona jest na obszarze Europy Zachodniej w makroregionie Pozaalpejska Europa Środkowa (opisany nr 3), w obrębie prowincji Niż Środkowoeuropejski (31), podprowincji Pojezierze Południowobałtyckie (314-316), makroregionie Pojezierze Południowopomorskie (314.6-7). Uszczegóławiając położenie fizycznogeograficzne gminy możemy powiedzieć, że jej zachodnia część należy do mezoregionu Pojezierze Dobiegniewskie (614.62), natomiast wschodnia część do mezoregionu Równina Drawska (314.63) (Ryc.3.).



Ryc. 3. Położenie fizycznogeograficzne gminy Dobiegniew

Źródło: Opracowanie własne

## 4. UWARUNKOWANIA WYNIKAJĄCE Z DOTYCHCZASOWEGO PRZEZNACZENIA I ZAGOSPODAROWANIA

### 4.1. Dotychczasowe przeznaczenie terenu

Ze względu na swe położenie, gmina Dobiegniew jest typową gminą turystyczną i taką też główną funkcję ma ustaloną w obowiązujących dokumentach planistycznych.

W Planie Zagospodarowania Przestrzennego Województwa Lubuskiego teren gminy został przeznaczony pod rozwój turystyki i rekreacji.

### 4.2. Dotychczasowe zagospodarowanie terenu

Gmina Dobiegniew zajmuje powierzchnię **35 127 ha**, z czego ponad 60 % stanowią lasy. Ze względu na znaczne pokrycie powierzchni gminy lasami, użytkowanie gruntów w sposób rolniczy kształtuje się na poziomie niewiele ponad 20%. Pozostałe formy użytkowania stanowią mniej niż 14% powierzchni gminy. Bardzo duży udział gruntów w strukturze użytkowania zajmują wody powierzchniowe, które stanowią prawie 6% powierzchni gminy. Wśród użytków rolnych znacznie przeważają grunty orne, które stanowią ponad 87% wszystkich gruntów użytkowanych rolniczo. Łąki i pastwiska, stanowią powyżej 12% użytków rolnych, natomiast sady niecały 1% użytków rolnych. Szczegółowe zestawienie przedstawia Tab.2.

Tab.2. Użytkowanie terenu w gminie Dobiegniew

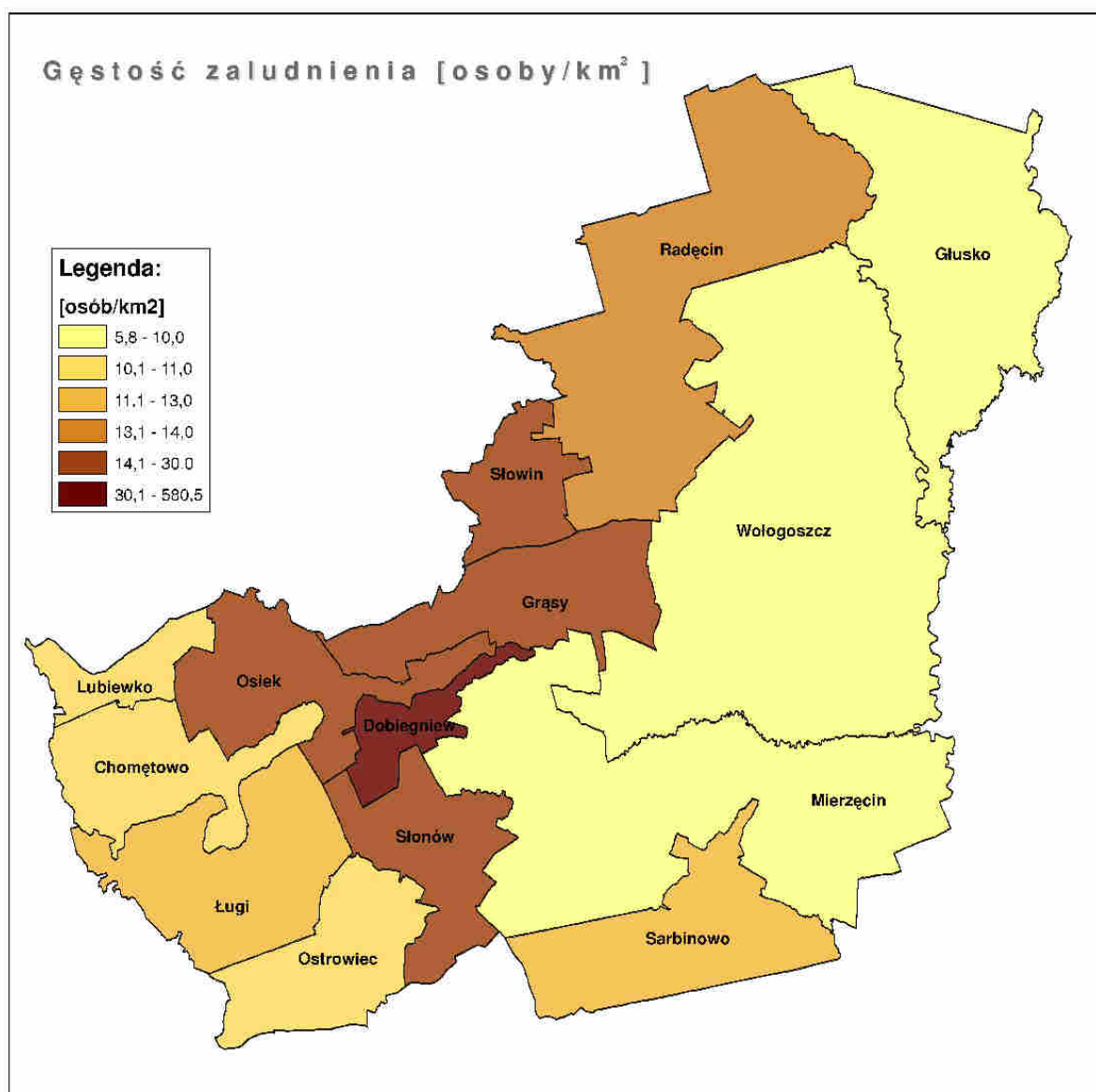
Źródło: GUS, 2009

Sposób użytkowania gruntów	Powierzchnia [ha]	Powierzchnia [%]
użytki rolne	8 390	23,9
grunty orne	7 280	20,6
sady	45	0,2
łąki trwałe	620	1,8
pastwiska	445	1,3
lasy i grunty leśne	21 087	60,1
zadrzewienia	275	0,8
wody	2039	5,8
pozostałe grunty	3336	9,4

### 4.3. Struktura osadnicza

Ze względu na swój turystyczny charakter oraz licznie występujące cenne przyrodniczo tereny, gmina Dobiegniew charakteryzuje się dużą lesistością oraz licznymi zbiornikami wodnymi i ciekami. Sieć osadnicza nie jest równomiernie rozłożona. Ośrodkiem administracyjnym gminy jest Miasto Dobiegniew, położone w południowo-zachodniej części

gminy, z którego rozchodzą się drogi prowadzące do wszystkich części gminy. Wśród układów morfologicznych pozostałych wsi dominują różnej długości ulicówki. W Dobiegniewie i jego najbliższym otoczeniu występuje największa koncentracja ludności – w mieście ponad 580 osób na km<sup>2</sup>, natomiast w sołectwach położonych bezpośrednio przy mieście koncentracja ta jest znacznie niższa i wynosi 14 – 30 osób na km<sup>2</sup>. Najniższa gęstość zaludnienia (5,8 - 10 osób na km<sup>2</sup>) charakteryzuje sołectwa Głusko, Wołogoszcz i Mierzęcin, w których występują jedne z największych powierzchniowo kompleksów leśnych. Ponadto sołectwa te charakteryzują się również jednymi z największych powierzchni na terenie gminy. (Ryc.4.).



Ryc.4. Kartogram gęstości zaludnienia w gminie Dobiegniew

Źródło: Opracowanie własne na podstawie danych z UM Dobiegniew, 2012



Występująca na terenie gminy zabudowa w większości stanowi zabudowę mieszkaniową jednorodziną wolnostojącą oraz zagrodową. Uzupełniającą formę zabudowy stanowi mieszkalnictwo wielorodzinne oraz mieszkalnictwo jednorodzinne o charakterze zabudowy szeregowej, zlokalizowane na terenie miasta Dobiegniew. W sąsiedztwie jezior obserwuje się również zabudowę turystyczną, związaną z obsługą turystów, m.in. miejsca noclegowe, gastronomia oraz rekreacja. Krajobraz gminy urozmaicają założenia parkowo - pałacowe wpisane do rejestru zabytków (Mierzęcín i Osiek) oraz parki dworskie znajdujące się w ewidencji zabytków, a także kościoły dające świadectwo tradycji i historii regionu.

#### **4.3.1. Tereny mieszkaniowe**

Miasto Dobiegniew stanowi ośrodek administracyjny w gminie, z którego rozchodzą się drogi łączące je z okolicznymi wsiami. Zabudowa mieszkaniowa zlokalizowana jest wzdłuż ciągów komunikacyjnych. Za wyjątkiem Dobiegniewa, który posiada charakter małomiasteczkowy, wszystkie ośrodki posiadają charakter wiejski, gdzie dominuje zabudowa zagrodowa, tworząca zwarte układy ulicowe.

#### **4.3.2. Tereny usługowe**

Usługi publiczne (w tym administracji), usługi oświaty, zdrowia, bezpieczeństwa publicznego, kultury oraz usługi sakralne w większości przypadków zlokalizowane są w mieście Dobiegniew. Spośród pozostałych ośrodków, pod względem usług publicznych, wyróżnia się jedynie wieś Radęcín.

Usługi publiczne na terenie gminy świadczy Urząd Miejski w Dobiegniewie, Samodzielny Publiczny Zakład Opieki Zdrowotnej w Dobiegniewie oraz Niepubliczny Zakład Opieki Zdrowotnej „ZDROWIE” w Radęcínie, Urząd Pocztowy, Biblioteka Publiczna w Dobiegniewie wraz z jej filią w Radęcínie oraz Muzeum Woldenberczyków. Ponadto w 2010 r. w mieście Dobiegniew oddano do użytku wielofunkcyjny budynek, w którym mieści się posterunek policji, straż pożarna oraz pogotowie ratunkowe. Na terenie gminy działa siedem jednostek OSP, które zlokalizowane są w: Dobiegniewie, Chomętowie, Mierzęcínie, Głusku, Radęcínie, Słównie oraz Osieku. Ważną grupę ośrodków usługowych stanowią placówki oświatowe zlokalizowane w Dobiegniewie (Zespół Szkół, Gimnazjum, Szkoła Podstawowa oraz Przedszkole Miejskie) i w Radęcínie (Szkoła Podstawowa).

W 2011 roku na terenie gminy zarejestrowanych było 620 osób fizycznych prowadzących działalność gospodarczą. W stosunku do roku 2006 nastąpił wzrost z 551 osób. Najwięcej, bo 179 osób prowadziło działalność w sekcji G – handel hurtowy, detaliczny i naprawa pojazdów. Pozostałe liczniejsze grupy podmiotów prowadzą działalność w zakresie: budownictwa, działalności związanej z obsługą rynku nieruchomości, rolnictwa, transportu i przetwórstwa przemysłowego.

#### **4.3.3. Tereny zabudowy produkcyjnej**

Gmina Dobiegniew to gmina turystyczna. Tereny zabudowy techniczno-produkcyjnej na terenie gminy stanowią niewielki odsetek powierzchni.

W 2007 r. władze gminy podjęły decyzję o utworzeniu Dobiegniewskiej Strefy Przemysłowej (DSP). Dobiegniewska Strefa Przemysłowa utworzona została w granicach obrębu Dobiegniewa, na terenie byłego obozu jenieckiego Oflag IIC Woldenberg. Głównym atrybutem utworzenia Dobiegniewskiej Strefy Przemysłowej było położenie Dobiegniewa w bliskim sąsiedztwie granicy z Niemcami, posiadanie atrakcyjnych gospodarczo terenów, korzystne połączenia komunikacyjne, a także niewykorzystane zasoby ludzkie. Czynniki te sprzyjały utworzeniu strefy gospodarczej, która daje możliwość rozwoju gospodarczego gminy.

#### **4.3.4. Tereny zieleni urządzonej i cmentarzy**

Gmina Dobiegniew posiada wiele terenów zieleni pochodzenia kulturowego – parków wiejskich, zabytkowych założeń pałacowo – ogrodowych. Spośród tej zieleni, na uwagę zasługuje siedem zabytkowych założeń parkowych, będących parkami przypałacowymi bądź też parkami popałacowymi. Występują one w miejscowościach: Mierzęcín, Osiek, Chomętów, Chrapów, Grąsy, Ługi oraz Wołogoszcz. Parki te utworzone zostały głównie w XIX w., za wyjątkiem parku zlokalizowanego w Osieku, którego utworzenie datowane jest na XVII w. Poza wymienionymi założeniami parkowymi, w miejscowościach Głusko i Podlesiec, zlokalizowane są parki o stosunkowo niewielkich walorach przyrodniczych.

Gmina Dobiegniew posiada wiele cmentarzy zabytkowych, będących świadkami historii regionu. Cmentarze te zlokalizowane są w miejscowościach: Chomętowo, Chrapów, Dębogóra, Dolinka, Głusko, Grąsy, Lipinka, Lubiewko, Łęczyn, Ługi, Mierzęcín, Moczele, Osiek, Ostrowiec, Radachowo, Radęcín, Sarbinowo, Sitnica, Słwin, Stare Osieczno oraz miasto Dobiegniew. Utworzenie zabytkowych cmentarzy datowane jest na wiek XIX, za wyjątkiem cmentarzu zlokalizowanego w miejscowości Ostrowiec, który datowany jest na XVII w.

#### **4.3.5. Tereny usług turystycznych**

Okolice Dobiegniewa należą do ciekawych i wyjątkowo atrakcyjnych zakątków województwa lubuskiego. Region ten posiada wiele terenów służących turystyce oraz rekreacji. Ponadto gmina ma bogatą historię oraz posiada ciekawe zabytki kultury, co przyczynia się do promocji regionu i w konsekwencji do rozwoju turystyki. Teren gminy Dobiegniew posiada dobre warunki do rozwoju sportu kwalifikowanego, do którego zaliczamy m.in.: turystykę pieszą, rowerową, konną, czy też wodną. Dla turystów udostępnionych jest szereg szlaków turystycznych, ukazujących unikalne wartości, historię oraz bogactwo przyrody gminy Dobiegniew. Wzdłuż rzek oraz jezior regionu panują

doskonale warunki do spacerów, joggingu, obserwacji przyrody, turystyki rowerowej czy konnej. Najważniejszą zaletą gminy, mającą wpływ na rozwój turystyki, jest brak uciążliwego przemysłu, który sprawia, że jest to region o czystym nieskażonym powietrzu i możliwości rozwoju turystyki, agroturystyki, a także ekologicznego rolnictwa.

Przez teren gminy Dobiegniew przebiegają licznie szlaki turystyki pieszej, rowerowej i wodnej:

- SZLAK ŻÓŁTY – Dobiegniew – Jezioro Osiek, o długości ponad 10 km, który wiedzie w znacznej mierze wzdłuż północnego brzegu malowniczego jeziora Osiek, do jego przewężenia przy Ogardzkiej Odnodze,
- SZLAK ZIELONY – Dobiegniew – Drezdenko, o długości prawie 16 km, który wiedzie przez Puszcę Drawską,
- SZLAK CZERWONY – Sitnica – Stare Osieczno, o długości prawie 16 km, który prowadzi przez lasy Puszczy Drawskiej, początkowo wzdłuż zachodniego brzegu malowniczego jeziora Ostrowiec, a dalej równoległe do rzeki Drawy,
- SZLAK CZERWONY – Stare Osieczno – Drawiny, o długości prawie 19 km, który wiedzie przez lasy Puszczy Drawskiej równoległe do rzeki Drawy,
- SZLAK NIEBIESKI – Rębusz – Jezioro Osiek – Strzelce Krajeńskie, o długości prawie 37 km, który prowadzi w większości przez lasy, wzdłuż malowniczo położonych jezior.



Ryc. 5. Mapa turystyczna gminy Dobiegniew  
*Źródło: [www.dobiegniew.pl](http://www.dobiegniew.pl)*

Ponadto przez teren gminy przebiega transgraniczny kajakowy szlak „Lubuskie Mazury”. Szlak ten przebiega od jeziora Lipie w miejscowości Długie (Gmina Strzelce Krajeńskie), poprzez jeziora Słowa, Osiek i Wielgie i dalej Mierzęcką Strugą, łącząc się ze szlakiem kajakowym na rzece Drawie, zaliczanym przez kajakarzy do najbardziej malowniczych szlaków Polski. Na terenie Drawieńskiego Parku Narodowego Drawa ma zmienny charakter. Najpierw jest spokojna, następnie przyspiesza bieg, a w bystrym nurcie pojawiają się liczne zwalone drzewa. Kręte koryto wśród łąk i lasów podcina wysokie brzegi piaszczystych skarp. Szybki prąd i kamieniste dno zmieniają się na kolejnych odcinkach szlaku w leniwy nurt i piaszczyste dno porośnięte podwodnymi łąkami.

## **5. UWARUNKOWANIA WYNIKAJĄCE ZE STANU ŚRODOWISKA, W TYM STANU ROLNICZEJ I LEŚNEJ PRZESTRZENI PRODUKCYJNEJ, WIELKOŚCI I JAKOŚCI ZASOBÓW WODNYCH ORAZ WYMOGÓW OCHRONY ŚRODOWISKA, PRZYRODY I KRAJOBRAZU KULTUROWEGO**

### **5.1. Stan środowiska**

#### **5.1.1. Rzeźba terenu**

Gmina Dobiegniew leży w strefie przylegającej od południa do głównego pasma moren pomorskich i jest strefą kontrastów krajobrazowych. W rzeźbie terenu występują częste przejścia pomiędzy płaskimi, monotonnymi równinami sandrowymi do form bardziej urozmaiconych o większych wysokościach względnych.

Krajobraz terenu gminy na północy i wschodzie (Równina Drawska) tworzą rozległe płaskie powierzchnie. Wysokości bezwzględne wahają się w granicach 70-80 m npm, przeciętne deniwelacje osiągają kilka metrów. Większe deniwelacje (kilkanaście metrów) występują w okolicach dolin rzecznych oraz rynien jeziornych. Urozmaicenie rzeźby Równiny Drawskiej stanowią terasy zalewowe rzek Drawy i Płociczny oraz ich dopływów.

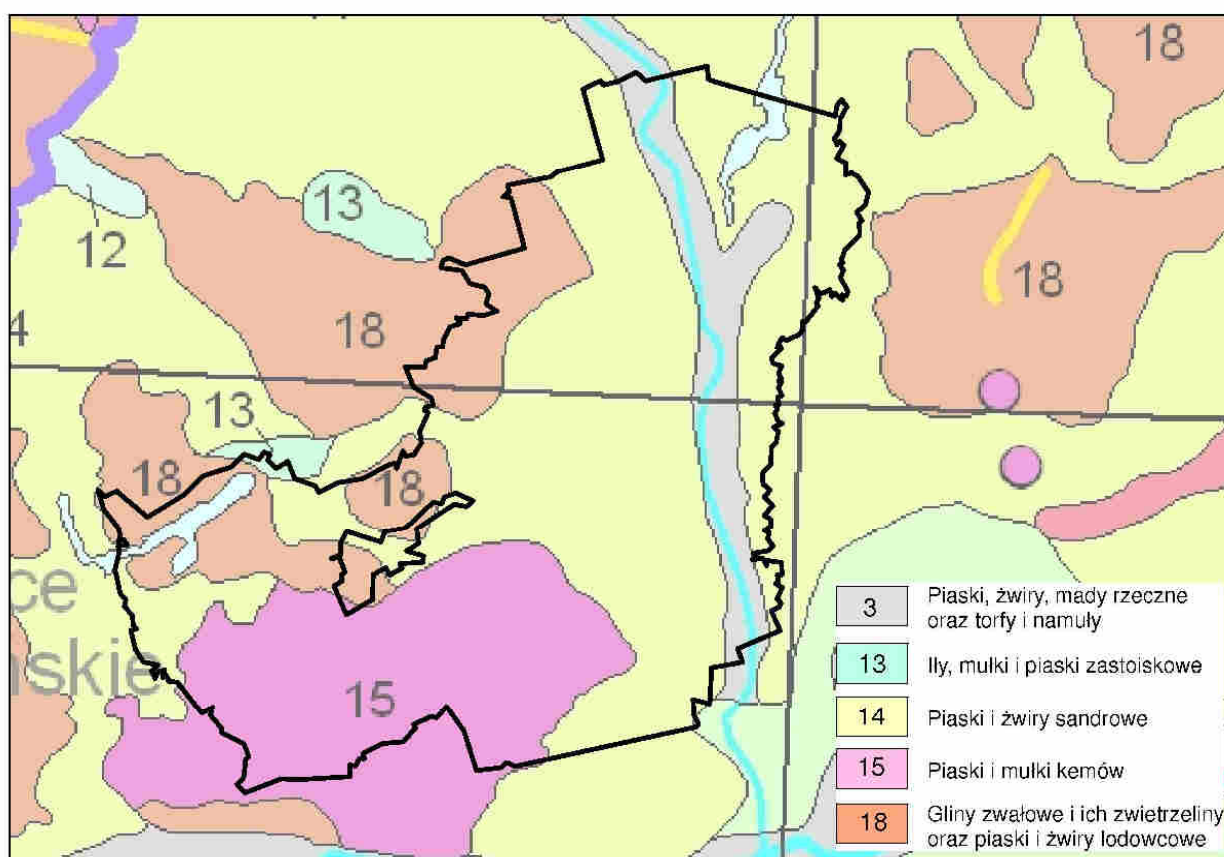
Część zachodnia i południowa gminy (Pojezierze Dobiegniewskie) jest nieco bardziej urozmaicona. Jest to wysoczyzna morenowa falista. Od jeziora Wielgie do południowego brzegu jeziora Radęcino rozciąga się strefa pagórków. Deniwelacje osiągają od 5 do 30 m.

W części południowej i południowo-wschodniej występują ciągi moren czołowych i odosobnione pagórki morenowe, które osiągają niekiedy wysokość 100 m npm. Na północ i zachód od Dobiegniewa spotkać można wały ozów. W obrębie wysoczyzn morenowych występują liczne zagłębienia terenu wypełnione jeziorami wytopiskowymi. Dla obszarów wytopiskowych oraz związanych z pojezierzem charakterystyczne są także tereny podmokłe.

#### **5.1.2. Budowa geologiczna**

Pod względem geologicznym obszar opracowania leży w granicach jednostki geologicznej jaką jest Synklinorium Szczecińsko – Łódzko – Miechowskie. Obszar opracowania pokryty jest przez osady kredowe reprezentowane przez margle i wapienie margliste kampanu (górną kredę) pochodzące z najmłodszych dwóch pięter kredy: kampanu i mastrychtu. Powierzchnia czwartorzędowa jest wynikiem procesów egzaracji (mechanicznego niszczenia podłoża) lodowcowej i tektonicznej a także erozji i denudacji.

Pokrywa czwartorzędowa składa się głównie z piasków, żwirów, glin zwałowych i iłłów. Miąższość tych osadów na terenie opracowania przekracza 150 m. W profilu osadów czwartorzędowych wydzielić można osady 5 zlodowaceń: gliny zwałowe zlodowaceń południowopolskich (Nidy i Sanu), gliny zwałowe z przewarstwieniami osadów wodnolodowcowych – piasków i żwirów – zlodowaceń środkowopolskich (Odry i Warty), silnie piaszczyste gliny zwałowe przewarstwione żwirowo-piaszczystymi osadami wodnolodowcowymi zlodowacenia Wisły. W dnach dolin rzecznych, rynien jeziornych i w obniżeniach bezodpływowych zalegają piaski i żwiry, namuły, osady organiczne i torfy (rys. 6). W okolicy miasta Dobiegniew występują gliny zwałowe, piaski oraz ropy. W rejonie miejscowości Słonów znajdują się niewielkie połącznie piasków, żwirów i głazów moren czołowych natomiast nieopodal Słovina i Radęcina - eluvia glin zwałowych.



Ryc. 6. Mapa geologiczna z utworami czwartorzędowymi gminy Dobiegniew

*Źródło: Opracowanie własne*

### 5.1.3. Gleby

Na terenie opracowania dominują gleby bielcowe, płowe oraz brunatne właściwe wytworzone z glin lekkich i średnich, z glin spiaszczonych i piasków naglinowych. W dolinach rzecznych występują mady powstałe w wyniku nagromadzenia mułów. Na terenach podmokłych dominują gleby bagienne powstałe w wyniku nagromadzenia szczątków roślinności bagiennej w warunkach beztlenowych. Użytki zielone położone są w sąsiedztwie zbiorników wodnych i mniejszych cieków, które wytworzyły się na torfach torfowisk niskich i są przeważnie zaliczane do kompleksu 2z (użytki zielone średnie).

Gmina Dobiegniew leży w obrębie Dobiegniewskiego Regionu glebowo – rolniczego. Region Dobiegniewski obejmuje wysoczyznę morenową falistą porozcinaną różnokierunkowo rynnami jeziornymi. Wśród gruntów ornych przeważają gleby kompleksu 2 (pszenny dobry) z dużym udziałem 4 (żytni bardzo dobry) i mniejszym 5 (żytni dobry), 6 (żytni słaby), 7 (żytni bardzo słaby).

### 5.1.4. Wody

#### ***Wody podziemne***

Na terenie Gminy Dobiegniew wody podziemne występują na znacznych głębokościach. Warunki hydrogeologiczne są ściśle związane z budową geologiczną oraz morfologią terenu. Na terenie występują dwa piętra wodonośne czwartorzędowe w utworach morenowych oraz trzeciorzędowe. Największymi zasobami charakteryzuje się czwartorzędowy poziom wodonośny. Ma on także największe znaczenie użytkowe. Wody czwartorzędowe stanowią główne źródło wody pitno-gospodarczej dla ujęć komunalnych, wodociągów ogólnowiejskich i zakładowych. Czwartorzędowy poziom wodonośny występuje najczęściej na głębokości od kilku do ponad 50 m poniżej powierzchni terenu. Średnia wydajność eksploatacyjna z pojedynczych otworów studziennych, ujmujących wody tego poziomu osiąga wartość od kilkunastu do kilkudziesięciu m<sup>3</sup>/h.

#### ***Główne Zbiorniki Wód Podziemnych***

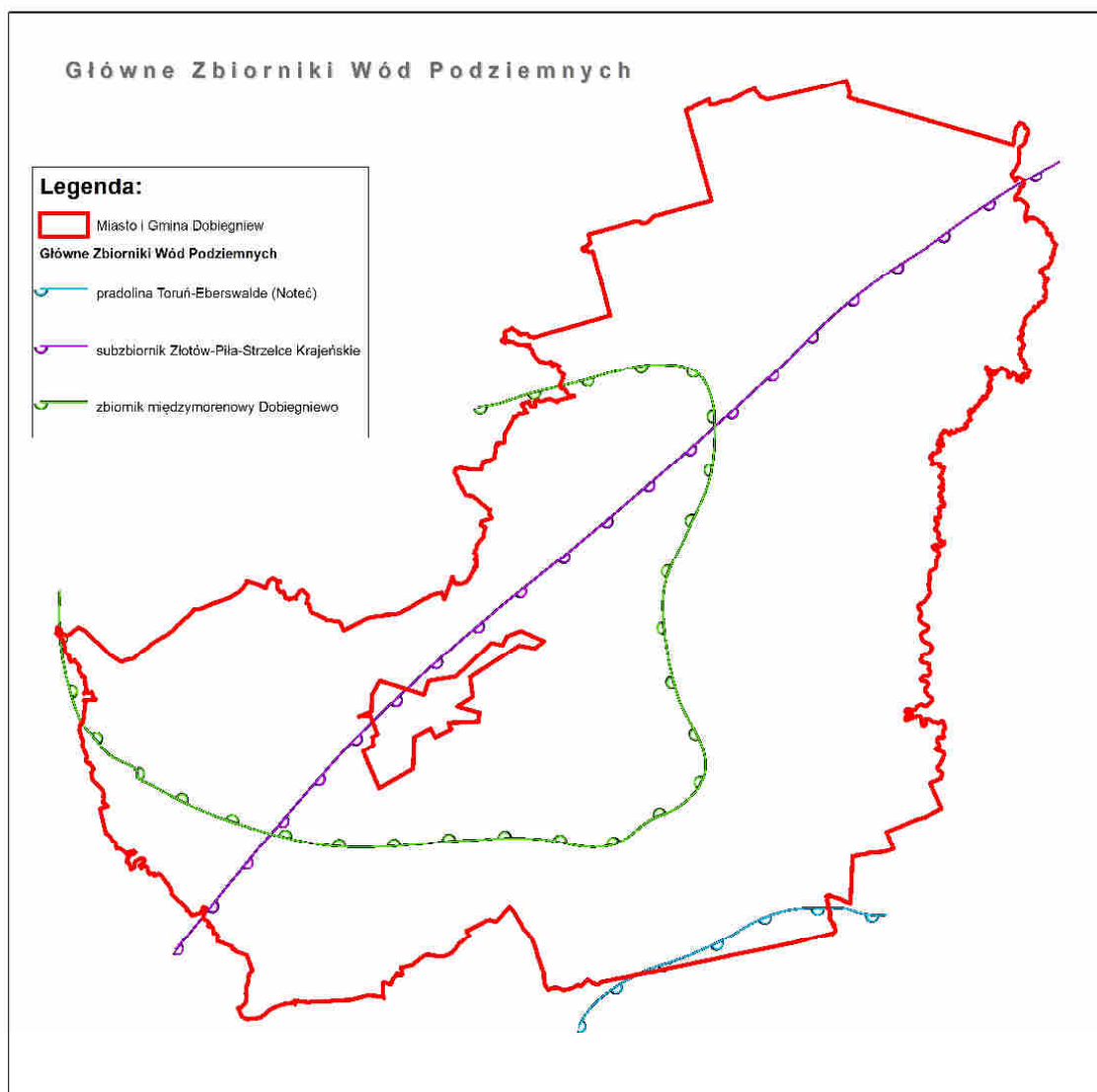
Na terenie gminy wyróżnia się trzy Główne Zbiorniki Wód Podziemnych GWZP nr 136 Zbiornik międzymorenowy Dobiegniew, GZWP nr 138 Pradolina Toruń – Eberswalde (Noteć) oraz GWZP nr 127 Subzbiornik Złotów – Piła – Strzelce Krajeńskie. W północno-zachodniej i zachodniej części gminy znajduje się GZWP nr 136, w południowo-wschodniej części gminy znajduje się GZWP nr 138, natomiast na południowej, południowo-wschodniej i wschodniej części gminy zalega Główny Zbiornik Wód Podziemnych nr 127 Subzbiornik Złotów – Piła – Strzelce Krajeńskie (Tab.3., ryc. 7).



Tab. 3. Charakterystyka GZWP na terenie gminy Dobiegniew

(Źródło: [http://www.gios.gov.pl/monbada/images/stories/k2011/zalacznik\\_2C.pdf](http://www.gios.gov.pl/monbada/images/stories/k2011/zalacznik_2C.pdf))

Nr GZWP	Nazwa zbiornika	Wiek	Środowisko	Pow. [km <sup>2</sup> ]	Średnia głębokość [m]	Zasoby [tys.m <sup>3</sup> /d]
127	Subzbiornik Złotów – Piła – Strzelce Krajeńskie	Tr	Porowe	3876	100	186,0
136	Zbiornik międzymorenowy Dobiegniew	Qm	Porowe	180	40	51,84
138	Pradolina Toruń – Eberswalde (Noteć)	Qp	Porowe	2100	40	400



Ryc. 7. Główne Zbiorniki Wód Podziemnych na terenie gminy Dobiegniew

Źródło: Opracowanie własne





**Charakterystyka największych naturalnych zbiorników wodnych:**

Jeziro Osiek (Chomętowo) jest jednym z największych akwenów w regionie, od strony południowej posiada on odnogę jeziora Żabie, a od strony południowo – zachodniej połączenia strumieniami z jeziorem Słowa i Lipie.

Jeziro Wielgie (Dobiegiewskie) jest płytkim zbiornikiem, stanowiącym akwen miejski, od strony północno-wschodniej przylega do Dobiegiewa. Z zachodu szerokim korytem, z jeziora Osiek wypływa Mierzęcka Struga, która dalej meandrami uchodzi do Drawy. Wody jeziora zasilane są dodatkowo małymi dopływami z niewielkich zbiorników : jezioro Rolewice, Małe i Młodolino. Jezioro Wielgie charakteryzuje zespół bardzo niekorzystnych cech naturalnych, co decyduje o jego bardzo dużej podatności na degradację. Złe warunki naturalne jeziora oraz fakt, że przez wiele lat stanowiło ono odbiornik ścieków, stały się przyczyną dużego i trwałego obciążenia wewnętrznego jeziora.

Lipie – jest to zbiornik w kształcie litery V, w części północno – wschodniej akwenu znajduje się niewielka wysepka, również od tej strony dopływa jeden ciek pochodzący z jeziora Kokno.

Jeziro Radęcino – jest dość dużym jeziorem, o wydłużonym kształcie i urozmaiconej linii brzegowej. W bezpośrednim otoczeniu jeziora przeważają tereny zalesione.

Poza wymienionymi powyżej naturalnymi zbiornikami wodnymi, na terenie gminy występują również jeziora: Ostrowiec (Muliste), Kokno, Kokienko, Mały Osiek (Skąpe), Urszulanka, Tartak, Błotne, Słowin (Sławka), Kukwa (Małe), Rolewice, Madolinka (Linkowe), Wołogoszcz Duży, Wołogoszcz Średni, Wołogoszcz Mały, Kotlina, Słonów, Chrapów Mały, Łęczyn (Sandaczowe), Chrapów Duży, Mierzęcin, Sarbin (Podlesiec), Łabędzko (Łabędzkie), Perkosz, Ostrowieckie Małe, Linków Duży, Linków Mały, Rakarnia (Głębek), Ogardzka Odnoża, Ostrowiec Duży (Ostrowica), Wyrwa, Ciche (Arkońskie), Moczal (Marcele), Tuczarnia, oraz kilka jezior, dla których nie ma nadanych nazw.

**Charakterystyka większych rzek występujących na terenie gminy Dobiegiew:**

Rzeka Drawa jest prawostronnym dopływem Noteci. Jej długość wynosi 185,9 km, a powierzchnia zlewni obejmuje 3296,4 km<sup>2</sup>. Swoje źródła ma w pobliżu wsi Zdroje w gminie Połczyn-Zdrój w Drawskim Parku Krajobrazowym, uchodzi do Noteci w pobliżu miejscowości Krzyż Wielkopolski. Odcinek rzeki Drawy, przepływający przez teren gminy, znajduje się w obrębie Drawieńskiego Parku Narodowego i stanowi wschodnią granicę gminy.

Rzeka Mierzęcka Struga jest prawym dopływem Drawy. Jej długość wynosi 55 km, a powierzchnia zlewni obejmuje przeszło 500 km<sup>2</sup>. Swój bieg rozpoczyna wypływając z jeziora Osiek.

Rzeka Ogardna jest górnym odcinkiem Międzyrzeckiej Strugi. Uchodzi do jeziora Osiek.

Rzeka Płociczna jest lewym dopływem Drawy. Jej długość wynosi 51 km, a powierzchnia zlewni obejmuje około 440 km<sup>2</sup>. Jej źródła znajdują się niedaleko miasta Mirosławiec. Cały odcinek Płociczny zlokalizowany na terenie gminy znajduje się w obrębie Drawieńskiego Parku Narodowego.

Rzeka Moczela to niewielki ciek, będący prawym dopływem Drawy. Jego długość wynosi około 3 km. Struga płynie w rynn timerenowej tzw. Rynnie Moczelskiej, która ma równoleżnikowy przebieg.

Rzeka Pokrętna jest prawym dopływem Drawy.

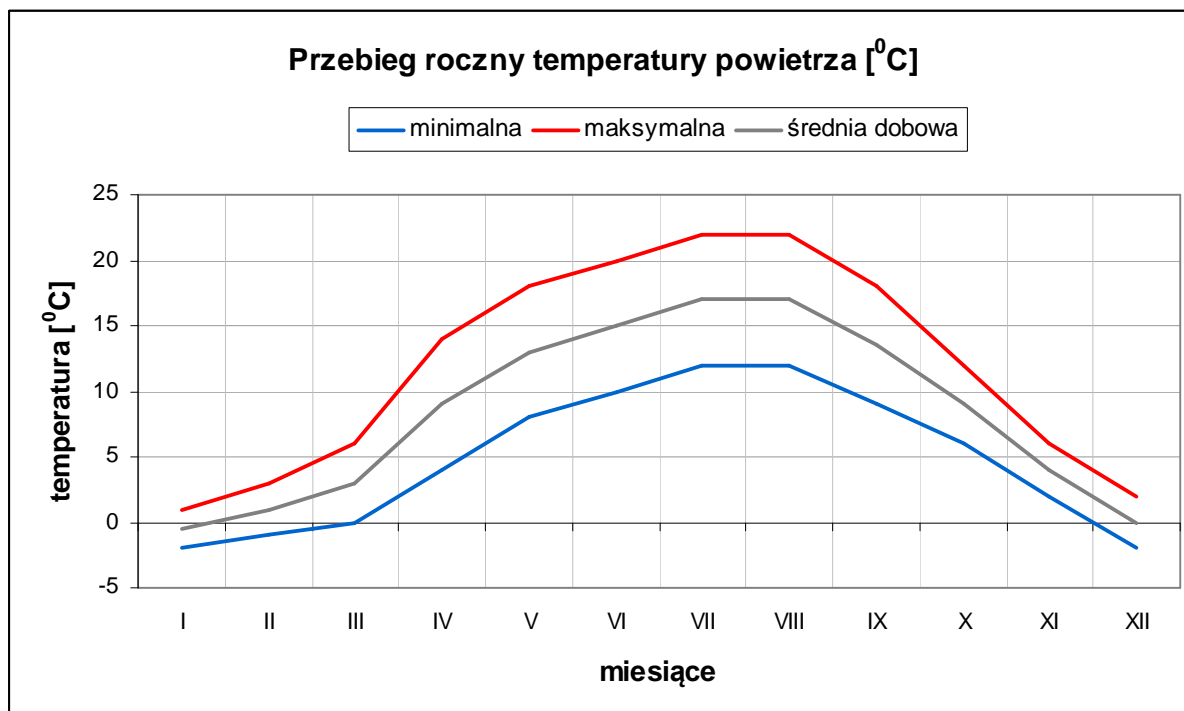
### **Główne źródła zanieczyszczeń wód podziemnych i powierzchniowych**

Głównym źródłem zanieczyszczeń, zwłaszcza dla wód powierzchniowych są niewłaściwie stosowane środki ochrony roślin oraz nawozy, również bogate w związki azotu nawozy naturalne (gnojowica i obornik). Sporym zagrożeniem jest także nieuregulowana gospodarka ściekowa - brak kanalizacji, nieszczelne zbiorniki przydomowe i niekontrolowane zrzuty ścieków.

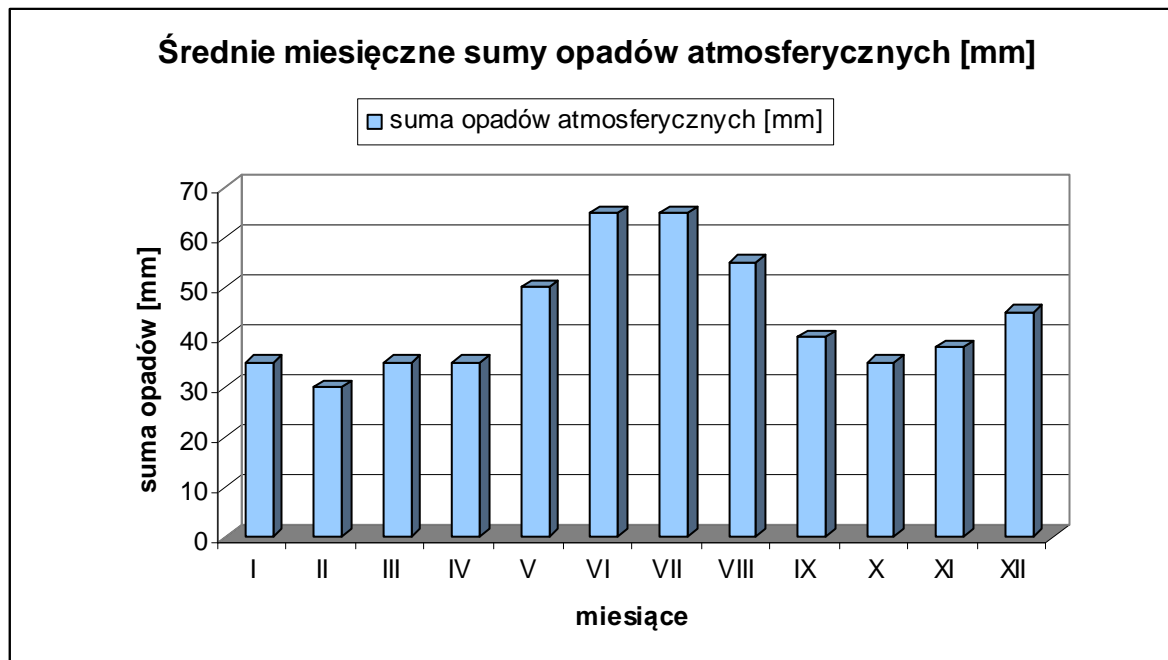
### **5.1.5. Warunki klimatyczne**

Warunki klimatyczne gminy Dobiegniew determinowane są głównie przez dwa czynniki: geograficzny wynikający z lokalizacji obszaru opracowania w środkowej Europie i położenia w obrębie Pojezierza Dobiegniewskiego i Równiny Drawskiej, oraz czynnik cyrkulacyjny związany z ruchami morskich, arktycznych i kontynentalnych mas powietrza.

Teren ten charakteryzuje się stosunkowo korzystnymi warunkami klimatycznymi. Amplitudy temperatury są mniejsze niż przeciętne w Polsce, wiosny i lata są wczesne i ciepłe, zimy łagodne z nietrwałą pokrywą śnieżną, zalegającą około 50 dni. Okres wegetacyjny trwa średnio około 215 dni. Przeważające kierunki wiatru na terenie opracowania pochodzą z sektora zachodniego oraz północno-zachodniego. Największe prędkości wiatrów notowane są zimą i wiosną, a najmniejsze latem; średnie roczne prędkości wiatrów zawierają się w granicach od 3,4 m/s do 3,6 m/s. Wraz ze wzrostem prędkości wiatrów nasila się wiele procesów atmosferycznych, które wpływają na warunki bioklimatyczne, czyli między innymi procesy wentylacyjne, zwiększenie ochłodzenia, usuwanie zanieczyszczeń atmosferycznych oraz pary wodnej. Na obszarze gminy Dobiegniew najcieplejszym miesiącem jest lipiec 17,7°C a najchłodniejszym styczeń -2,2° C, średnia roczna temperatura sięga 7,7°C. Roczna suma opadów wynosi 560 mm.



Ryc.9. Przebieg roczny temperatury powietrza [°C]

*Źródło: IMGW Oddział w Poznaniu*

Ryc.10. Przebieg średnich miesięcznych sum opadów atmosferycznych [mm]

*Źródło: IMGW Oddział w Poznaniu*

W warunkach klimatu lokalnego obserwuje się pewne różnice pomiędzy obszarami równiny sandrowej i wyżej położonymi fragmentami teras nadzalewowych, a wilgotnymi terenami doliny Drawy. Te pierwsze charakteryzują się dobrymi warunkami termicznymi, równomiernym nasłonecznieniem, małą wilgotnością powietrza i dobrym przewietrzaniem. Mniej korzystnymi lub nawet niekorzystnymi warunkami termiczno - wilgotnościowymi, częstym występowaniem mgieł, zastoisk chłodnego powietrza i inwersji temperatur oraz zdecydowanie ukierunkowanym przewietrzaniem wyróżniają się dna obniżeń dolinnych oraz otoczenie licznych jezior. Specyficzne warunki klimatu lokalnego mają rozległe tereny leśne. Lasy charakteryzują się na ogół dobrymi warunkami termiczno-wilgotnościowymi o zmniejszonych wahaniami dobowych, jednak z gorszymi warunkami solarnymi (zacienienie). Są to jednak tereny o wzbogaconym składzie fizyko-chemicznym powietrza w tlen, ozon, olejki eteryczne (fitoncydy) oraz inne substancje śladowe podnoszące komfort bioklimatyczny.

#### **5.1.6. Flora**

Według podziału geobotanicznego Polski Matuszkiewicza (2008) gmina Dobiegniew położona jest w Państwie Holarktyka, obszarze Euro-Syberyjskim, prowincji Niżowo-wyżynnej (Środkowoeuropejskiej), dziele Bałtyckim (A), krainie Sandrowych Przedpola Pojezierzy Środkowopolskich (A<sub>5</sub>), w podkrainie Gorzowskiej (A<sub>5a</sub>) okręgu Gorzowskim (A<sub>5a1</sub>), podokręgu Dobiegniewskim (A<sub>5a1k</sub>).

Szata roślinna gminy to przede wszystkim zwarte kompleksy leśne Puszczy Drawskiej, stanowiące najbardziej charakterystyczny element gminy. Lasy i tereny zadrzewione porastają około 60% powierzchni gminy. Przeważają lasy iglaste przedstawiające dużą wartość gospodarczą, rekreacyjną i ekologiczną. Bogactwo florystyczne uwarunkowane jest zróżnicowaniem siedlisk: torfy, jeziora, rzeki szuwały, rozległe kompleksy leśne, a także murawy napiaskowe. W Puszczy występuje ponad 50 gatunków drzew, ale przeważają sosna, buk, dąb szypułkowy, grab, brzoza, olsza czarna i jesion. Do najpospolitszych krzewów należą jałowce i żarnowce. Na żyzniejszych glebach spotyka się leszczyny. W lasach spotkać można maliny, jeżyny, a na obrzeżach bez czarny, głóg, tarninę. Na uwagę zasługuje również występowanie gatunków zagrożonych wyginięciem m.in. bażyna czarna, żurawina drobnolistkowa, jarzab brekinia, a także porosty, których 20 gatunków jest objętych całkowitą ochroną.

#### **5.1.7. Fauna**

Według regionalizacji zoogeograficznej obszar opracowania położony jest w państwie Holarktyka, krainie Eurosyberyjskiej, prowincji Nemoralnej, obszarze Europejskim, regionie Środkowoeuropejskim, okręgu Centralnym.

Bogactwo fauny, podobnie jak i flory, skupia się w Drawieńskim Parku Narodowym. Lasy Parku to ostoja zwierzyny – jelenie, sarny, dziki, lisy, borsuki, bobry. W okolicach cieków wodnych obfitujących w ryby, wydry znalazły bardzo dobre warunki bytowania. Bóbr, zagrożony wyginięciem, był tak skutecznie chroniony, że teraz jest pospolitym zwierzęciem Puszczy Drawskiej. Bardzo bogaty jest również świat ptaków: jastrząb, zimorodek, pliszka, a także rybołów. Na terenie gminy występuje również orzeł bielik. Nad jeziorami licznie występują kormorany, a także często można spotkać żurawie, czaple, myszołowy i puchacze. Ponadto w ostatnim okresie na terenie gminy Dobiegniew zaobserwowano wzrost liczebności wilków.

Czystość wód w rzekach i jeziorach sprawia, że występuje tu wiele gatunków ryb: lin, leszcz, sieja, sielawa. W rzekach Drawie i Płocicznej występują również rzadkie gatunki ryb: minóg rzeczny i strumieniowy, troć wędrowna i certa. Zachowały się również liczne i stosunkowo stabilne populacje gatunków rzadkich w skali kraju – pstrąg potokowy, lipień, strzebla potokowa, głowacz białołety.

Specyfika i różnorodność biotopów oraz niewielka presja ze strony człowieka stwarza korzystne warunki dla bytowania zwierząt, w szczególności ptaków wodnych i błotnych.

Różnorodność gatunków zwierząt stanowi olbrzymi walor turystyczny Gminy Dobiegniew.

#### **5.1.8. Stan powietrza atmosferycznego**

Na terenie gminy Dobiegniew nie ma większych emitorów zanieczyszczeń atmosfery. Nad omawiany teren przedostają się w niewielkim stopniu napływowe zanieczyszczenia. Czynnikiem o bardziej lokalnym znaczeniu jest niska emisja (głównie SO<sub>2</sub> i pył). Dlatego też bardzo duże znaczenie ma podejmowanie działań mających na celu jej ograniczenie. Jest to możliwe dzięki przechodzeniu coraz większej liczby właścicieli domów prywatnych na ogrzewanie gazowe i olejowe w miejsce poprzednio stosowanego węglowego. Jednocześnie zwrócić uwagę należy na ograniczenie opalania domów wszelkimi odpadkami, wydzielającymi w procesie spalania znaczną ilość substancji toksycznych. W celu zmniejszenia emisji zanieczyszczeń do powietrza atmosferycznego korzystnym byłoby przejście na bardziej ekologiczne źródła ciepła.

Nie bez znaczenia też pozostaje - emisja komunikacyjna - wzrastająca systematycznie ilość pojazdów samochodowych nabywanych zarówno przez podmioty gospodarcze jak i osoby fizyczne pociąga za sobą wzrost emisji przede wszystkim dwutlenku azotu. Transport samochodowy jest również źródłem zanieczyszczeń powietrza atmosferycznego tlenkami węgla, węglowodorami i związkami ołowiu. Niekorzystne zmiany na terenie opracowania mogą być związane ruchem kołowym pojazdów na drodze krajowej nr 22

i drogach wojewódzkich nr 160, nr 161 oraz nr 164. Pojazdy samochodowe w ruchu emitują gazy spalinowe, wytwarzają pyły powstające na skutek ścierania okładzin hamulców oraz opon na nawierzchni drogowej. W wyniku spalania paliwa dostają się do atmosfery zanieczyszczenia gazowe, głównie: dwutlenek węgla, tlenek węgla, tlenki azotu, węglowodory, aldehydy, tlenki siarki. Powstające pyły zawierają związki ołowiu, kadmu, niklu, miedzi, a także wyższe węglowodory aromatyczne. Ilość emitowanych zanieczyszczeń zależy od wielu czynników, między innymi od natężenia i płynności ruchu, konstrukcji silnika i jego stanu technicznego, zastosowania dopalaczy i filtrów, rodzaju paliwa, parametrów technicznych i stanu drogi. Mogą być one źródłem skażenia wód powierzchniowych, gleb, roślinności, jak również człowieka.

Utrzymanie dobrej jakości powietrza a nawet poprawę jego jakości można uzyskać przez ograniczenie szkodliwych dla środowiska technologii, zmniejszenie oddziaływania obszarów niskiej emisji na środowisko naturalne, stworzenie warunków rozwoju dla gazyfikacji gminy (budowy sieci gazowej wysokiego ciśnienia i stacji redukcyjnych, doprowadzenie sieci do miejscowości o zwartej zabudowie), likwidację lub modernizację kotłowni tradycyjnych (zmiana nośnika energii z węgla np. na gaz), budowę elektrociepłowni, poprawę nawierzchni dróg, budowę obwodnic, a przede wszystkim poprzez zwiększenie wykorzystania energii ze źródeł odnawialnych (promieniowanie słoneczne, energia geotermalna, biogaz).

#### **5.1.9. Surowce naturalne**

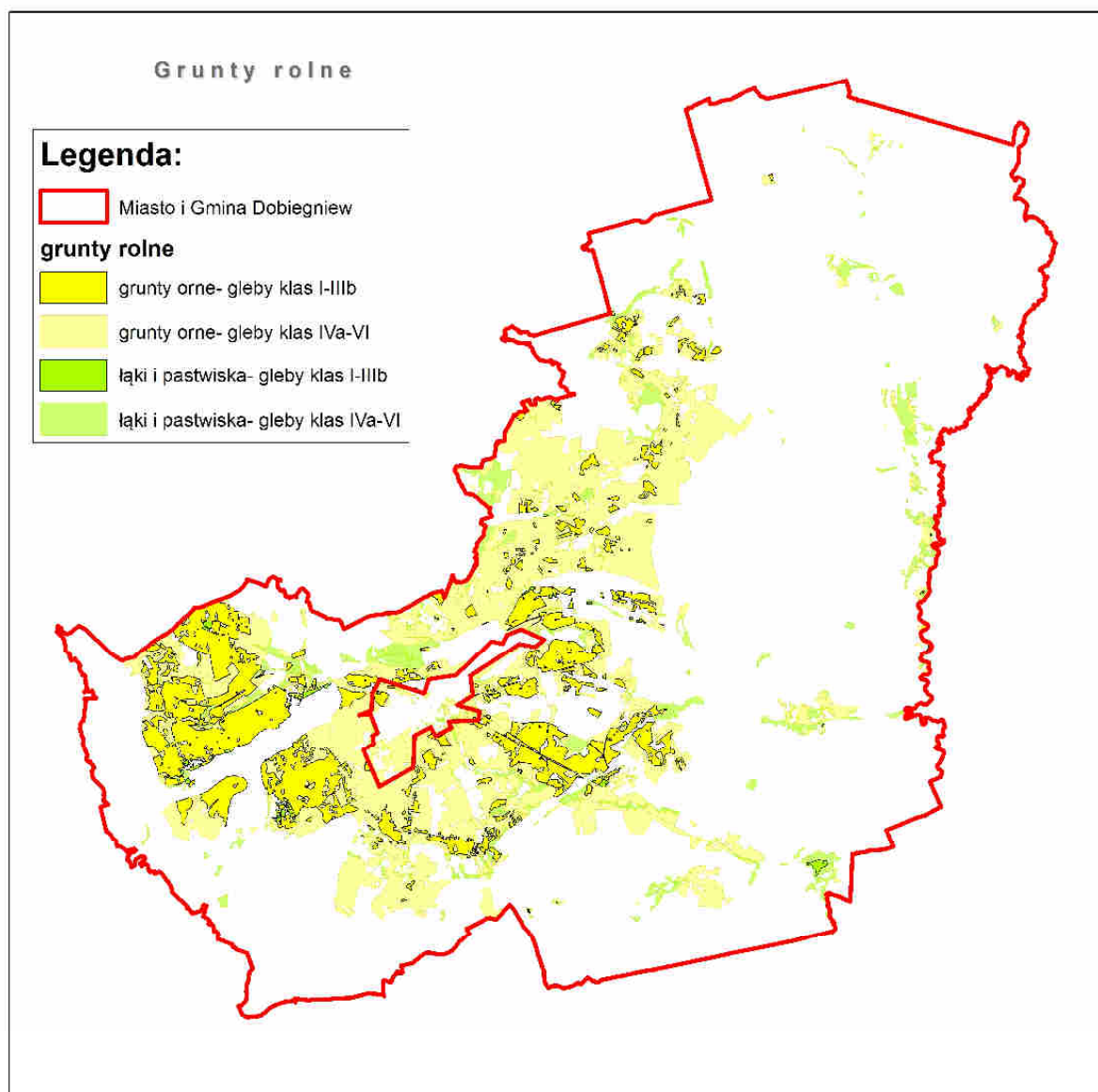
Na terenie gminy Dobiegniew zlokalizowane są 2 złoża kredy jeziornej w miejscowościach Osiek i Wołogoszcz. Złoże kredy jeziornej Osiek eksploatowane było w latach 1970 –1984. Powierzchnia złoża wynosiła 4,17 ha. Złoże to zostało skreślone z bilansu zasobów. Natomiast złoże kredy jeziornej Wołogoszcz eksploatowane było w latach 1985 – 1992. Złoże to ma powierzchnię 8,58 ha, a jego eksploatacja została zaniechana.

## 5.2. Stan rolniczej i leśnej przestrzeni produkcyjnej

### 5.2.1. Stan rolniczej przestrzeni produkcyjnej

Gmina Dobiegniew położona jest w obrębie obejmującym wysoczyznę morenową falistą porozcinaną różnokierunkowo rynnami jeziornymi. Wśród gruntów rolnych przeważają gleby kompleksu II z dużym udziałem IV i mniejszym V i VI. Są to w większości gleby brunatne wykształcone z glin lekkich i średnich, z glin spaszczonych i pasków naglinowych. Grunty orne klas bonitacyjnych I – III obejmują głównie zachodnią część gminy, sołectwa: Osiek, Chomętowo, Ługi, Mierzęcin i Wołogoszcz.

Na terenie gminy funkcjonuje łącznie 500 gospodarstw rolnych (dane GUS, 2011 r.), z czego 79 to gospodarstwa o powierzchni przekraczającej 15 ha.



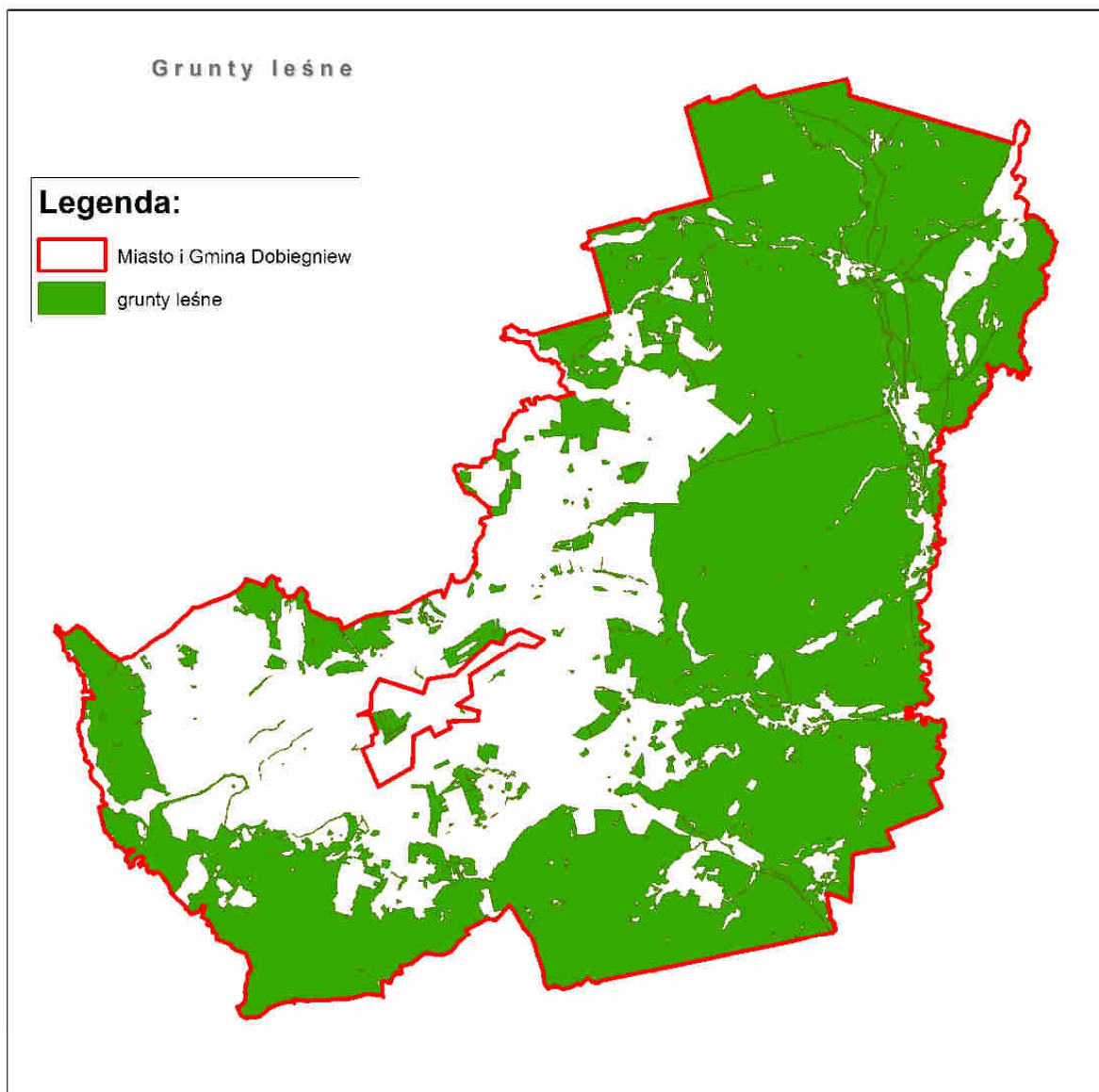
Ryc.11. Grunty rolne na terenie gminy Dobiegniew



*Źródło: Opracowanie własne*

### 5.2.2. Stan leśnej przestrzeni produkcyjnej

Grunty leśne obejmują ponad połowę powierzchni całej gminy (ponad 60%), co uwarunkowane jest występowaniem licznych obszarów chronionych. Zlokalizowane są one w północnej, północno-wschodniej, wschodniej, południowo-wschodniej, południowej, południowo-zachodniej oraz zachodniej części gminy. Większość lasów położonych na terenie gminy Dobiegniew jest własnością Skarbu Państwa.



Ryc.12. Grunty leśne na terenie gminy Dobiegniew

*Źródło: Opracowanie własne*

### **5.3. Wymogi ochrony środowiska, przyrody i krajobrazu kulturowego**

#### **5.3.1. Ochrona środowiska**

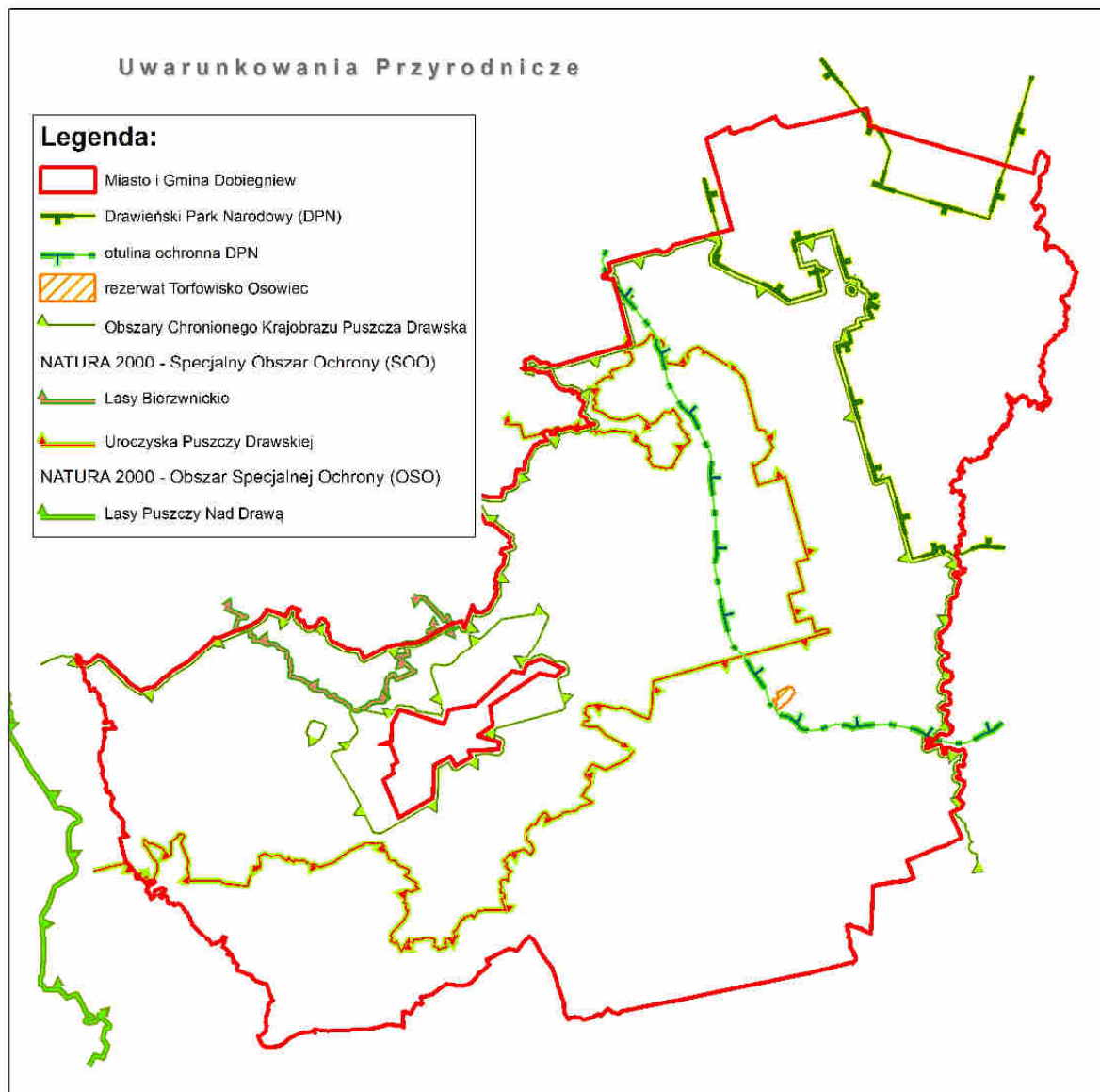
Podstawowym dokumentem regulującym działania z zakresu ochrony środowiska na terenie gminy jest ustawa z dnia 27 kwietnia 2001 r. Prawo ochrony środowiska (Dz.U. 2008 nr 25 poz. 150) oraz opracowany na mocy tej Program Ochrony Środowiska dla Miasta i Gminy Dobiegniew na lata 2009 – 2012 wraz z perspektywą do 2016 roku.

Działania inwestycyjne samorządu gminy Dobiegniew z zakresu ochrony środowiska dotyczyły głównie budowy i modernizacji wodociągów i kanalizacji, a na w/w cele zaciągane były preferencyjne kredyty z Narodowego Funduszu Ochrony Środowiska i Gospodarki Wodnej oraz z Wojewódzkiego Funduszu Ochrony Środowiska i Gospodarki Wodnej w Zielonej Górze.

Z obiektów zasadniczo służących ochronie środowiska na terenie gminy funkcjonuje oczyszczalnia ścieków oraz sieć kanalizacyjna. Ponadto wokół cmentarzy wyznaczone są strefy sanitarne.

#### **5.3.2. Ochrona przyrody**

W związku z wysokimi walorami przyrodniczymi i krajobrazowymi, w zasadzie cały teren gminy znajduje się w zasięgu obszarów chronionych.



Ryc.13. Uwarunkowania przyrodnicze na terenie gminy Dobiegniew

*Źródło: Opracowanie własne*

Na terenie gminy Dobiegniew znajdują się obszary i obiekty chronione, zgodnie z ustawą o ochronie przyrody, do których należą:

#### DRAWIEŃSKI PARK NARODOWY

Na terenie gminy Dobiegniew, w jej północno-wschodniej części zlokalizowany jest znaczny fragment Drawieńskiego Parku Narodowego. Drawieński Park Narodowy utworzony został 1 maja 1990 roku na mocy Rozporządzenia Rady Ministrów z dnia 10 kwietnia 1990 roku w sprawie utworzenia Drawieńskiego Parku Narodowego. Obecna powierzchnia Parku wynosi 11341,97 ha, a jego otulina 35267 ha, na terenie gminy Dobiegniew znajduje się 5362,28 ha Parku. W Parku dominują lasy sosnowe. Występują

tu również bardzo cenne przyrodniczo: żyzne i kwaśne buczyny, łągi, olsy, grądy oraz bory bagienne. Najrzadszymi z drzew są występujące na pojedynczych stanowiskach jarząb brekinia i cis. Ważnymi komponentami przyrody Drawieńskiego Parku Narodowego są torfowiska oraz ekosystemy łąkowe. W Parku zlokalizowanych jest 20 jezior. Są one bardzo zróżnicowane pod względem charakteru ekologicznego. Występują tu torfowiskowe jeziora dystroficzne (Pięć Jeziorek Torfowych zwanych także Głodnymi Jeziorkami), jeziora eutroficzne (Sitno, Płociczno, Ostrowiec), a także mezotroficzne jeziora ramienicowe (Martew, Płociowe, Pecnik Duży). Unikatem hydrologicznym jest głębokie, otoczone lasami meromiktyczne jezioro Czarne. Kolejnym specyficznym elementem sieci wodnej Parku są wypływy wód podziemnych, do których zaliczamy źródła, wycieki i wysięki, jak również rozwinięte na nich torfowiska źródłiskowe. Na terenie Drawieńskiego Parku Narodowego występuje bardzo bogata flora i fauna. Z roślin naczyniowych na terenie Parku występuje aż 924 gatunków, z których 55 podlega ochronie. Z bezkręgowców wyróżniamy 18 gatunków pijawek – 1 chroniony, 30 gatunków jętek – 3 chronione, 47 gatunków ważek – 11 chronionych, 70 gatunków mięczaków – 18 chronionych oraz 49 gatunków kózkowatych – 1 chroniony. Wśród kręgowców wyróżniamy tu 39 gatunków ryb – 6 chronionych, 13 gatunków płazów – wszystkie chronione, 7 gatunków gadów – wszystkie chronione, 169 gatunków ptaków – 151 chronionych oraz 42 gatunki ssaków – 19 chronionych. Ponadto na terenie udokumentowano 224 zbiorowiska roślinne.

#### OBSZARY NATURA 2000:

- 1) **Obszar Specjalnej Ochrony Ptaków „Lasy Puszczy nad Drawą”** utworzony został na podstawie Dyrektywy Ptasiej. Obejmuje większą część dużego kompleksu leśnego na równinie sandrowej, położonej w środkowym i dolnym biegu rzeki Drawy. W lasach dominują bory sosnowe z domieszką brzozy, dębu i topoli. Zostały one znacznie przekształcone w wyniku prowadzenia gospodarki leśnej na tym terenie przez kilkaset lat. Jednakże pewne fragmenty lasów np. Melico-Fagetum, Luzulo pilosae – Fagetum zachowały swój naturalny charakter. W miejscach, gdzie teren jest pofalowany, wzgórza osiągają wysokość do 220 m n.p.m.. Najcenniejszym przyrodniczo obszarem jest centralna część ostoi, położona w widłach rzek: Drawy i Płocicznej. Znajdują się tu liczne jeziora, w rzeźbie terenu odznaczają się meandry obu rzek, obramowane wysokimi skarpami. Charakterystyczną cechą tych rzek jest bystry prąd wywołany silnym spadkiem terenu. Ich koryta i doliny zachowały charakter zbliżony do naturalnego. Jeziora są zróżnicowane pod względem trofizmu wód, od dystroficznych przez mezotroficzne do eutroficznych. Występuje tu co najmniej 38 gatunków ptaków z Załącznika I Dyrektywy Ptasiej, 14 gatunków z Polskiej Czerwonej Księgi (PCK). Jest to jedna z najważniejszych w Polsce ostoi

puchacza oraz kilku gatunków ptaków drapieżnych. Ważne zimowisko łabędzia krzykliwego (do 150 ptaków) oraz jedno z najważniejszych w Polsce lęgowisku żurawia. W okresie lęgowym obszar zasiedla powyżej 2% populacji krajowej (C6) bielika (PCK) i puchacza (PCK), co najmniej 1% populacji krajowej (C3 i C6) następujących gatunków ptaków: błotniak stawowy, bocian czarny, kania czarna (PCK), kania ruda (PCK), orlik krzykliwy (PCK), lelek, muchołówka mała, rybitwa czarna, rybołów (PCK), trzmielojad i gągoł; w stosunkowo wysokich zagęszczeniach (C7) występują: bąk (PCK), dzięcioł czarny, lerka, zimorodek i żuraw. Jesienią liczebność wędrujących żurawi przekracza 1% populacji szlaku wędrówkowego (C2), w wysokim zagęszczeniu zimą (C2) występuje łabędź krzykliwy (do 150 osobników).

- 2) **Specjalny Obszar Ochrony Siedlisk „Uroczyska Puszczy Drawskiej”** został utworzony na mocy Dyrektywy Siedliskowej. Obszar obejmuje większą część dużego kompleksu leśnego na równinie sandrowej, położonej w środkowym i dolnym biegu rzeki Drawy. W lasach dominują drzewostany sosnowe, jednak duży jest udział buczyn i dębów; niektóre ich płaty mają charakter zbliżony do naturalnego. W miejscach, gdzie teren jest pofałdowany, wzniesienia osiągają wysokość do 121 m n.p.m. Na terenie występują dobrze zachowane cenne siedliska przyrodnicze, w tym 23 z Załącznika I Dyrektywy Rady 92/43/EWG (tab. 8). W odniesieniu do żyznych i kwaśnych buczyn jest to jeden z ważniejszych obszarów w Polsce - uroczysko Radęcin w Drawieńskim Parku Narodowym i kwaśne buczyny na zboczach doliny Drawy są jednymi z nielicznych w Polsce fragmentami buczyn o zachowanej naturalnej dynamice. Bogate populacje wielu rzadkich i zagrożonych gatunków - 25 z Załącznika II Dyrektywy Rady 92/43/EWG m.in. silne populacje: bobra *Castor fiber*, wydry *Lutra lutra*, żółwia błotnego *Emys orbicularis*. Bogata ichtiofauna, a szczególnie reofilna fauna wodna z takimi zagrożonymi gatunkami jak: łosoś *Salmo salar*, minóg rzeczny *Lampetra fluviatilis*, certa *Vimba vimba*, oraz stosunkowo liczne i trwałe populacje gatunków rzadkich w naszym kraju, jak: głowacz białopłetwy *Cottus gobio*, pstrąg potokowy *Salmo trutta m. fario* i lipień *Thymallus thymallus*. Obszar jest bardzo ważny dla zachowania zasobów torfowisk przejściowych (7140) i alkalicznych (7230) a także jezior różnych typów (3140, 3150, 3160). Jest to także obszar liczego występowania i bardzo dobrego zachowania rzek włosienicznikowych (3260). Ostoja ważna dla nocka dużego, obejmuje przynajmniej 2 duże kolonie lęgowe, prawdopodobnie stanowiące miejsca lęgów nietoperzy zimujących w pobliskim obszarze PLH320021 Strzality k. Tuczna.

- 3) **Specjalny Obszar Ochrony Siedlisk „Lasy Bierzwnickie”** został utworzony na mocy Dyrektywy Siedliskowej. Obszar złożony jest z dwóch fragmentów, rozdzielonych pasmem zagospodarowanego terenu rolniczego z rozproszonym osadnictwem. Obejmuje fragment Puszczy Drawskiej ograniczony do zwartego kompleksu buczyn i lasów dębowych. Szczególnie dobrze zachowane, w starszych klasach wiekowych, są kwaśne i żyzne buczyny w rejonie Sowińca, urozmaicone licznymi śródleśnymi oczkami wodnymi, a także buczyny w okolicy Rębusza i nad jez. Bierzwnik. Jeziora klasyfikowane są jako ramienicowe, m.in. duże jez. Bierzwnik z wyspą, porośniętą lasem lipowym. W kilku miejscach nad jeziorami wykształciły się szuwały kłoci wiechowatej. Znajdują się tu też fragmenty lasów grądowych - np. grąd lipowy na wyspie jez. Bierzwnik. W okolicy Chłopowa i nad jez. Bierzwnik oraz na pd. od Jagliska znajdują się pozostałości torfowisk wysokich, otoczonych borami i brzezunami bagiennymi na torfach. W okolicy Zieleniewa utrzymują się ciepłe murawy napiaskowe. na dobrze wykształconym wale ozowym. W obszarze i jego bezpośrednim sąsiedztwie także cenne elementy kulturowe: założenie pocysterskiego opactwa w Bierzwniku. Teren obejmuje cenny przyrodniczo fragment Puszczy Drawskiej, wraz z rzadkimi siedliskami przyrodniczymi i populacjami rzadkich gatunków. Siedliska (tab. 9) wymienione w Załączniku I Dyrektywy Rady 92/43/EWG (16 rodzajów) zajmują około 50% powierzchni obszaru, m. in. występuje tu rzadki na Pomorzu grąd lipowy. Jedyne w Puszczy Drawskiej miejsce występowania typowych torfowisk wysokich. Jest to fragment Puszczy Drawskiej, ważny dla zachowania rzadkich torfowisk nakredowych 7210, reprezentujących tu podtyp z kłocią wiechowatą. Stwierdzono tu też występowanie 9 gatunków z Załącznika II Dyrektywy, w tym jednej z dwóch znanych w Puszczy populacji jelonka rogacza *Lucanus cervus* oraz żółwia błotnego *Emys orbicularis* (jedno z ważniejszych stanowisk w zachodniej Polsce).

#### REZERWATY PRZYRODY:

- 1) Rezerwat przyrody **Flisowe źródliska** został powołany na mocy zarządzenia nr 17/2011 Regionalnego Dyrektora Ochrony Środowiska w Gorzowie Wielkopolskim z dnia 10 maja 2011 r. w sprawie uznania za rezerwat przyrody. Powierzchnia rezerwatu wynosi 9,73 ha. Jest to rezerwat leśny, którego celem jest zachowanie kompleksu źródliskowego wraz z otaczającym lasem oraz z charakterystycznymi, rzadkimi gatunkami roślin, w tym zarodnikowych i zwierząt. Rezerwat „Flisowe źródliska” obejmuje leśny kompleks źródliskowy, stanowiący unikatowy typ ekosystemów. Położony jest w strefie krawędziowej sandru i obszaru morenowego związanego z lobem Odry, w niewielkiej niecce, przez którą przepływa

potok zasilany wodami wypływającymi ze źródeł. Siedlisko przyrodnicze stanowi rozfragmentowaną część kopuły źródłiskowej oraz nisze erozyjne z roślinnością źródłiskową, niżowy łąg jesionowo-olszowy jako główny kompleks leśny oraz grąd zachodnioeuropejski (Rejestr Rezerwatów Przyrody, RDOŚ, Gorzów Wielkopolski, 2012).

- 2) Rezerwat przyrody **Torfowisko Osowiec** został powołany na mocy Rozporządzenia Wojewody Lubuskiego nr 16 z dnia 16 października 2003 r. Powierzchnia rezerwatu wynosi 18,24 ha. Jest to rezerwat torfowiskowy, którego celem jest zachowanie pojeziernego torfowiska węglanowego z roślinnością mechowiskową oraz z szuwarem kłoci wiechowatej wraz z charakterystycznymi rzadkimi i chronionymi gatunkami roślin naczyniowych i mszaków. W obrębie rezerwatu obowiązuje ochrona czynna. Rezerwat „Torfowisko Osowiec” jest bardzo dobrze rozpoznane. Położone jest w polodowcowej rynnie jeziorowej, równoległej do doliny Mierzęckiej Strugi, powstało w wyniku zarastania płytkiego zbiornika wodnego. Obecnie otoczone jest zwartym pasem roślinności składającym się z zarośli wierzbowych i olsowych. Charakteryzuje się zróżnicowanym – strefowym i mozaikowym układem roślinności. Najbogatsza i najbardziej zróżnicowana pod względem florystycznym jest część centralna, dominuje tu mozaikowy układ roślinności charakterystyczny dla torfowisk bogatych w węglan wapnia. Swoje siedliska rozwinął mszar kłociowy oraz mszar przygielkowy z szuwarami turzycowymi. W południowej części torfowiska znajduje się niewielki fragment otwartego lustra wody, porośnięty przez płyty rdestnicy pływającej, rdestu ziemnowodnego, jeżogłówkę najmniejszą i niewielkie płyty grążela żółtego. Rośliny naczyniowe reprezentowane są przez 267 gatunków z 66 rodzin. Na terenie tym występuje 24 gatunków mchów. Najliczniej reprezentowaną grupę stanowią torfowce. Stwierdzono występowanie 3 gatunków roślin objętych ścisłą ochroną oraz 6 gatunków roślin objętych ochroną częściową. Wyróżniono 28 zbiorowisk roślinnych (Rejestr Rezerwatów Przyrody, RDOŚ, Gorzów Wielkopolski, 2012).

### OBSZAR CHRONIONEGO KRAJOBRAZU

Obszar Chronionego Krajobrazu **Puszcza Drawska** utworzony został na mocy Rozporządzenia Wojewody Lubuskiego z dnia 17 lutego 2005 roku w sprawie obszarów chronionego krajobrazu. Powierzchnia obszaru wynosi 42157,80 ha.

Do najciekawszych obiektów przyrodniczych Obszaru Chronionego Krajobrazu Puszcza Drawska należą użytki ekologiczne, liczne źródła, a także chronione i rzadkie

gatunki roślin i zwierząt, natomiast do cenniejszych obiektów kulturowych należą średniowieczne osady, kamienne kościoły a także liczne stanowiska archeologiczne.

#### POMNIKI PRZYRODY:

Zgodnie z ustawą o ochronie przyrody pomnik przyrody do pojedyncze twory przyrody ożywionej i nieożywionej lub ich skupiska o szczególnej wartości przyrodniczej, naukowej, kulturowej, historycznej lub krajobrazowej oraz odznaczające się indywidualnymi cechami, wyróżniającymi je wśród innych tworów, okazałych rozmiarów drzewa, krzewy gatunków rodzimych lub obcych, źródła, wodospady, wywierzyska, skałki, jary, głazy narzutowe oraz jaskinie.

Na terenie gminy zlokalizowanych jest 21 pomników przyrody, z czego 20 to pomniki przyrody ożywionej, natomiast 1 to pomnik przyrody nieożywionej, zgodnie z wykazem zawartym w tabeli 4 Pomniki przyrody na terenie gminy Dobiegniew.

Tab. 4. Pomniki przyrody na terenie gminy Dobiegniew

(Źródło: Inwentaryzacja przyrodnicza gminy Dobiegniew)

Lp.	Nazwa pomnika przyrody	Opis	Miejscowość	Działka	Opis lokalizacji
1.	2.	3.	4.	5.	6.
1.	Wiąz szypułkowy ( <i>Ulmus laevis</i> )	Obwód: 445 cm Wysokość: ok. 25 m	Osiek	209	Rośnie w parku byłego PGR.
2.	Dąb szypułkowy ( <i>Quercus robur</i> )	Obwód: 540 cm Wysokość: ok. 30 m	Osiek	209	Rośnie w parku byłego PGR.
3.	Klon zwyczajny ( <i>Acer platanoides</i> )	Obwód: 330 cm Wysokość: ok. 27 m	Osiek	209	Rośnie w parku byłego PGR.
4.	Buk pospolity ( <i>Fagus sylvatica</i> )	Obwód: 370 cm Wysokość: ok. 33 m	Osiek	209	Rośnie w parku byłego PGR.
5.	Dąb szypułkowy ( <i>Quercus robur</i> )	Obwód: 385 cm Wysokość: 25 m	Osiek	209	Rośnie w parku byłego PGR.
6.	Dąb szypułkowy ( <i>Quercus robur</i> )	Obwód: 360 cm Wysokość: 25 m	Osiek	209	Rośnie w parku byłego PGR.
7.	Żywotnik olbrzymi ( <i>Thuja plicata</i> )	Obwód: 220 cm Wysokość: 23 m	Chrapów	49	Rośnie w dawnym parku dworskim.



Lp.	Nazwa pomnika przyrody	Opis	Miejscowość	Działka	Opis lokalizacji
1.	2.	3.	4.	5.	6.
8.	Dąb szypułkowy (Quercus robur)	Obwód: 429 cm Wysokość: 29 m	Chrapów	49	Rośnie w dawnym parku dworskim.
9.	Platan klonolistny (Platanus acerifolia)	Obwód: 430 cm Wysokość: 30 m	Chrapów	49	Rośnie w dawnym parku dworskim.
10.	Buk pospolity (Fagus sylvatica)	Obwód: 411 cm Wysokość: 24 m	Chrapów	13	Rośnie na gruntach osoby fizycznej.
11.	Klon zwyczajny (Acer platanoides)	Obwód: 270 cm Wysokość: 27 m	Chrapów	13	Rośnie na gruntach osoby fizycznej.
12.	Skupienie drzew – 2 Cisy pospolite (Taxus baccata)	Obwód: 125, 130 cm Wysokość: 10, 15 m	Głusko	321/3	Rosną na północ od budynków Nadleśnictwa.
13.	Dąb szypułkowy (Quercus robur)	Obwód: 405 cm Wysokość: 25 m	Sławica	292	Rośnie przy drodze koło jeziora Płociczno.
14.	Lipa drobnolistna (Tilia cordata)	Obwód: 304 cm Wysokość: 26 m	Sławica	291	Rośnie przy drodze koło jeziora Płociczno.
15.	Dąb bezszypułkowy (Quercus petraea)	Obwód: 368 cm Wysokość: 34 m	Chomętowo	218	Rośnie na półwyspie jeziora Osiek.
16.	Lipa drobnolistna (Tilia cordata)	Obwód: 495 cm Wysokość: ok. 30 m	Ługi	52/1	Rośnie w Ługach przy szosie przed ogrodzeniem Miejsko-Gminnego Ośrodka Kultury.
17.	Głaz narzutowy	Obwód: 450 cm Wysokość: 80 cm	Chomętowo	116	Umiejscowiony w Chomętowie na wzniesieniu przed ogrodzeniem kościoła.
18.	Topola czarna (Populus nigra)	Obwód: 485 cm Wysokość: ok. 30 m	Dobiegniew	2/72	Rośnie przy dawnym Obozie jeńców wojennych tzw. Oflagu IIC.
19.	Dąb bezszypułkowy (Quercus petraea)	Obwód: 415 cm Wysokość: 35 m	Lubiewko	165	Rośnie obok budynków osady Ogardzki Młyn.
20.	Dąb szypułkowy	Obwód: 530 cm	Mierzęcín	492	Rośnie w m. Mierzęcín

Lp.	Nazwa pomnika przyrody	Opis	Miejscowość	Działka	Opis lokalizacji
1.	2.	3.	4.	5.	6.
	(Quercus robur)	Wysokość: 28 m			w bliskości Strugi Mierzęckiej.
21.	Dąb szypułkowy (Quercus robur)	Obwód: 542 cm Wysokość: 22 m	Podlesiec	2/2	Rośnie w m. Podlesiec 1,5 km od najbliższej osady.

### UŻYTKI EKOLOGICZNE:

Zgodnie z ustawą o ochronie przyrody użytkami ekologicznymi są zasługujące na ochronę pozostałości ekosystemów, mających znaczenie dla zachowania różnorodności biologicznej – naturalne zbiorniki wodne, śródpolne i śródleśne oczka wodne, kępy drzew i krzewów, bagna, torfowiska, wydmy, płaty nieużytkowanej roślinności, starorzecza, wychodnie skalne, skarpy, kamieńce, siedliska przyrodnicze oraz stanowiska rzadkich lub chronionych gatunków roślin, zwierząt i grzybów, ich ostoje oraz miejsca rozmnażania lub miejsca sezonowego przebywania.

Na terenie gminy Dobiegniew zlokalizowanych jest 7 użytków ekologicznych:

- 1) Użytek ekologiczny **Grzebieniowy Staw** utworzony został 30.11.2004 r. na mocy uchwały nr XII/168/2004 Rady Miejskiej w Dobiegniewie z dnia 30 listopada 2004 r. Jego powierzchnia wynosi 3,79 ha. Zlokalizowany jest w Ługach. Jest to zarastający staw śródleśny z licznie występującym grzybieniem białym, wokół stawu trzcinowisko, turzycowisko oraz torfowisko.
- 2) Użytek ekologiczny **Torfowisko Sarbinowo** utworzony został 30.11.2004 r. na mocy uchwały nr XII/168/2004 Rady Miejskiej w Dobiegniewie z dnia 30 listopada 2004 r. Jego powierzchnia wynosi 9,66 ha. Zlokalizowany jest w Sarbinowie. Utworzony w celu ochrony torfowisk – kompleks mszarów i szuwarów.
- 3) Użytek ekologiczny **Bagno Grąsy** utworzony został 03.05.2002 r. na mocy Rozporządzenia Wojewody Lubuskiego nr 5 z 2002 roku (Dz. Urz. Woj. Lubuskiego Nr 44, poz. 554). Jego powierzchnia wynosi 4,66 ha. Zlokalizowany jest w Grąsach. Stworzony w celu ochrony ekosystemów mających znaczenia dla zachowania różnorodnych typów siedlisk.

- 4) Użytek ekologiczny **Oczko** utworzony został 03.05.2002 r. na mocy Rozporządzenia Wojewody Lubuskiego nr 5 z 2002 roku (Dz. Urz. Woj. Lubuskiego Nr 44, poz. 554). Jego powierzchnia wynosi 2,07 ha. Zlokalizowany jest w Radęcinie. Stworzony w celu ochrony ekosystemów mających znaczenia dla zachowania różnorodnych typów siedlisk.
  
- 5) Użytek ekologiczny **Przy Bagnie** utworzony został 03.05.2002 r. na mocy Rozporządzenia Wojewody Lubuskiego nr 5 z 2002 roku (Dz. Urz. Woj. Lubuskiego Nr 44, poz. 554). Jego powierzchnia wynosi 1,20 ha. Zlokalizowany jest w Chomętowie. Stworzony w celu ochrony ekosystemów mających znaczenia dla zachowania różnorodnych typów siedlisk.
  
- 6) Użytek ekologiczny **Chomętowo** utworzony został 03.05.2002 r. na mocy Rozporządzenia Wojewody Lubuskiego nr 5 z 2002 roku (Dz. Urz. Woj. Lubuskiego Nr 44, poz. 554). Jego powierzchnia wynosi 1,31 ha. Zlokalizowany jest w Chomętowie. Stworzony w celu ochrony ekosystemów mających znaczenia dla zachowania różnorodnych typów siedlisk.
  
- 7) Użytek ekologiczny **Traszka** utworzony został 26.11.2009 r. na mocy uchwały nr XXXVIII/263/2009 Rady Miejskiej w Dobiegniewie z dnia 26 listopada 2009 r. Jego powierzchnia wynosi 1,84 ha. Zlokalizowany jest w Lubiewku. Jest to obszar zalany wodą zasilany z powierzchniowego spływu wód oraz podziemnego drenażu pól. Samoczynnie zarybiony i zasiedlony przez drapieżniki.

## **6. UWARUNKOWANIA WYNIKAJĄCE ZE STANU DZIEDZICTWA KULTUROWEGO I ZABYTKÓW ORAZ DÓBR KULTURY WSPÓŁCZESNEJ**

### **6.1. Rys Historyczny**

Pierwsze ludy koczownicze pojawiły się w dorzeczu Drawy i Noteci ok. 9 tys. lat p.n.e., w epoce paleolitu, co potwierdzone jest znaleziskami, m.in. w miejscowości Moczele oraz w okolicach Radęcina. Liczniejsze ślady bytowania ludzi pochodzą z epoki neolitu. Około 6 tys. lat p.n.e. na tutejsze ziemie przybyła ludność naddunajska, trudniąca się rolnictwem. Głównym wpływem na zakładanie osad na tutejszych ziemiach było bogactwo lasów i liczne jeziora, które zapewniały obfitość zwierzyny. W latach 1700 – 700 p.n.e., tj. w epoce żelaza, obszar ten zamieszkiwała ludność kultury łużyckiej. W VII – X w. tereny te zamieszkiwały pomorskie plemiona Słowian. Najstarszą formą osadniczą był gród, którego położenie nie zostało dotychczas zlokalizowane, pod opieką którego rozwinęła się osada targowa przy dopływie dzisiejszej Strugi Mierzęcińskiej z jeziora Wielgie, dająca początek dzisiejszemu miastu.

Pierwsza informacja o miejscowości „Dubbegnek” (Dobiegiew) pochodzi z 1250 r., kiedy to książę wielkopolski Przemysław I nadał Dobiegiew cysterkom z Owińsk pod Poznaniem. Około 1296 r. został opanowany przez margrabiów brandenburskich i włączony do tzw. Nowej Marchii. Pomimo tego cysterki owińskie zachowały pewną zwierzchność nad miastem aż po wiek XV.

Data lokacji nie jest znana. Prawdopodobnie prawa miejskie otrzymał na przełomie XIII i XIV w., w 1298 r. Do 1313 r. została przesiedlona na przedmieścia ludność polska. W XIV w. miasto otoczone zostało murami obronnymi. W latach 1402 – 1454 znalazło się przejściowo w posiadaniu Krzyżaków. Szczególnie wielkie spustoszenia wywołała polsko-czeska wyprawa, która w 1433 r. przez Nową Marchię, dotarła do Bałtyku.

Dobiegiew leżał na ważnym szlaku handlowym Szczecin – Drezdenko – Poznań oraz przy drodze do Kostrzyna, toteż znany był jako miasto handlowe, a kupcy dobiegniewscy byli zwolnieni z polskiego cła granicznego do 1660 r. Po wojnie 30-letniej do Dobiegiewa napłynęło wielu polskich osadników. Miasto wielokrotnie niszczone było pożarami (1326 r., 1417 r., 1433 r., 1486 r., 1507 r., 1586 r., 1618 r., 1641 r. i 1710 r.). Po ostatnim pożarze odbudowano je według zupełnie nowych założeń urbanistycznych.

Dobiegiew nie rozwinął się nigdy pod względem przemysłowym. Połączenie kolejowe ze Stargardem Szczecińskim w 1847 r. i z Krzyżem w 1849 r., nie poprawiło sytuacji gospodarczej miasta. Wykorzystano jedynie położenie nad jeziorami, nadając mu charakter miejscowości letniskowej.

W czasie II wojny światowej w Dobiegniewie znajdował się obóz jeniecki Oflag IIC Woldenberg dla polskich oficerów i żołnierzy, na miejscu którego utworzono Muzeum Woldenberczyków. Dobiegniew wyzwolony został 29 stycznia 1945 r. przez wojska radzieckie. Wynikiem działań wojennych było miasto zniszczone w 85%. Po wojnie miasto zostało uporządkowane i zagospodarowane. Z jego zabytkowej budowy zachowały się nieliczne kamienice, położone przy ul. Starorynkowej, Kościuszki i Teatralnej, gotycki kościół parafialny z końca XIV w., odbudowany po pożarze w XVII w. i przebudowany w wieku XIX, oraz fragmenty murów obronnych z czatą strażniczą z XIV w.

## **6.2. Zasoby środowiska kulturowego**

### ***Układy urbanistyczne***

Historyczne układy przestrzenne wsi pozostają cennymi śladami przeszłości. Osadnictwo wiejskie posiada szczególny charakter nadany przez kolonizację olęderską. Wsie te, zachowały swój pierwotny układ przestrzenny zwany rzędówką bagienną. Zabudowa wsi „olęderskiej” w odróżnieniu od skupionej wokół centralnego placu wsi sołtysiej, tworzyła długi, luźno rozciągnięty wzdłuż drogi łańcuch. Stare wsie mają najczęściej zwarty układ, skupiony wzdłuż jednej lub kilku wychodzących z nich dróg. Osady powstałe w wyniku późniejszej kolonizacji, m.in. Moczele, Sitnica, Głusko, to najczęściej mniej regularne skupienia domostw na polanach śródleśnych. Ciekawą osadą jest Ostrowite, założona w 1588 r. w ramach akcji kolonizacyjnej puszczy przez von Wedle z Drawna. Na początku XIX w. była tu kuźnia, a nad Płociczną młyn wodny. W 1808 roku liczyła 19 domów i blisko 100 mieszkańców.

### ***Architektura sakralna***

Jednym z najstarszych kościołów jest kościół w Dobiegniewie p.w. Chrystusa Króla, którego metryka sięga XIV wieku. Pomimo wielu pożarów kościół przetrwał do czasów obecnych. Jego architektura została ukształtowana w średniowieczu oraz w XIX wieku, na co wskazuje zachowany późnogotycki korpus nawowy oraz neogotycka wieża. Na początku była to świątynia katolicka, którą w okresie reformacji przekształcono na kościół protestancki.

Niespotykany plan posiada kościół p.w. Niepokalanego poczęcia NMP w Starym Osiecznie. Kościół poewangelicki powstał po 1867 roku, zbudowano go na planie regularnego ośmiokąta, nakryty jest wysokim, namiotowym dachem ze smukłą sygnaturką, zwieńczoną ostrosłupowym hełmem.

W miejscowości Słonów, na wzniesieniu stoi budynek świątyni - rzymsko-katolickiego kościoła filialnego pod wezwaniem Matki Bożej Różańcowej. Budowla powstała w drugiej połowie XIX w., i utrzymana jest w stylu neogotyckim.

### ***Założenia pałacowe lub dworsko-parkowe***

Jednym z okazalszych zabytków na terenie gminy jest kompleks pałacowy w Mierzęcinie, który wzniesiony został w 1861 roku i był siedzibą rodu von Waldow. W skład zespołu pałacowo – parkowo – folwarcznego wchodzi: pałac, zaplecze gospodarcze z zabudową folwarczną i park krajobrazowy. Na tarasowym brzegu rzeki Mierzęcinki posadowiono pałac z cegły na fundamentach z kamieni granitowych. Składa się on z prostokątnego korpusu, wieży i z niewielkiego skrzydła połączonego z wieżą i korpusem. Architektura pałacu wraz z otoczeniem stanowi klasyczny przykład romantycznej rezydencji wzniesionej w stylu neogotyku angielskiego, wzorowanego na budowli pałacowej projektu Schinkla w Babelsbergu. Dziedziniec południowy tworzą murowane budynki z 2 poł. XIX w. i początku XX w., wśród nich znajdują się: stodoła z 1872 r., obora z 1868 r., chlew z 1862 r. oraz gorzelnia z 1901 r. Na początku XX w. przebudowano budynki towarzyszące pałacowi, m.in. budynek mieszkalny typu willowego. Równocześnie w czasie budowy pałacu przekształcono istniejące pierwotnie założenie parkowe w park krajobrazowy o cechach arkadyjskich z tarasami przy pałacu, osiami widokowymi, stawem, łąkami i lasem zwanym „laskiem dwunastu dróg”. Zieleń parkowa tworzy układ o rozplanowaniu wieloosiowym promienistym na podłużnym wyniesieniu terenowym. Od pałacu w kierunku wschodnim na osi widokowej przebiega główna aleja. Liczny starodrzew parku tworzą m.in. buki, dęby, klony, graby i inne gatunki, wśród których zachowało się wiele drzew okazałych, mające cechy pomników przyrody. W części wschodniej parku znajduje się cmentarz rodowy byłych właścicieli majątku von Waldow. Dzięki pracom remontowo – konserwatorskim obecnych właścicieli, w zabytkowym zespole pałacowo – parkowo – folwarcznym znajduje się obecnie luksusowy hotel.



Fot. 1. Pałac w Mierzęcinie, źródło: fotografia własna

### ***Założenia folwarczne***

Na opracowywanym obszarze zachowało się również interesujące, położone na wysokiej skarpie jeziora Osiek, założenie folwarczne w Chomętowie. Najcenniejszym elementem jaki pozostał do naszych czasów jest gotycki spichlerz, zachowały się także zabudowania gospodarcze oraz pozostałości parku.

### ***Budownictwo wiejskie***

Obecny wizerunek wsi odbiega znacznie od dawnych tradycyjnych wzorców, zwłaszcza, że od końca XVIII w. obowiązywał wydany przez pruską administrację przeciwpożarowy zakaz wznoszenia budowli całkowicie z drewna. Ciekawe budynki znajdują się w miejscowości Ostrowite, gdzie zachowały się 4 ryglowe budynki z lat 80 i 90 XIX w., zbudowane dla robotników leśnych. Ich konstrukcje są typowe dla budownictwa późnoniemieckiego. Dwa z tych obiektów zachowały się w stanie pierwotnym z wydzieloną częścią gospodarczą, do której wchodziło się od szczytu budynku, a do części mieszkalnej w ryzalicie.

Zachowana historyczna zabudowa charakterystyczna jest dla architektury wiejskiej tego okresu i regionu; w przeważającej części reprezentuje typ domu parterowego, murowanego z cegły, nakrytego wysokim dachem dwuspadowym z pokryciem dachówką ceramiczną. Domy ustawione były najczęściej kalenicą równoległe do drogi, pozbawione detali architektonicznych na elewacjach. Często oprócz domu mieszkalnego zachowane zostały budynki gospodarcze. Obiekty te zachowane są w różnym stopniu.

### ***Cmentarze***

Istotne dziedzictwo kulturowe stanowią również dawne cmentarze, wymowne świadectwo przeszłości i historii tej ziemi. W pobliżu często nieistniejących dziś osad rozproszone są resztki ewangelickich cmentarzy, a niszczące nagrobki i krzyże to dzieła sztuki kamieniarskiej i kowalskiej. Jeden z takich cmentarzy zachował się w miejscowości Ostrowite. W północnej części osady stoją ruiny murowanego kościoła z XVIII wieku z wolnostojącą wieżą ryglową, a na przykościelnym cmentarzu zachował się żeliwny krzyż Georga Ludwiga Sydowa z 1875 roku. Jednym z interesujących nagrobków jest płyta z podkową i młotkiem otoczonymi liśćmi laurowymi, który może świadczyć o nagrobku kowala. Inne nagrobki w postaci świętego pnia drzewa, jako symbolu przerwanego życia, świadczą o pracy jaką wykonywali jego właściciele. Pozostałości śródleśnego cmentarza można odnaleźć również w okolicach osady Moczele.

### **Urządzenia techniki**

Elektrownia wodna „Kamienna”, posiada wybitne walory historyczno – techniczne oraz krajobrazowe. Pierwsze prace związane z budową siłowni wodnej podjęto w 1896 r., natomiast przemysłową eksploatację elektrowni datuje się na 1903 rok, a w 1921 roku zostaje ona włączona do sieci ogólnokrajowej. Do dziś wykorzystuje się elementy techniczne tj.: hydrozespoły z turbinami „Francisa” z 1893 i 1898 r., czy suwnica z 1909 r. Na uwagę zasługują także jazy robocze doprowadzające wodę do turbin, trójkomorowy jaz jałowy, komorowa przepławka dla ryb oraz niewykorzystywana dziś pochylnia dla tratw.

Ponadto do ciekawszych obiektów technicznych należą również dawne huty szkła popularne w XVII i XVIII wieku, których pozostałości można odszukać w okolicach miejscowości Głusko.

Z Puszcą nad Drawą związane są także początki świadomej gospodarki rybackiej. W 1852 roku na dolnej Drawie zbudowano pierwszą na Pomorzu Zachodnim przepławkę dla ryb wędrownych, kolejna powstała w XIX wieku przy tamie w Kamiennej koło Głuska. Od końca XIX w. rozwijała się także hodowla ryb, zakładano liczne stawy przede wszystkim na śródleśnych ciekach. Pod koniec XIX wieku w Głusku powstało nowoczesne gospodarstwo stawowe.

### **6.3. Obiekty objęte ochroną konserwatorską**

Na terenie gminy Dobiegniew znajduje się wiele zabytkowych obiektów architektury sakralnej, obronnej i rezydencjonalnej, o dużym znaczeniu historycznym. Jest to głównie zabudowa realizowana od XIV w. do roku 1936, wpisująca się w krajobraz przyrodniczy i kulturowy. Liczne zabytki świeckie i sakralne występują nie tylko w obszarze Starego Miasta w Dobiegniewie, ale także na terenach okolicznych miejscowości. Na terenie gminy Dobiegniew znajduje się 24 obiekty zabytkowe wpisane do rejestru zabytków, do których należą głównie obiekty sakralne oraz świeckie.

Zestawienie wszystkich obiektów, które zostały objęte ochroną konserwatorską na podstawie ustawy z dnia 23 lipca 2003 r. o ochronie zabytków i opiece nad zabytkami (Dz. U. 2003 Nr 162 poz. 1568) przedstawia Tab.5.

Ponadto lokalizacja obiektów zabytkowych wpisanych do rejestru zabytków, znajdujących się na terenie gminy Dobiegniew, zobrazowana została na mapkach w rozdziale 6, podrozdziale 6.5.



Tab.5. Zbytki wpisane do rejestru; Źródło: UM Dobiegniew

Lp.	Miejscowość	Obiekt zabytkowy	Nr rej.
1.	CHOMĘTOWO	Kościół murowany ewangelicki, ob. filialny rzymskokatolicki p.w. Dzieciątka Jezus z 1899 r.	L-133/A 2004.02.26
2.	CHOMĘTOWO	Spichlerz obronny gotycki	1959/A 1973.10.04
3.	DOBIEGNIEW	Kościół parafialny rzymskokatolicki p.w. św. Józefa, XIV w.	L-186/4 2005.11.25
4.	DOBIEGNIEW	Arsenał, XIX w. 1 poł.	L-291/A 2010.03.19
5.	DOBIEGNIEW	Baszta z fragmentem murów, XIV w.	198/A; 1961.03.16 KOK-I-23/76; 1976.10.22
6.	GRĄSY	Dwór murowany, XIX w. poł.	KOK-I-407/92 1992.07.21
7.	ŁUGI	Kościół prawosławny, 1899 r.	L-56/A 2002.02.28
8.	MIERZĘCIN	Kościół murowany ewangelicki, ob. filialny rzymskokatolicki p.w. Wniebowzięcia NMP, 1715 r.	L-128/A 2004.02.02
9.	MIERZĘCIN	Pałac murowany, XIX w. poł.	48/A; 1954.10.12 KOK-I-3/76; 1976.10.21
10.	MIERZĘCIN	Park pałacowy, XIX w.	KOK-I-276/79 1979.10.05
11.	OSIEK	Pałac, XVII w.	543/A; 1963.05.30 KOK-I-271/79; 1979.09.24
12.		Park pałacowy, XVII w.	KOK-I-334/89 1989.12.20
13.	OSTROWITE	Ruina kościoła, XVIII w.	KOK-I-404/92 1992.06.23
14.	PODLESIEC	Dom I murowany z zespołu folwarku, 1855 r.	1924/A 1971.04.19
15.		Dom II murowany z zespołu folwarku, 1855 r.	
16.		Obora I murowana z zespołu folwarku, 1833 r.	
17.		Obora II drewniana z zespołu folwarku, 1852r.	
18.		Obora III murowana z zespołu folwarku, 1856r.	
19.		Stodoła murowana z zespołu folwarku, 1848 r.	
20.		Spichlerz murowany z zespołu folwarku, 1852	
21.		Stajnia murowana z zespołu folwarku, 1852 r.	
22.	SŁONÓW	Kościół murowany ewangelicki, ob. parafialny rzymskokatolicki p.w. MB Różańcowej, XIX w	L-130/A 2004.02.03
23.	SŁOWIN	Kościół murowany ewangelicki, ob. filialny rzymskokatolicki p.w. Wniebowzięcia NMP, XVI w. pocz.	500/A 1965.12.22
24.	WOŁOGOSZCZ	Kościół szachulcowy ewangelicki, ob. filialny rzymskokatolicki p.w. Podwyższenia Krzyża Św., XVII w.	298/A 1958.07.05

#### 6.4. Obiekty będące w ewidencji zabytków

Na terenie gminy Dobiegniew znajduje się 215 obiektów zabytkowych wpisanych do ewidencji zabytków. Są to głównie drewniane i murowane domy z początku XX w., a także parki i cmentarze, oraz inne obiekty. Pełną listę zabytków wpisanych do ewidencji przedstawia Tab.6.

Ponadto lokalizacja obiektów zabytkowych ujętych w ewidencji zabytków, znajdujących się na terenie gminy Dobiegniew, zobrazowana została na mapkach w rozdziale 6, podrozdziale 6.5.

Tab.6. Zabytki wpisane do ewidencji; Źródło: UM Dobiegniew

Lp.	Miejscowość	Obiekt zabytkowy
1.	CHOMĘTOWO	Układ ruralistyczny, XIII-XIX w.
2.	CHOMĘTOWO	dwór murowany, XIX w.
3.	CHOMĘTOWO	stajnia murowana z zespołu folwarku dworu, XVII w.
4.	CHOMĘTOWO	stodoła murowana z zespołu folwarku dworu, XVII w.
5.	CHOMĘTOWO	chlew murowany z zespołu folwarku dworu, XVII w.
6.	CHOMĘTOWO	cmentarz, XIX w.
7.	CHOMĘTOWO	cmentarz, XIX w.
8.	CHOMĘTOWO	Park dworski, XIX w.
9.	CHRAPÓW	Park dworski, XIX w.
10.	CHRAPÓW	obora murowano-drewniana, 1844 r.
11.	CHRAPÓW	Cmentarz, XIX w.
12.	CISOWIEC	leśniczówka murowana, XX w. 1 ćw.
13.	CZARNOLESIE	stodoła szachulcowa, XX w. 1 ćw.
14.	CZARNOLESIE	leśniczówka murowana, XX w. 1 ćw.
15.	DERKACZE	dom murowany, 1913 r.
16.	DERKACZE	dom murowany, 1923 r.
17.	DERKACZE	dom murowany, 1911 r.
18.	DERKACZE	stodoła szachulcowa, XX w. 1 ćw.
19.	DĘBNIK	leśniczówka murowana, XIX w. poł
20.	DĘBOGÓRA	stodoła szachulcowa, 1924 r.
21.	DĘBOGÓRA	cmentarz, XIX w.

Lp.	Miejscowość	Obiekt zabytkowy
22.	DOBIEGNIEW	układ urbanistyczny, XIII-XIX w.
23.	DOBIEGNIEW	budynek gospodarczy szachulcowy, ok.1910 r.
24.	DOBIEGNIEW	budynek gospodarczy szachulcowy, ok.1920 r.
25.	DOBIEGNIEW	dom szachulcowy, ok. 1915 r.
26.	DOBIEGNIEW	budynek poczty, l. 70. XIX w.
27.	DOBIEGNIEW	budynek dworca kolejowego, poł. XIX w.
28.	DOBIEGNIEW	Park miejski, XIX w.
29.	DOBIEGNIEW	cmentarz, poł. XIX w.
30.	DOBIEGNIEW	cmentarz, pocz. XX w.
31.	DOLINKA	cmentarz, XIX w.
32.	GŁUSKO	kościół murowany ewangelicki ob. filialny rzymskokatolicki pw. MB Częstochowskiej, XVII w.
33.	GŁUSKO	Zespół elektrowni wodnej "Kamienna", XX w. 1 ćw.
34.	GŁUSKO	dom murowany, XIX w. 4 ćw.
35.	GŁUSKO	dom murowany, XIX w. poł.
35.	GŁUSKO	cmentarz, XIX w.
37.	GŁUSKO	Park dworski, XIX w.
38.	GRĄSY	dom murowany, ok. 1930 r.
39.	GRĄSY	dom murowany, ok. 1930 r.
40.	GRĄSY	dom murowany, ok. 1930 r.
41.	GRĄSY	dom murowany, ok. 1930 r.
42.	GRĄSY	dom murowany, ok. 1930 r.
43.	GRĄSY	dom murowany, ok. 1930 r.
44.	GRĄSY	dom murowany, ok. 1930 r.
45.	GRĄSY	dom murowany, ok. 1930 r.
46.	GRĄSY	dom murowany, ok. 1910 r.
47.	GRĄSY	dom murowany, ok. 1920 r.
48.	GRĄSY	dom murowany, ok. 1915 r.

Lp.	Miejscowość	Obiekt zabytkowy
49.	GRĄSY	dom murowano-szachulcowy, ok. 1920 r.
50.	GRĄSY	dom murowany, ok. 1930 r.
51.	GRĄSY	dom murowany, ok. 1920 r.
52.	GRĄSY	dom murowany, ok. 1930 r.
53.	GRĄSY	dom murowany, ok. 1920 r.
54.	GRĄSY	dom murowany, ok. 1930 r.
55.	GRĄSY	dom murowany, 1914 r.
56.	GRĄSY	dom murowany, ok. 1930 r.
57.	GRĄSY	dom murowany, ok. 1920 r.
58.	GRĄSY	szkoła murowana, ok. 1930 r.
59.	GRĄSY	dom murowany, ok. 1930 r.
60.	GRĄSY	cmentarz, XIX w.
61.	KĘPA ZAGAJNA	dom murowany, XIX w. 4 ćw.
62.	KĘPA ZAGAJNA	dom murowany, XIX w. 4 ćw.
63.	KĘPA ZAGAJNA	chlew murowany, XIX w. 4 ćw.
64.	KĘPA ZAGAJNA	owczarnia murowana, XIX w. 4 ćw.
65.	KĘPA ZAGAJNA	stodoła szachulcowa, XIX w. 4 ćw.
66.	LINKOWO	dom murowany, XX w. 1 ćw.
67.	LINKOWO	leśniczówka murowana, XX w. 1 ćw.
68.	LINKOWO	dom murowano-szachulcowy, XIX w. 4 ćw.
69.	LIPINKA	cmentarz, XIX w.
70.	LUBIEWKO	cmentarz, XIX w.
71.	ŁĘCZYN	cmentarz, XIX w.
72.	ŁUGI	cmentarz przykościelny, XIX w.
73.	ŁUGI	cmentarz, XIX w.
74.	ŁUGI	dom murowany, ok. 1930 r.
75.	ŁUGI	dom murowany, ok. 1900 r.
76.	ŁUGI	dom murowany, ok. 1930 r.

Lp.	Miejscowość	Obiekt zabytkowy
77.	ŁUGI	dom murowany, ok. 1920 r.
78.	ŁUGI	dom murowany, ok. 1900 r.
79.	ŁUGI	stodoła szachulcowa, ok. 1900 r.
80.	ŁUGI	dom murowany, ok. 1900 r.
81.	ŁUGI	dom murowany, 1909 r.
82.	ŁUGI	dom murowany, ok. 1920 r.
83.	ŁUGI	dom murowany, ok. 1910 r.
84.	ŁUGI	dom murowany, ok. 1930 r.
85.	ŁUGI	dom murowany, ok. 1910 r.
86.	ŁUGI	dom murowany, ok. 1920 r.
87.	ŁUGI	dom murowany, ok. 1900 r.
88.	ŁUGI	obora szachulcowa, XIX w. k.
89.	ŁUGI	dom murowany, ok. 1920 r.
90.	ŁUGI	dom murowany, ok. 1930 r.
91.	ŁUGI	dom murowany, ok. 1920 r.
92.	ŁUGI	dom murowany, ok. 1930 r.
93.	ŁUGI	dom murowany, ok. 1930 r.
94.	ŁUGI	dom murowany, ok. 1930 r.
95.	ŁUGI	dom szachulcowy, ok. 1900 r.
96.	ŁUGI	dom murowany, ok. 1920 r.
97.	ŁUGI	dom szachulcowy, XIX w. k.
98.	ŁUGI	dom szachulcowy, ok. 1900 r.
99.	ŁUGI	dom murowany, ok. 1930 r.
100.	ŁUGI	dom murowany, ok. 1930 r.
101.	ŁUGI	dom murowany, ok. 1935 r.
102.	ŁUGI	dom murowany, ok. 1925 r.
103.	ŁUGI	Park pałacowy, XIX w.
104.	MIERZĘCIN	cmentarz przykościelny, XIX w.

Lp.	Miejscowość	Obiekt zabytkowy
105.	MIERZEĆCIN	cmentarz, XIX w.
106.	MIERZEĆCIN	gorzelnia murowana z zespołu pałacu, XIX w. 4 ćw.
107.	MIERZEĆCIN	cmentarz komunalny, XIX w.
108.	MOCZELE	cmentarz, XIX w.
109.	MOSTNIKI	dom murowany, XX w. 1 ćw.
110.	MOSTNIKI	stodoła szachulcowa, XX w. 1 ćw.
111.	MOSTNIKI	dom murowany, XX w. 1 ćw.
112.	MOSTNIKI	leśniczówka murowana, XX w. 1 ćw.
113.	OSIECZEK	owczarnia murowana, XIX w. 4 ćw.
114.	OSIECZNO	kościół murowany ewangelicki ob. filialny rzymskokatolicki pw. Niepokalanego Poczęcia NMP, XVIII w.
115.	OSIECZNO	dom szachulcowy, XIX w. 4 ćw.
116.	OSIECZNO	stodoła szachulcowa, XIX w. 4 ćw.
117.	OSIEK	cmentarz rodowy, XIX w.
118.	OSIEK	spichlerz murowany z zespołu folwarku pałacu, 1873 r.
119.	OSIEK	cmentarz, XIX w.
120.	OSOWIEC	leśniczówka murowana, 1901 r.
121.	OSTROWIEC	leśniczówka murowana, 1900 r.
122.	OSTROWIEC	chlew murowany, ok. 1900 r.
123.	OSTROWIEC	stodoła szachulcowa, ok. 1900 r.
124.	OSTROWIEC	cmentarz, XIX w.
125.	OSTROWIEC	cmentarz przykościelny, XVII w.
126.	OSTROWITE	dom szachulcowy, XIX w. poł.
127.	OSTROWITE	dom szachulcowy, XIX w. poł.
128.	OSTROWITE	dom szachulcowy, XIX w. poł.
129.	OSTROWITE	dom szachulcowy, XIX w. poł.
130.	OSTROWITE	dom z częścią gospodarczą szachulcowe, XIX w. poł.
131.	OSTROWITE	dom z częścią gospodarczą szachulcowe, XIX w. poł.

Lp.	Miejscowość	Obiekt zabytkowy
132.	OSTROWITE	dom z częścią gospodarczą szachulcowe, XIX w. poł.
133.	OSTROWITE	dom z częścią gospodarczą szachulcowe, XIX w. poł.
134.	PODLESIEC	park dworski, XIX w.
135.	POKRĘT	leśniczówka murowana, XX w. 1 ćw.
136.	POKRĘT	stodoła szachulcowa, XX w. 1 ćw.
137.	RADACHOWO	leśniczówka murowana, XX w. 1 ćw.
138.	RADACHOWO	cmentarz, XIX w.
139.	RADEĆCIN	dom murowany, 1903 r.
140.	RADEĆCIN	kościół murowany ewangelicki ob. parafialny rzymskokatolicki pw. św. św. Piotra i Pawła, XVII w.
141.	RADEĆCIN	dom murowany, XX w. 1 ćw.
142.	RADEĆCIN	dom murowany, XX w. 1 ćw.
143.	RADEĆCIN	stodoła szachulcowa, XX w. 1 ćw.
144.	RADEĆCIN	dom z częścią gospodarczą murowano-szachulcowy, XX w. 1 ćw.
145.	RADEĆCIN	dom murowany, 1914 r.
146.	RADEĆCIN	dom murowany, XX w. 1 ćw.
147.	RADEĆCIN	stodoła szachulcowa, XX w. 1 ćw.
148.	RADEĆCIN	remiza strażacka murowana, XX w. 1 ćw.
149.	RADEĆCIN	cmentarz, XIX w.
150.	RADEĆCIN	cmentarz, XIX w.
151.	ROLEWICE	obora murowana, XIX w. 4 ćw.
152.	ROLEWICE	obora murowana, XIX w. 4 ćw.
153.	ROLEWICE	obora murowana, XIX w. 4 ćw.
154.	SARBINOWO	dom murowany, XX w. 1 ćw.
155.	SARBINOWO	dom szachulcowy, XIX w. 4 ćw.
156.	SARBINOWO	dom murowany, 1913 r.
157.	SARBINOWO	dom szachulcowy, XX w. 1 ćw.
158.	SARBINOWO	dom murowany, 1808 r.

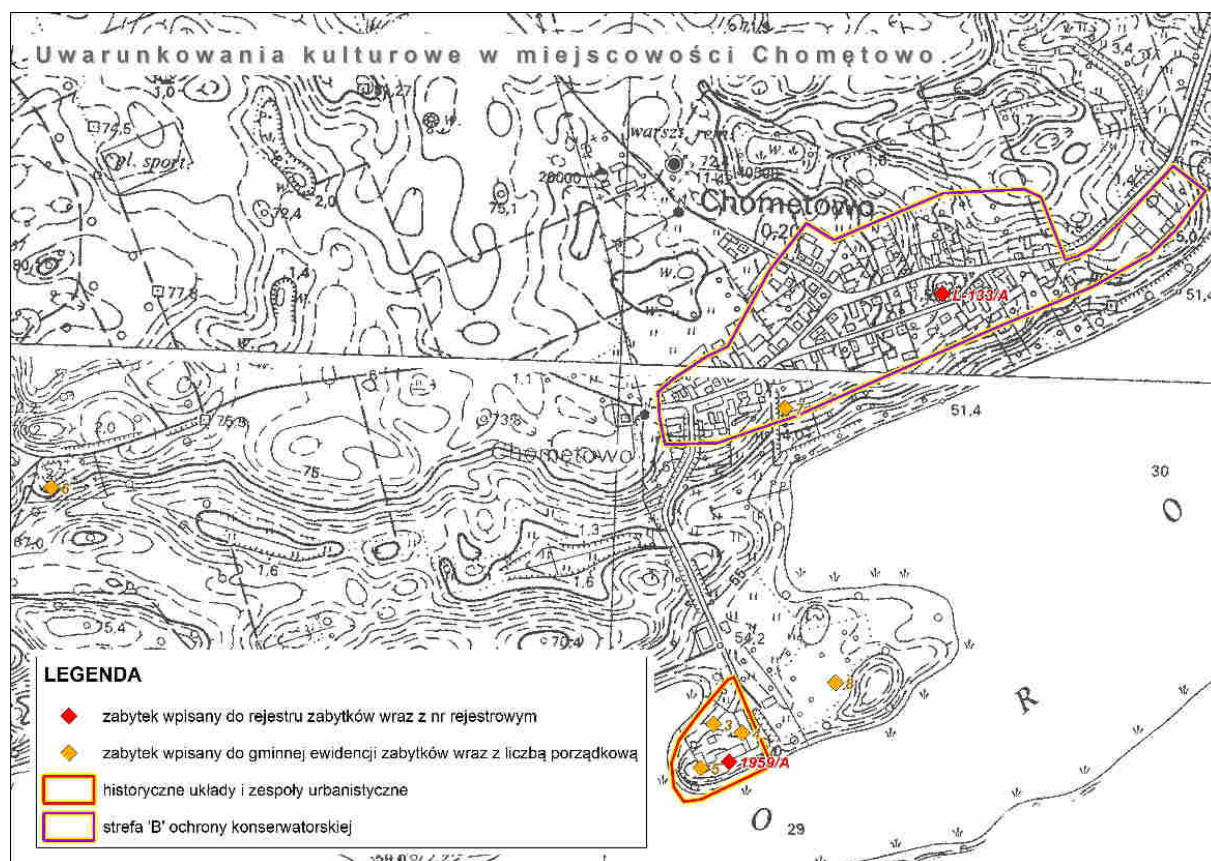
Lp.	Miejscowość	Obiekt zabytkowy
159.	SARBINOWO	dom szachulcowy, XIX w. poł.
160.	SARBINOWO	dom murowano-szachulcowy, XIX w. poł.
161.	SARBINOWO	stodoła szachulcowa, XIX w. poł.
162.	SARBINOWO	dom szachulcowy, XIX w. poł.
163.	SARBINOWO	cmentarz, XIX w.
164.	SARBINOWO	cmentarz, XIX w.
165.	SITNICA	dom szachulcowy, XIX w. 4 ćw.
166.	SITNICA	szkoła murowana, XX w. 1 ćw.
167.	SITNICA	cmentarz, XIX w.
168.	SŁONÓW	dom murowano-szachulcowy, XIX w. poł.
169.	SŁONÓW	dom murowano-szachulcowy, XIX w. poł.
170.	SŁOWIN	dom murowany, XX w. 1 ćw.
171.	SŁOWIN	dom murowany, XX w. 1 ćw.
172.	SŁOWIN	dom murowany, XX w. 1 ćw.
173.	SŁOWIN	dom murowany, XX w. 1 ćw.
174.	SŁOWIN	dom murowany, XX w. 1 ćw.
175.	SŁOWIN	dom murowany, XX w. 1 ćw.
176.	SŁOWIN	dom murowano-szachulcowy, XX w. 1 ćw.
177.	SŁOWIN	dom murowany, 1901 r.
178.	SŁOWIN	stodoła szachulcowa, XX w. 1 ćw.
179.	SŁOWIN	dom murowany, XX w. 1 ćw.
180.	SŁOWIN	dom murowany, XX w. 1 ćw.
181.	SŁOWIN	dom murowany, XX w. 1 ćw.
182.	SŁOWIN	dom murowany, XX w. 1 ćw.
183.	SŁOWIN	cmentarz przykościelny, XIX w.
184.	SŁOWIN	cmentarz, XIX w.
185.	STARCZEWO	dom murowany, ok. 1930 r.
186.	STARCZEWO	dom murowany, ok. 1930 r.



Lp.	Miejscowość	Obiekt zabytkowy
187.	STARCZEWO	stodoła szachulcowa, XX w. 1 ćw.
188.	STARCZEWO	dom murowany, ok. 1930 r.
189.	STARCZEWO	dom murowany, ok. 1930 r.
190.	STARCZEWO	dom murowany, ok. 1930 r.
191.	STARCZEWO	dom murowany, ok. 1930 r.
192.	STARCZEWO	dom murowany, ok. 1930 r.
193.	STARCZEWO	dom murowany, ok. 1930 r.
194.	STARCZEWO	dom murowany, ok. 1930 r.
195.	STARCZEWO	dom murowany, ok. 1930 r.
196.	STARCZEWO	dom murowany, ok. 1920 r.
197.	STARCZEWO	dom murowany, ok. 1930 r.
198.	STARCZEWO	dom murowany, ok. 1920 r.
199.	STARCZEWO	dom murowany, ok. 1920 r.
200.	STARE KRZYWKI	dom murowany, XX w. 1 ćw.
201.	STARE KRZYWKI	dom murowany, XX w. 1 ćw.
202.	STARE OSIECZNO	kościół rzymsko-katolicki, XIX w.
203.	STARE OSIECZNO	cmentarz przykościelny, XIX w.
204.	STARE OSIECZNO	cmentarz, XIX w.
205.	STARE OSIECZNO	cmentarz, XIX w.
206.	ŚWINKI	dom drewniany, XIX w. 4 ćw.
207.	ŚWINKI	dom murowany, XX w. 1 ćw.
208.	ŚWINKI	stodoła szachulcowa, XX w. 1 ćw.
209.	WILCZY DÓŁ	dom murowany, XIX w. 3 ćw.
210.	WILCZY DÓŁ	obora murowana, XIX w. 3 ćw.
211.	WILCZY DÓŁ	stodoła drewniana, XIX w. 3 ćw.
212.	WOŁOGOSZCZ	spichlerz szachulcowy, XX w. 1 ćw.
213.	WOŁOGOSZCZ	dom szachulcowy, XIX w.
214.	WOŁOGOSZCZ	Park dworski, XIX w.

## 6.5. Lokalizacja obiektów zabytkowych

Ze względu na wysokie walory kulturowe gminy Dobiegniew, na co ma wpływ, licznie występujące obiekty zabytkowe znajdujące się zarówno w rejestrze zabytków, jak i w ewidencji zabytków, obiekty zabytkowe zobrazowano na poniższych rycinach. Poszczególne rysunki przedstawiają rozmieszczenie, a także lokalizację obiektów zabytkowych ujętych w rejestrze zabytków oraz w ewidencji zabytków, z podziałem na poszczególne miejscowości na terenie gminy Dobiegniew. Użyta numeracja, za pomocą której przedstawiono obiekty zabytkowe wpisane do ewidencji zabytków, jest tożsama z numeracją przedstawioną w tabeli 6 – „Zabytki wpisane do ewidencji” (rozdział 6, podrozdział 6.4).

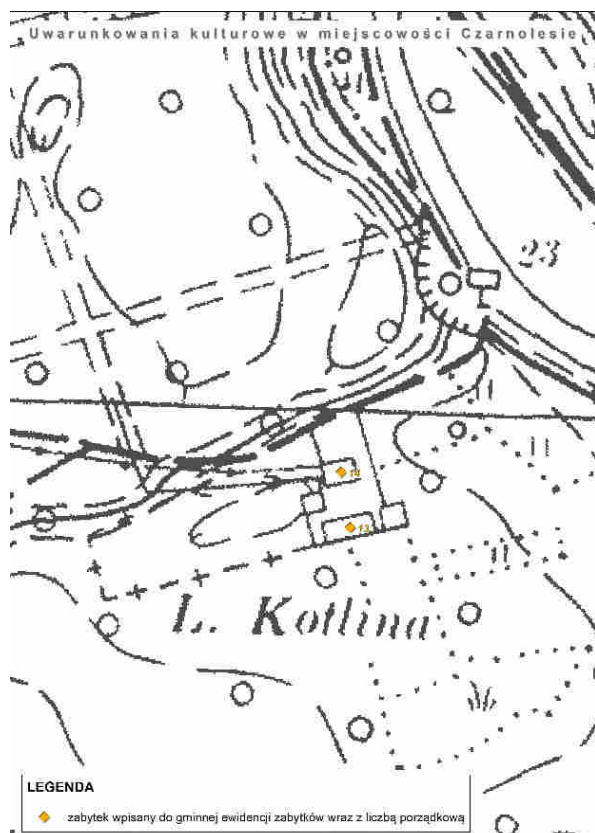


Ryc.14. Obiekty kulturowe na terenie miejscowości Chomętowo

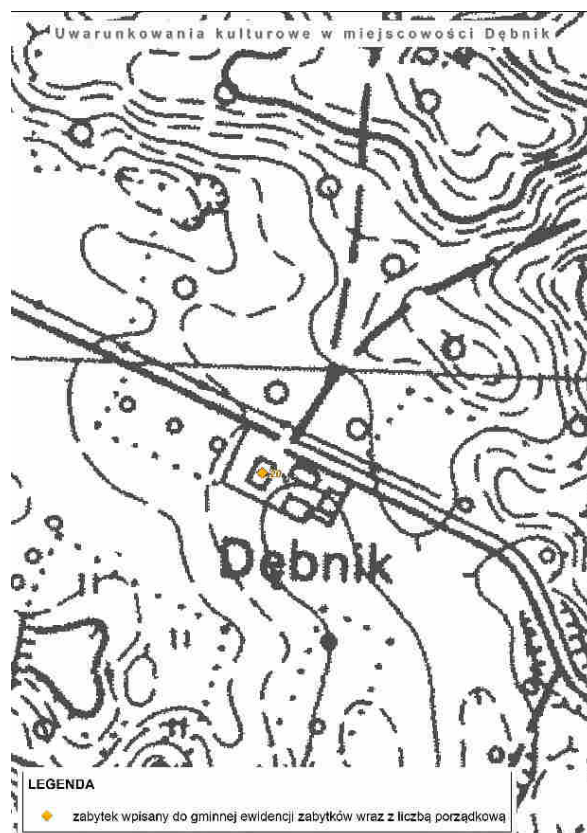
Źródło: Opracowanie własne



Ryc.15. Obiekty kulturowe na terenie miejscowości Chrapów  
 Źródło: Opracowanie własne

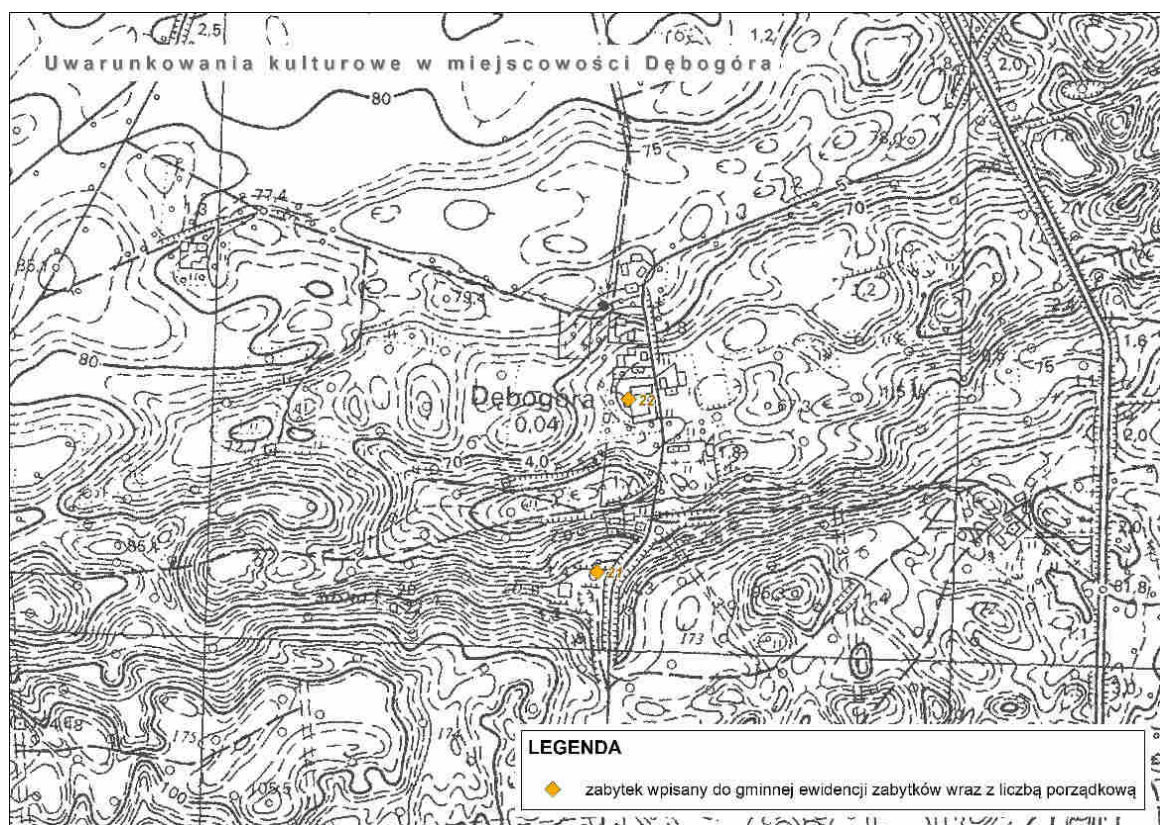


Ryc.16. Obiekty kulturowe na terenie miejscowości Czarnolesie  
 Źródło: Opracowanie własne



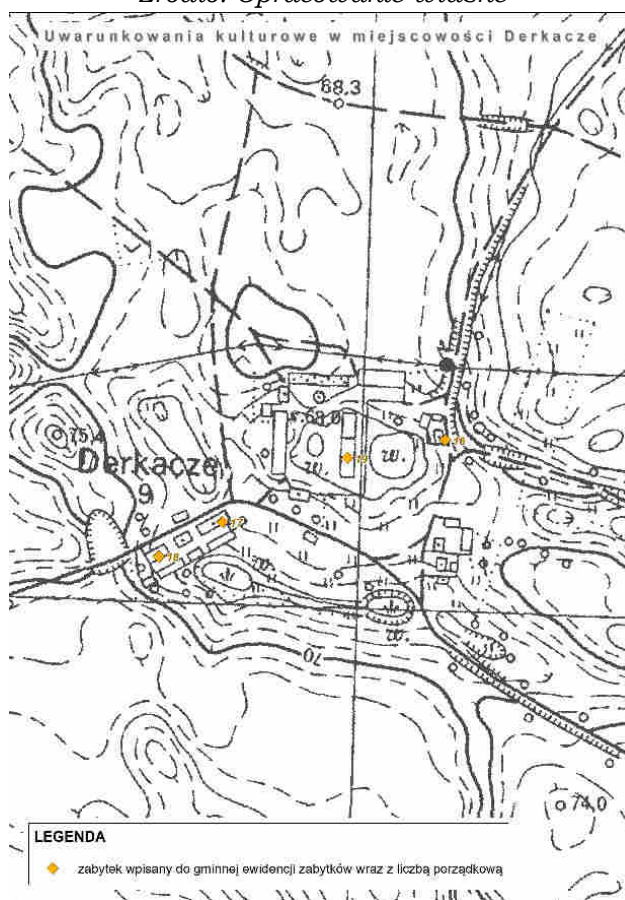
Ryc.17. Obiekty kulturowe na terenie miejscowości Dębnik  
 Źródło: Opracowanie własne





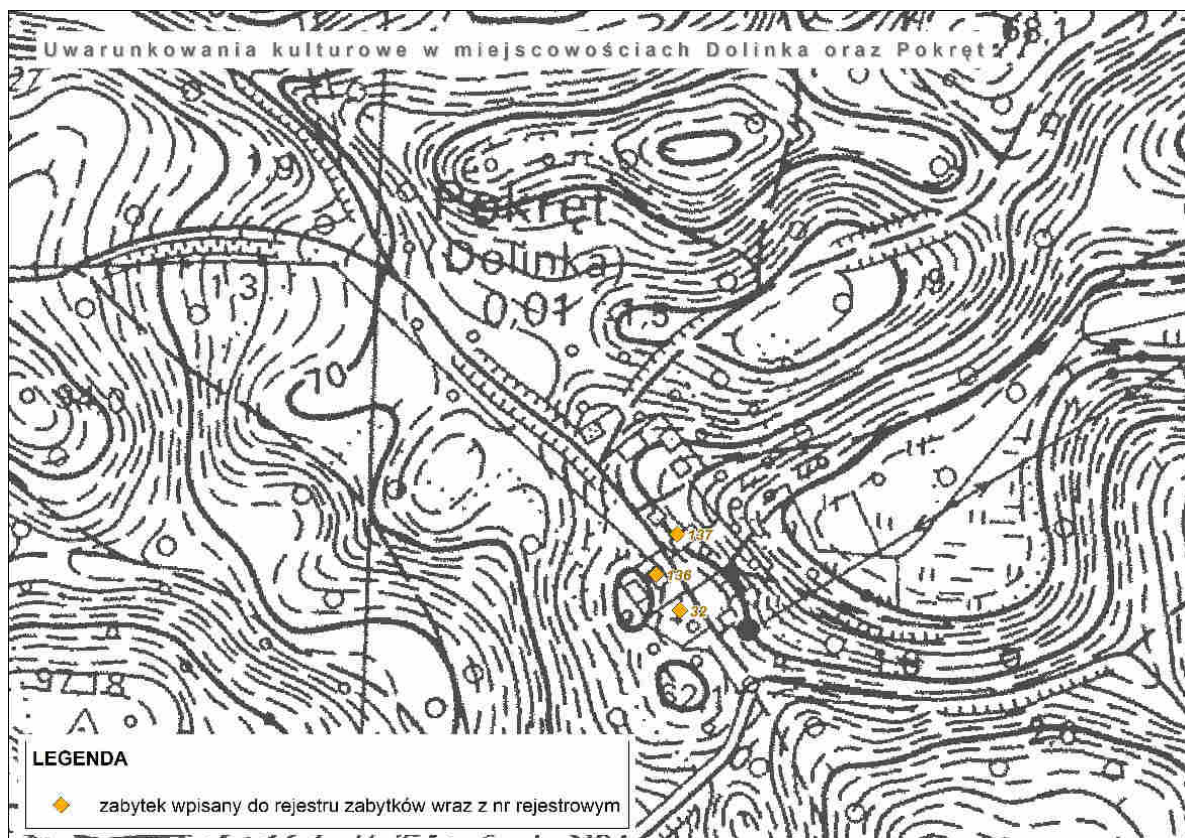
Ryc.18. Obiekty kulturowe na terenie miejscowości Dębogóra

Źródło: Opracowanie własne



Ryc.19. Obiekty kulturowe na terenie miejscowości Derkacze

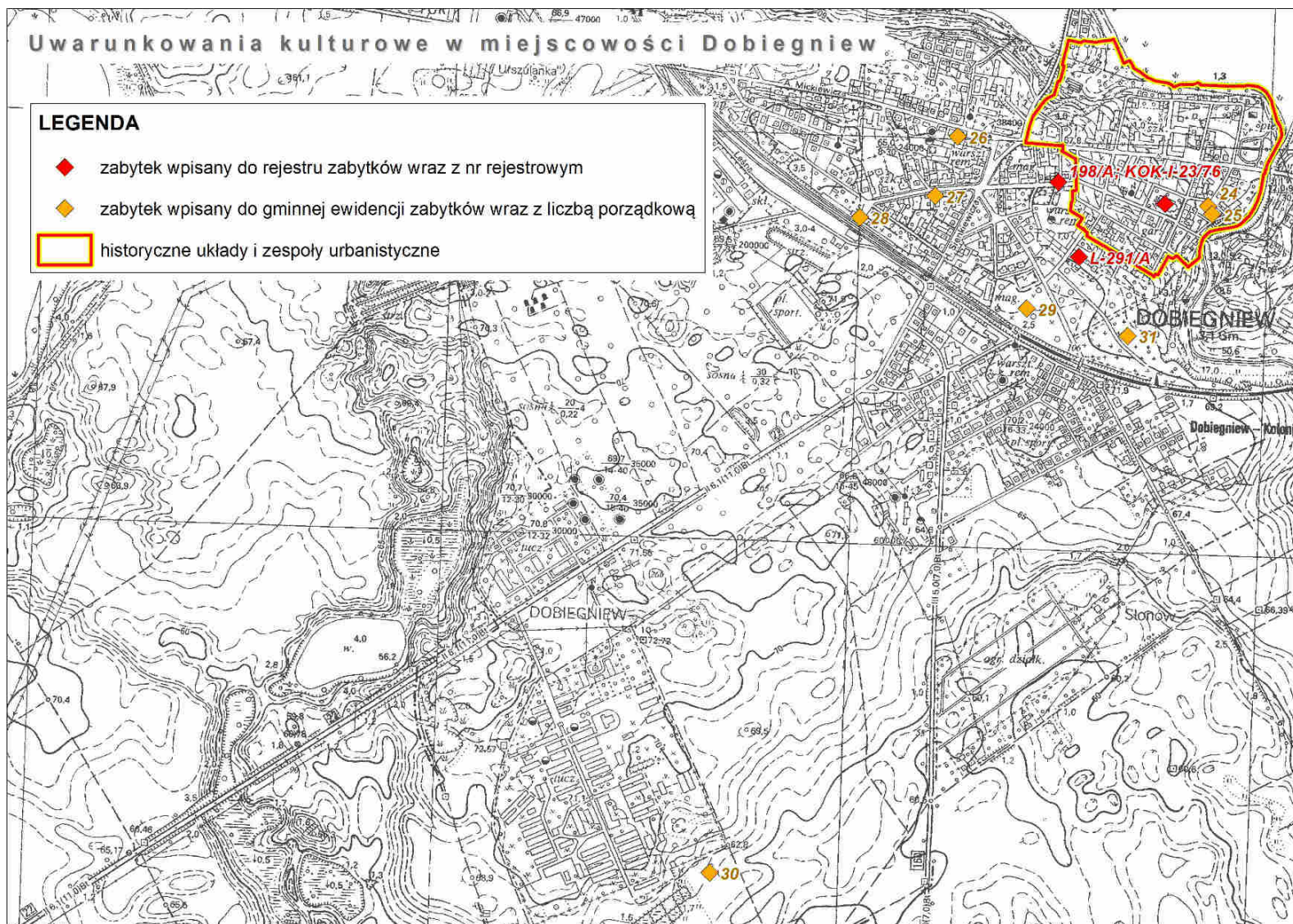
Źródło: Opracowanie własne



Ryc.20. Obiekty kulturowe na terenie miejscowości Dolinka i Pokręt

Źródło: Opracowanie własne

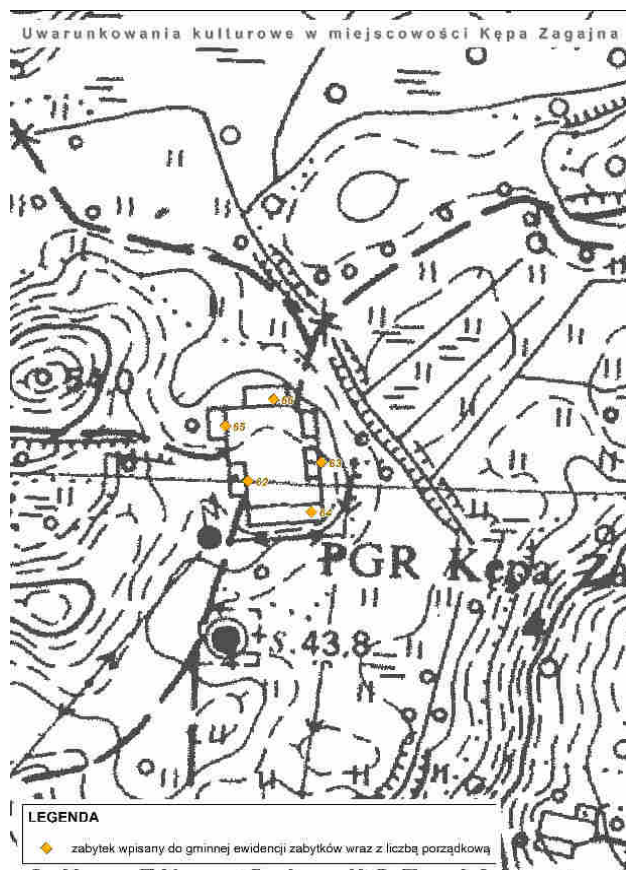




Ryc.21. Obiekty kulturowe na terenie miasta Dobiegniew

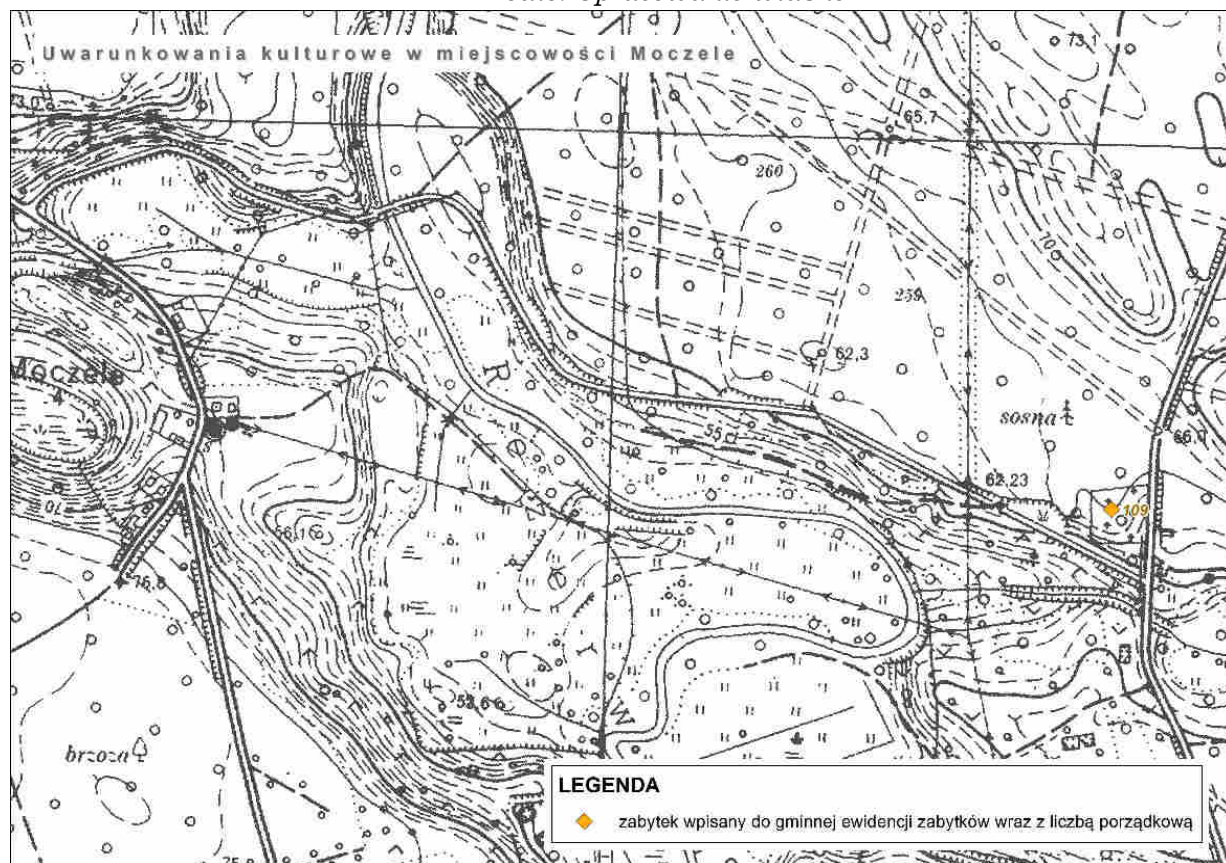
Źródło: Opracowanie własne





Ryc.22. Obiekty kulturowe na terenie miejscowości Kępa Zagajna

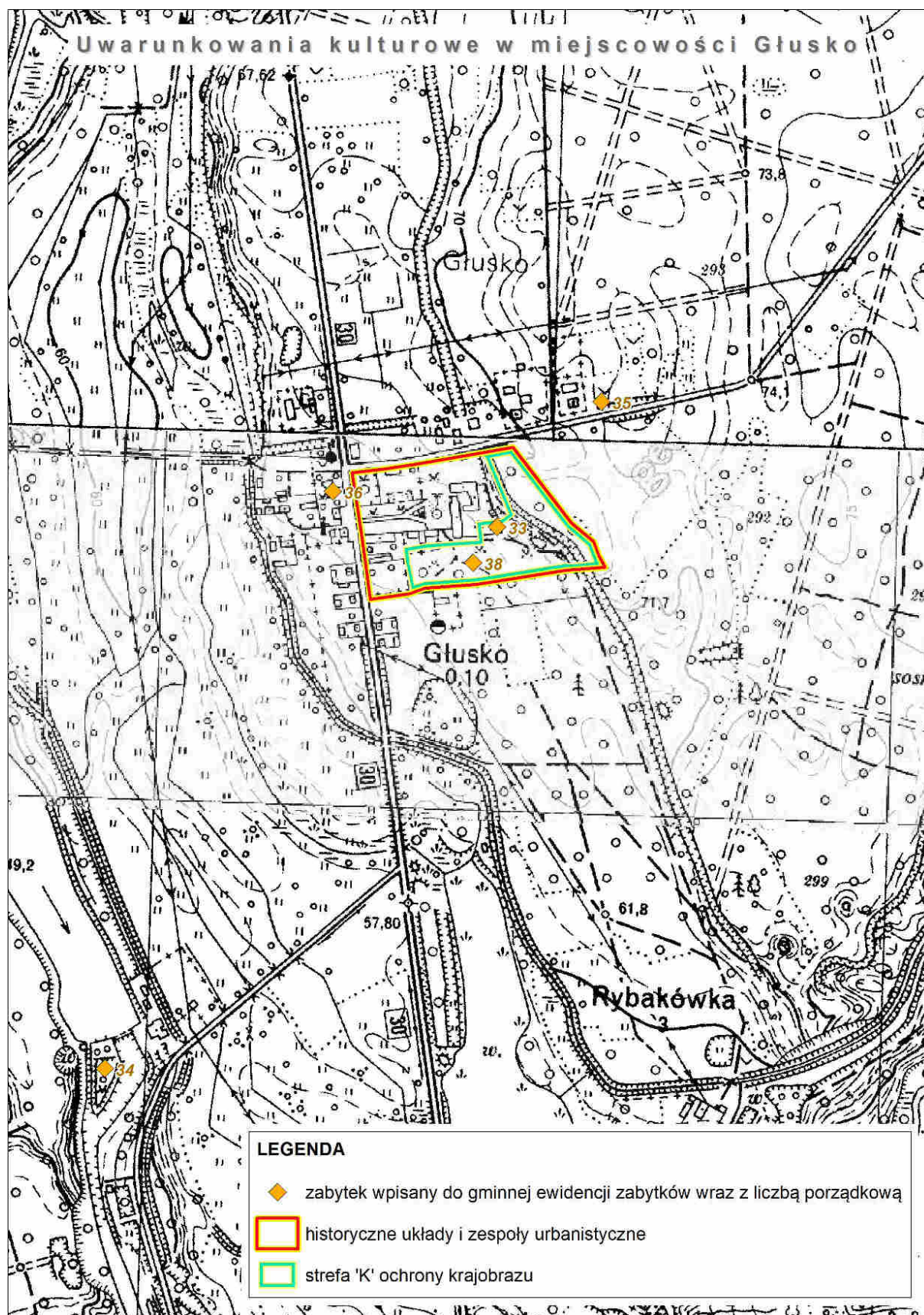
Źródło: Opracowanie własne



Ryc.23. Obiekty kulturowe na terenie miejscowości Moczele

Źródło: Opracowanie własne

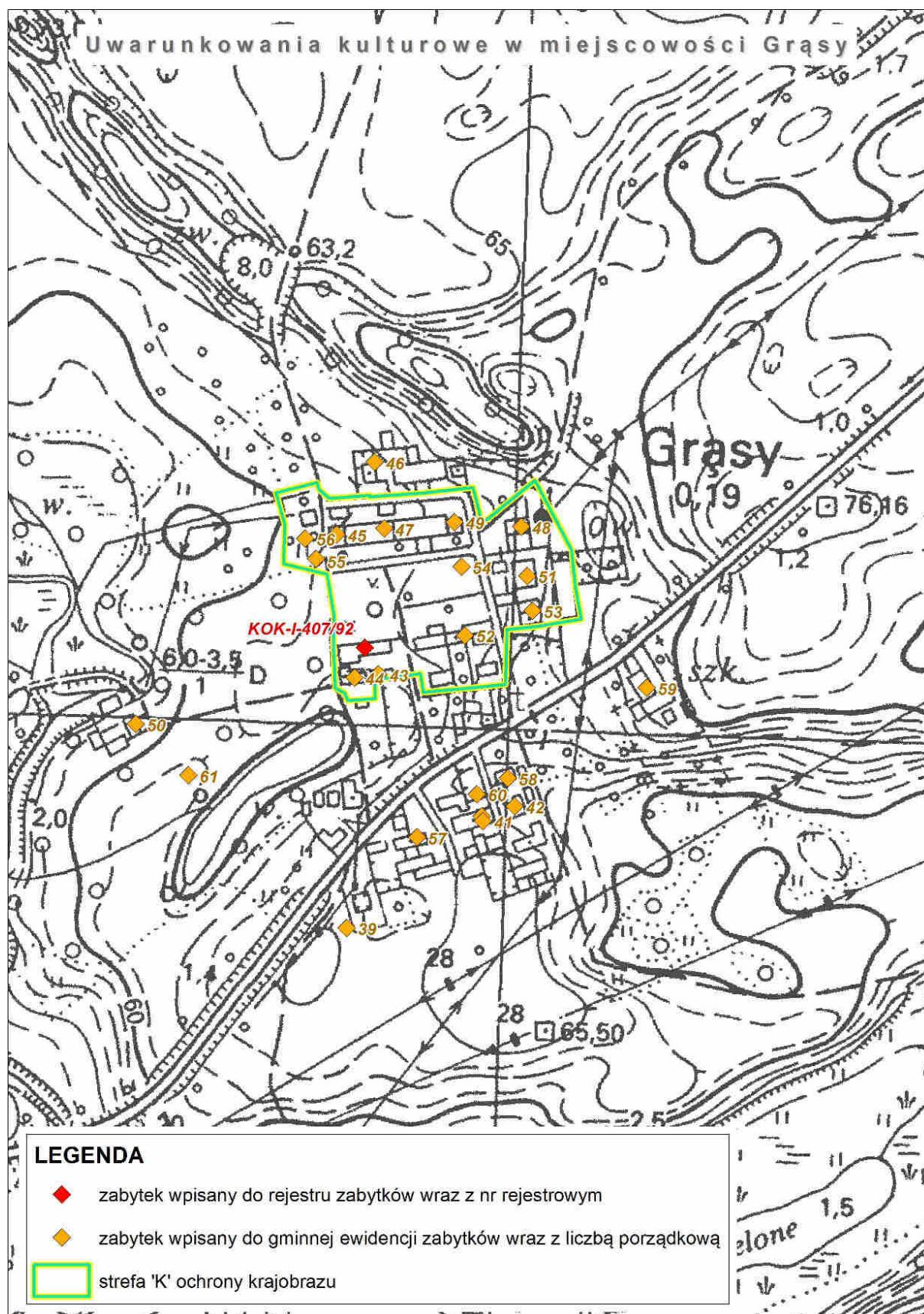




Ryc.24. Obiekty kulturowe na terenie miejscowości Głusko

*Źródło: Opracowanie własne*



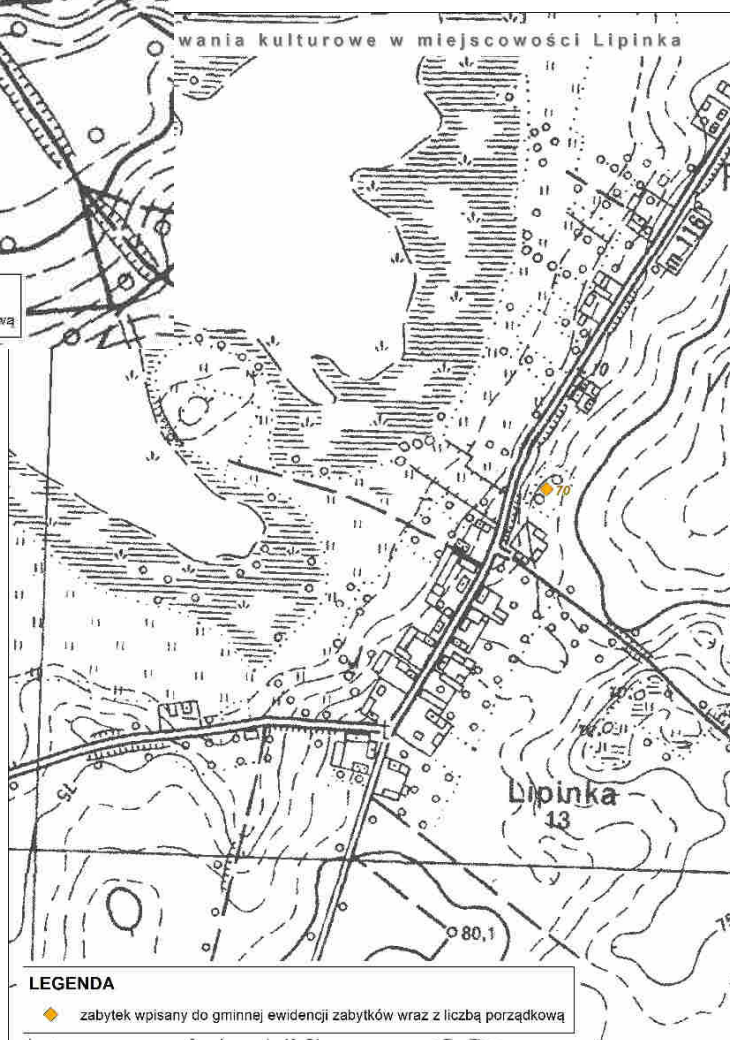


Ryc.25. Obiekty kulturowe na terenie miejscowości Grąsy

Źródło: Opracowanie własne

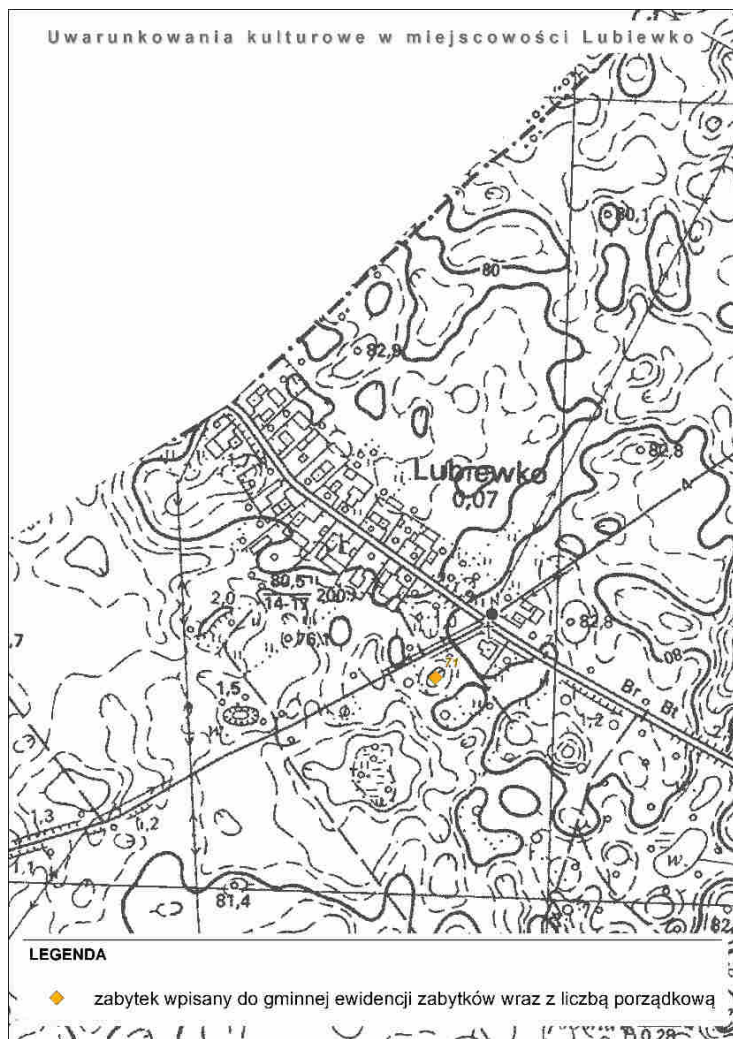


Ryc.26. Obiekty kulturowe na terenie miejscowości Linkowo  
Źródło: Opracowanie własne



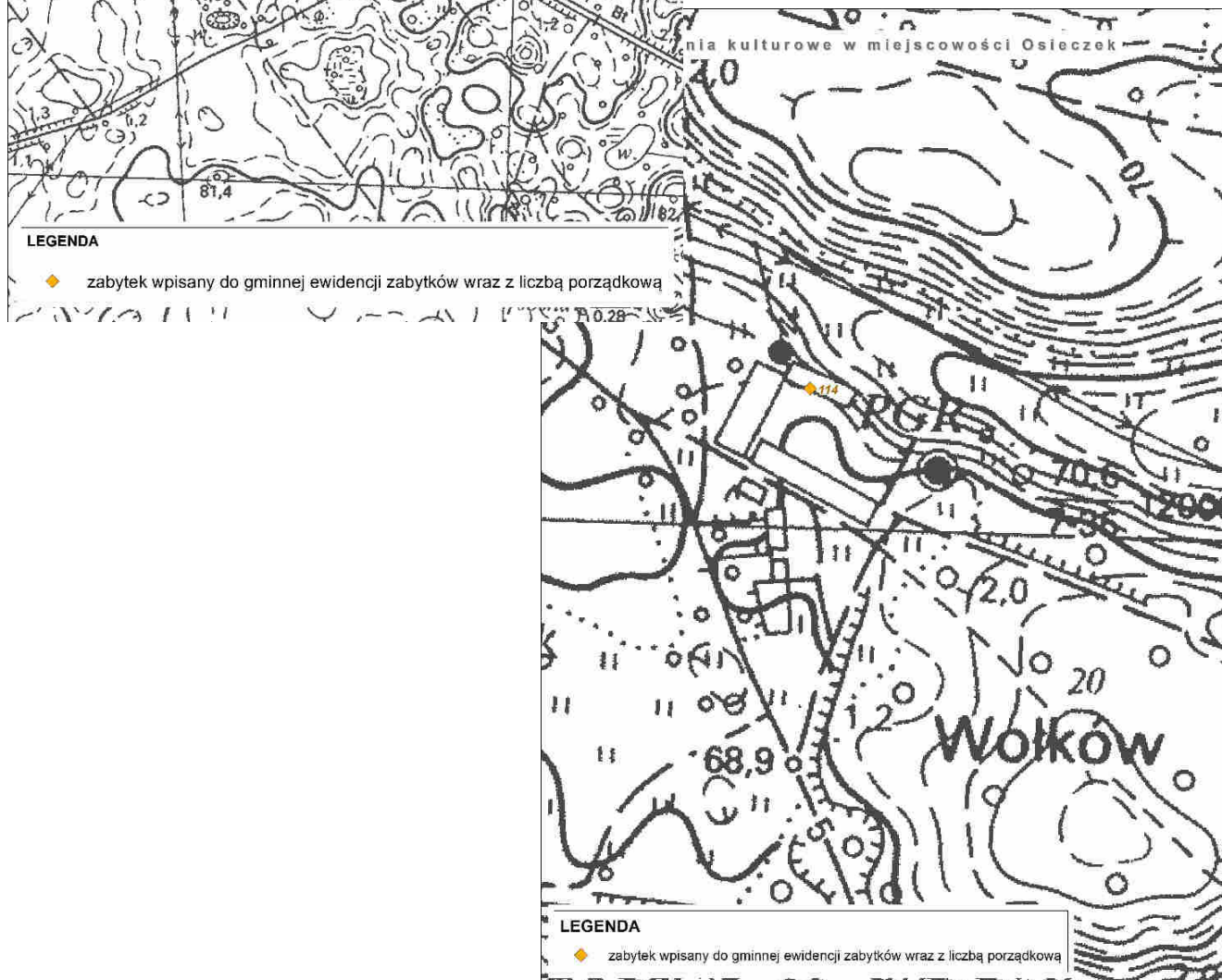
Ryc.27. Obiekty kulturowe na terenie miejscowości Lipinka  
Źródło: Opracowanie własne





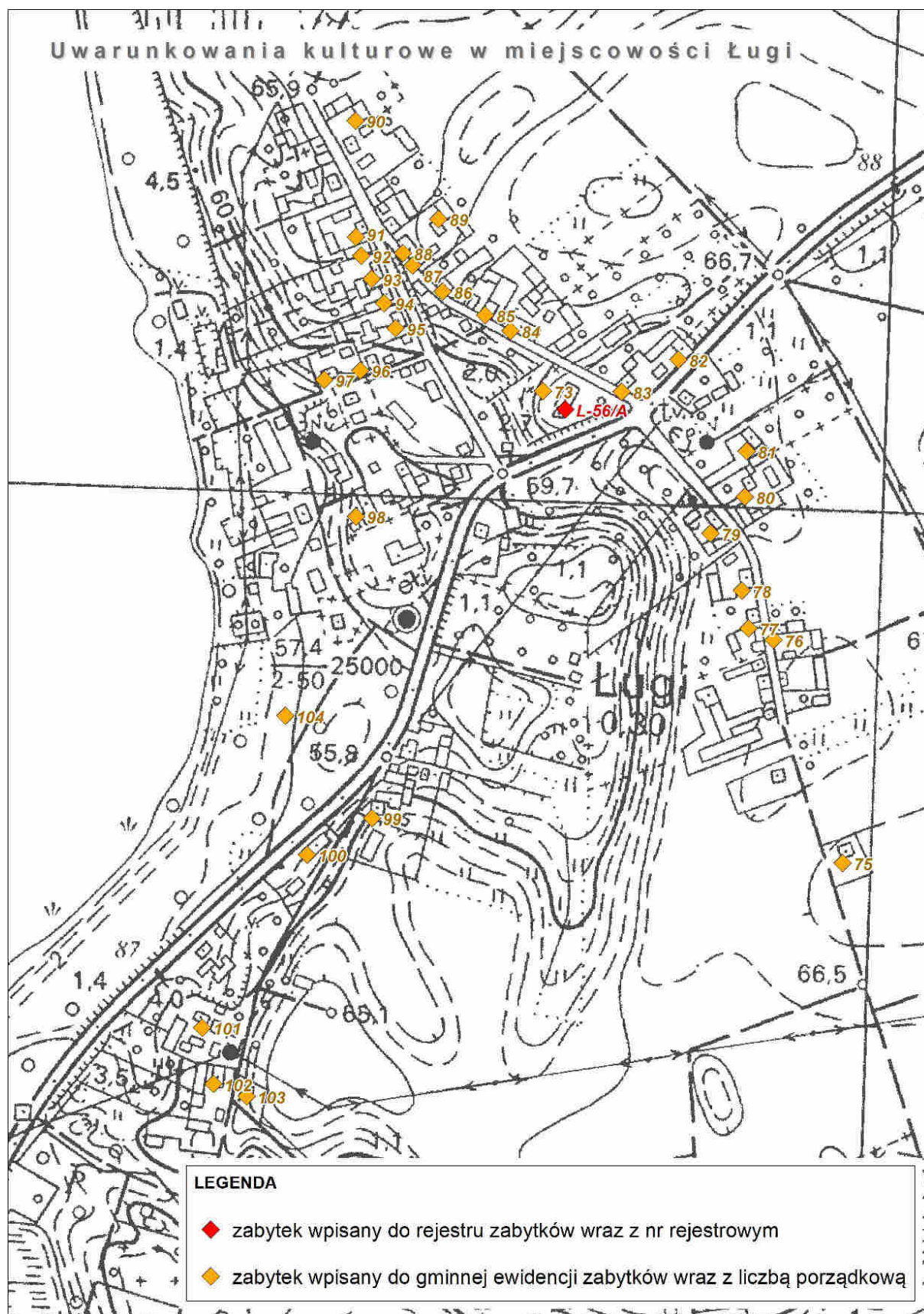
Ryc.28. Obiekty kulturowe na terenie miejscowości Lubiewko

Źródło: Opracowanie własne



Ryc.29. Obiekty kulturowe na terenie miejscowości Osieczek

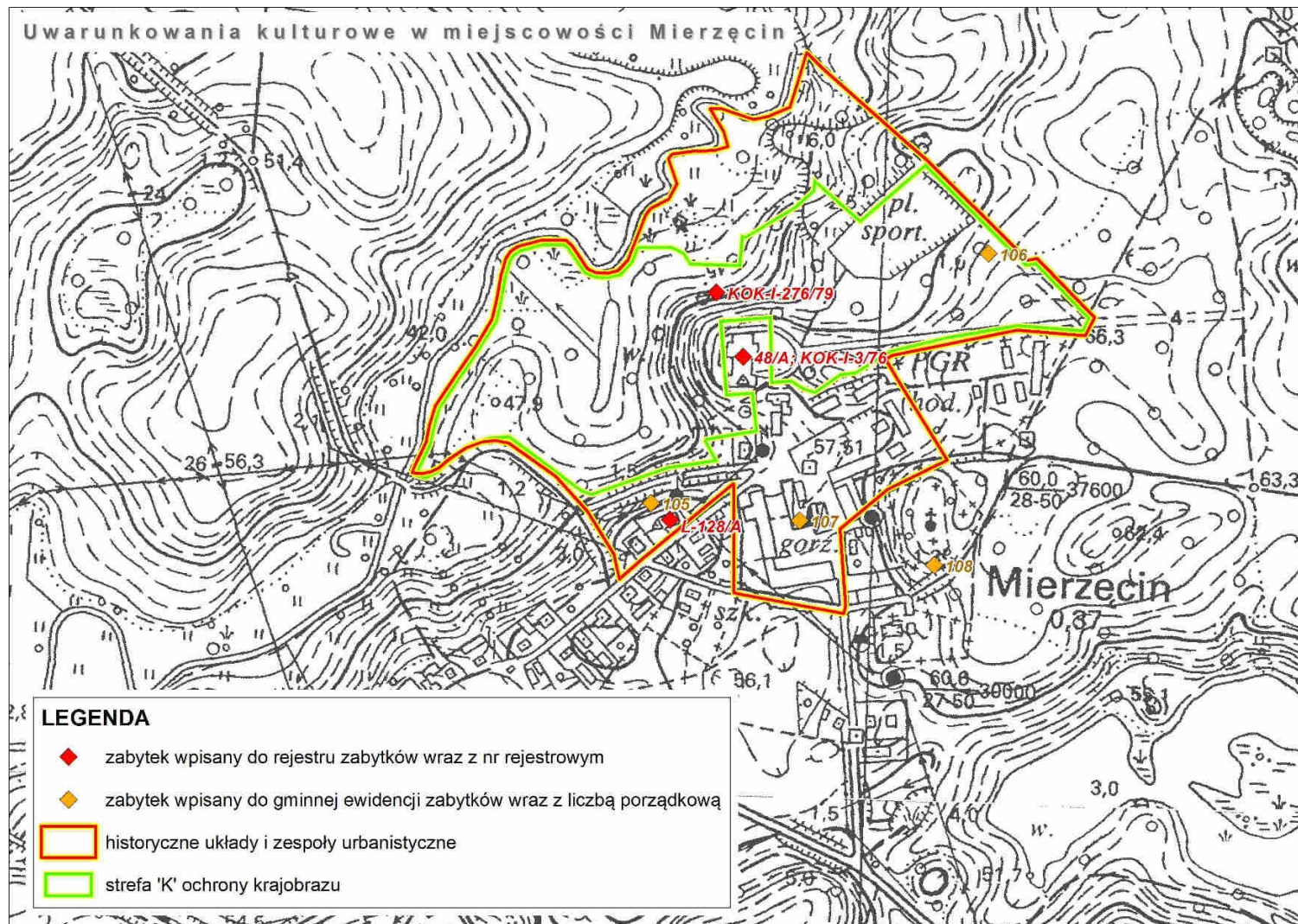
Źródło: Opracowanie własne



Ryc.30. Obiekty kulturowe na terenie miejscowości Ługi

Źródło: Opracowanie własne

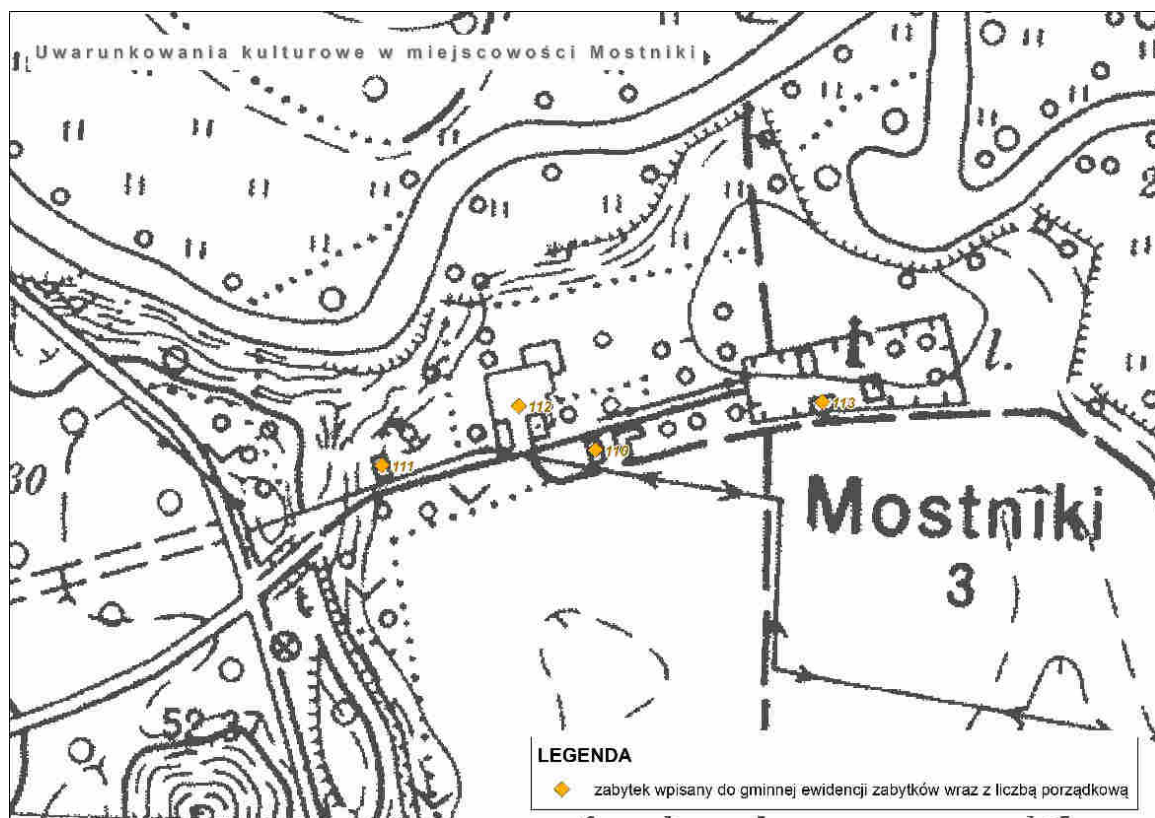




Ryc.31. Obiekty kulturowe na terenie miejscowości Mierzęcin

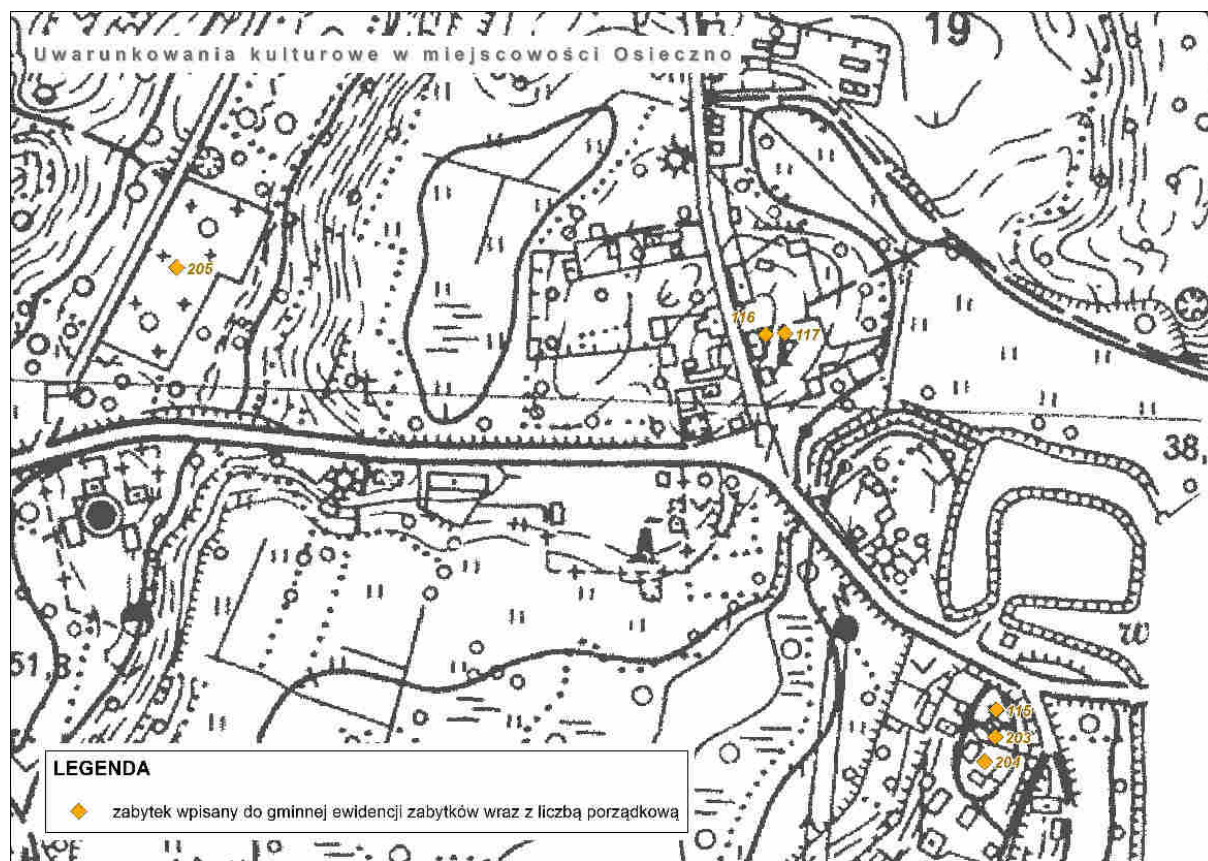
Źródło: Opracowanie własne





Ryc.32. Obiekty kulturowe na terenie miejscowości Mostniki

Źródło: Opracowanie własne



Ryc.33. Obiekty kulturowe na terenie miejscowości Osieczno

Źródło: Opracowanie własne