

ZARZĄDZENIE NR 14/2021
BURMISTRZA DOBIEGNIEWA

z dnia 1 lutego 2021 r.

w sprawie opracowania „Planu ochrony zabytków Gminy Dobiegniew na wypadek konfliktu zbrojnego i sytuacji kryzysowych”

Na podstawie art. 31 ustawy z dnia 08 marca 1990 roku o samorządzie gminnym (Dz. U. z 2001 r. Nr 142, poz. 1591 z późn. zm.) oraz § 4 ust. 2 Rozporządzenia Ministra Kultury z dnia 25 sierpnia 2004 r. w sprawie organizacji i sposobu ochrony zabytków na wypadek konfliktu zbrojnego i sytuacji kryzysowych (Dz. U. Nr 212, poz. 2153) zarządzam, co następuje:

§ 1. 1. Zarządzam opracowanie „Planu ochrony zabytków Gminy Dobiegniew na wypadek konfliktu zbrojnego i sytuacji kryzysowych”, który stanowi załącznik do niniejszego zarządzenia.

2. Gminny plan ochrony zabytków przekazuję do uzgodnienia Lubuskiemu Wojewódzkiemu Konserwatorowi Zabytków oraz Szefowi Obrony Cywilnej na obszarze Powiatu Strzelecko – Drezdeneckiego.

§ 2. Wykonanie zarządzenia powierza się Kierownikowi Referatu Oświaty, Kultury, Sportu i Rekreacji Urzędu Miejskiego w Dobiegniewie.

§ 3. Zarządzenie podlega publikacji w Biuletynie Informacji Publicznej Gminy Dobiegniew.

§ 4. Zarządzenie wchodzi w życie z dniem podpisania.

Burmistrz Dobiegniewa

mgr Sylwia Łaźniewska

PLAN
OCHRONY ZABYTKÓW
GMINY DOBIEGNIEW
NA WYPADEK KONFLIKTU ZBROJNEGO I SYTUACJI KRYZYSOWYCH

Urząd Miejski w Dobiegniewie

Adres:

ul. Obrońców Pokoju 24

66-520 Dobiegniew

Powiat Strzelecko – Drezdenecki

telefon : 95 76 11 001

fax : 95 76 11 041

strona internetowa: www.dobiegniew.pl

e-mail : burmistrz@dobiegniew.pl

UZGODNIONO

.....
(Wojewódzki Konserwator Zabytków)

OPRACOWAŁ:

.....
(Burmistrz Dobiegniewa)

UZGODNIONO

.....
(Szef OC Powiatu)

URZĄD MIEJSKI W DOBIEGNIEWIE –LUTY 2021

SPIS TREŚCI

1. Podstawa prawna
2. Wstęp, koncepcja działania
 - 2,1. Zapobieganie
 - 2.2. Podwyższenie gotowości
 - 2.3. Reagowanie
 - 2.4. Zabezpieczenie
 - 2.5. Ochrona zabytków ruchomych
3. Charakterystyka zasobów i rozmieszczenie zabytków oraz stopnia ich spodziewanego zagrożenia
 - 3.1. Wykaz obiektów zabytkowych nieruchomych wpisanych do rejestru zabytków
 - 3.2. Wykaz pozostałych obiektów zabytkowych nieruchomych w ewidencji zabytków
 - 3.3. Zespoły najcenniejszych zabytków ruchomych
 - 3.4. Wykazy stanowisk archeologicznych wpisanych do rejestru zabytków
4. Wykaz zabytków nieruchomych na terenie Gminy Dobiegniew
podlegających zabezpieczeniu w razie sytuacji kryzysowych lub na wypadek konfliktu zbrojnego
5. Spodziewane zagrożenia zabytków na obszarze Gminy Dobiegniew
6. Ochrona zabytków na wypadek sytuacji kryzysowych w czasie pokoju – procedury postępowania
 - 6.1. Pożar
 - 6.2. Podtopienia zalania
 - 6.3. Wystąpienie katastrofalnych zjawisk atmosferycznych
 - 6.4. Zagrożenie środkami biologicznymi, chemicznymi i promieniotwórczymi
 - 6.5. Katastrofa budowlana, techniczna, komunikacyjna lub zniszczeń obiektów budowlanych, infrastruktury technicznej
 - 6.6. Zagrożenie atakiem terrorystycznym
 - 6.7. W razie zaistnienia ataku(ów) wandalizmu

7. Ochrona zabytków na wypadek konfliktu zbrojnego
8. Ochrona zabytków w okresie narastania zagrożenia
w czasie podwyższonej gotowości
9. Zadania w czasie działań wojennych
10. Logistyczne zabezpieczenie działań ochrony zabytków
11. Wnioski z analizy rozmieszczenia i zagrożenia zabytków oraz sposoby ich ochrony

ZAŁĄCZNIKI:

1. Graficzne rozmieszczenie zabytków na terenie Gminy Dobiegniew
2. Oznakowanie obiektów zabytkowych znakiem rozpoznawczym Konwencji Haskiej
3. Zestawienie prac dokumentacyjnych i konserwatorsko –zabezpieczających w razie wystąpienia strat i szkód w zabytkach
4. Organizacja łączności i alarmowania
5. Sposób współdziałania, powiadamiania i łączności
6. Arkusz aktualizacji
7. Formularz zgłoszenia strat w zabytkach
8. Wykaz zabytków nieruchomych na terenie Gminy Dobiegniew podlegających zabezpieczeniu w razie sytuacji kryzysowych lub na wypadek konfliktu zbrojnego
9. Zabytki ruchome na terenie gminy Dobiegniew chronione na miejscu
10. Wykaz jednostek przewidzianych do udzielenia pomocy zabytkom

1. PODSTAWA PRAWNA

1. Konwencja Haska o ochronie dóbr kulturalnych w razie konfliktu zbrojnego wraz z Regulaminem wykonawczym do tej Konwencji oraz Protokołem o ochronie dóbr kulturalnych w razie konfliktu zbrojnego z dnia 14 maja 1954 r. /Dz.U. z 1957 r. Nr 46, poz. 212-załącznik/.
2. Drugi Protokół sporządzony w Hadze dnia 26 marca 1999 r. do Konwencji o ochronie dóbr kulturalnych w razie konfliktu zbrojnego, podpisanej w Hadze dnia 14 maja 1954 r. /Dz. U. Nr 48 z 2012 r., poz. 248/.
3. Konwencja z dnia 16 października 1972 r. w sprawie ochrony światowego dziedzictwa kulturalnego i naturalnego. /Dz.U. z 1976r. Nr32, poz. 190/.
4. Ustawa z dnia 23 lipca 2003 r. o ochronie zabytków i opiece nad zabytkami /Dz.U. nr 162, poz. 1568 oraz z 2004 r. Nr 96, poz. 959 i Nr 238, poz. 2390, oraz z 2006 r. Nr 50, poz. 362/.
5. Rozporządzenie Ministra Kultury z dnia 25 sierpnia 2004 r. w sprawie organizacji i sposobu ochrony zabytków na wypadek konfliktu zbrojnego i sytuacji kryzysowych /Dz. U. nr 212 z dnia 29 września 2004 r., poz. 2153/.
6. Ustawa z dnia 18 kwietnia 2002 r., o stanie klęski żywiołowej /Dz. U. z 2002 r. Nr 62, poz. 558, ze zm./.
7. Ustawa z dnia 21 czerwca 2002 r. o stanie wyjątkowym /Dz.U. z 2002 r. Nr 113, poz. 985 ze zm./.
8. Ustawa z dnia 29 sierpnia 2002 r. o stanie wojennym oraz o kompetencjach Naczelnego Dowódcy Sił Zbrojnych i zasadach jego podległości konstytucyjnym organom Rzeczypospolitej Polskiej /Dz. U. z 2002 r. Nr 156, poz. 1301/.
9. Ustawa z dnia 26 kwietnia 2007 r. o zarządzaniu kryzysowym /Dz. U. z 2007 r. Nr 89, poz. 590, zezm./.
10. Ustawa z dnia 11 sierpnia 2001 r. o szczegółowych zasadach odbudowy, remontów lub rozbiórek obiektów budowlanych zniszczonych lub uszkodzonych w wyniku działań żywiołu /Dz.U. z 2001 r., Nr 84, poz. 906/.
11. Obwieszczenie Marszałka Sejmu Rzeczypospolitej Polskiej z dnia 26 marca 2012 r. w sprawie ogłoszenia jednolitego tekstu ustawy o powszechnym obowiązku obrony Rzeczypospolitej Polskiej /Dz. U. z 2012 r., Nr 81, poz. 461/.
12. Ustawa z dnia 21 listopada 1996 r. o muzeach /Dz.U. z 1997 r. Nr 5, poz. 24, ze zm./
13. Ustawa z dnia 14 lipca 1983 r. o narodowym zasobie archiwalnym i archiwach /Dz.U. z 1983 r., Nr 38, poz. 173, tekst jednolity Dz. U. z 2011 r., Nr 123, poz. 698/.
14. Ustawa z dnia 22 sierpnia 1997 r. o ochronie osób i mienia /Dz. U. z 2005 r. Nr 145, poz. 1221 ze zm./.

15. Ustawa o ochronie przeciwpożarowej z dnia 24 sierpnia 1991 r. /tekst jednolity Dz. U. z 2009 r. Nr 124, poz. 1380/.
16. Rozporządzenie Ministra Spraw Wewnętrznych i Administracji z dnia 21 kwietnia 2006 r. w sprawie ochrony przeciwpożarowej budynków, innych obiektów budowlanych i terenów /Dz. U. z 2006 r. Nr 80, poz. 563/.
17. Rozporządzenie Ministra Spraw Wewnętrznych i Administracji z dnia 24 lipca 2009 r. w sprawie przeciwpożarowego zaopatrzenia w wodę oraz dróg pożarowych /Dz. U. z 2009 r. Nr 124, poz. 1030/.
18. Rozporządzenie Rady Ministrów z dnia 28 września 1993 r. w sprawie powszechnej samoobrony ludności /Dz. U. z 1993 r. Nr 91, poz. 421/.
19. Rozporządzenie Rady Ministrów z dnia 25 czerwca 2002 r. w sprawie szczegółowego zakresu działania Szefa Obrony Cywilnej Kraju, szefów obrony cywilnej województw, powiatów i gmin /Dz. U. z 2002 r., Nr 96, poz. 850/.
20. Rozporządzenie Rady Ministrów z dnia 15 czerwca 2004 r. w sprawie warunków i trybu planowania i finansowania zadań wykonywanych w ramach przygotowań obronnych państwa przez organy administracji rządowej i organy samorządu terytorialnego /Dz. U. z 2004 r., Nr 152, poz. 1599, ze zm./.
21. Rozporządzenie Rady Ministrów z dnia 11 sierpnia 2004 r. w sprawie świadczeń osobistych i rzeczowych na rzecz obrony w razie ogłoszenia mobilizacji i w czasie wojny /Dz. U. z 2004 r., Nr 203, poz. 2081, ze zm./.
22. Rozporządzenie Rady Ministrów z dnia 3 sierpnia 2004 r. w sprawie świadczeń rzeczowych na rzecz obrony w czasie pokoju /Dz. U. z 2004 r. Nr 181, poz. 1872 ze zm./.
23. Rozporządzenie Rady Ministrów z dnia 5 października 2004 r. w sprawie świadczeń osobistych na rzecz obrony w czasie pokoju /Dz. U. z 2004 r., Nr 229, poz. 2307, ze zm./.
24. Rozporządzenie Rady Ministrów z dnia 3 lutego 2004 r. w sprawie warunków i sposobu przygotowania i wykorzystania transportu na potrzeby obronne państwa, a także jego ochrony w czasie wojny oraz właściwości organów w tych sprawach /Dz. U. z 2004 r., Nr 34, poz. 294/.
25. Rozporządzenie Ministra Kultury i Dziedzictwa Narodowego z dnia 1 grudnia 2008 r. w sprawie zabezpieczenia zbiorów w muzeach przed pożarem, kradzieżą i innym niebezpieczeństwem grożącym zniszczeniem lub utratą muzealiów oraz sposobów przygotowania zbiorów do ewakuacji w razie powstania zagrożenia /Dz. U. z 2008 r. Nr 229, poz. 1528/.
26. Rozporządzenie Ministra Kultury i Dziedzictwa Narodowego z dnia 26 maja 2011 r. w sprawie prowadzenia rejestru zabytków, krajowej, wojewódzkiej i gminnej ewidencji

zabytków oraz krajowego wykazu zabytków skradzionych lub wywiezionych za granicę niezgodnie z prawem /Dz. U. z 2011 r. Nr 113, poz. 661/.

27.Ustawa z dnia 27 sierpnia 2009 r.o finansach publicznych /Dz.U. z 2009 r. Nr 157, poz. 1240, tekst jednolity z dnia 11. 02. 2012 r./.

28.Obwieszczenie Marszałka Sejmu Rzeczypospolitej Polskiej z dnia 12 listopada 2010r. w sprawie ogłoszenia jednolitego tekstu –Prawo budowlane /Dz. U. z 2010 r. Nr 243, poz. 1623/.

29.Obwieszczenie Marszałka Sejmu Rzeczypospolitej Polskiej z dnia 26 lipca 2005r. w sprawie ogłoszenia jednolitego tekstu ustawy o ochronie osób i mienia /Dz. U. z 2005 r. Nr 145, poz. 1221/.

30.Ustawa z dnia 5 sierpnia 2010 r. o ochronie informacji niejawnych / Dz. U. z 2010 r. Nr 182, poz. 1228/.

31.Konkordat między Stolicą Apostolską i Rzeczpospolitą Polską podpisany w Warszawie dnia 28 lipca 1993 r. /Dz.U. z 1998 r. Nr 51, poz. 318/.

32.Normy postępowania w sprawach sztuki kościelnej wydane przez Konferencję Episkopatu Polski z dnia 25 stycznia 1973 r.

33.Rozporządzenie Ministra Kultury z dnia 2 lutego 2004 r. w sprawie wzoru znaku informacyjnego umieszczanego na zabytkach nieruchomości wpisanych do rejestru zabytków /Dz.U. Nr 30, z 2004 r. poz. 259/.

34.Decyzja Nr 250/MON Ministra Obrony Narodowej z dnia 4 sierpnia 2005 r. w sprawie przestrzegania zasad ochrony dóbr kultury w działaniach Sił Zbrojnych RP /Dz. Urzędowy MON Nr 15 z 31.08.2005 r. ,poz. 135/.

2. WSTĘP, KONCEPCJA DZIAŁANIA

Ochrona zabytków, na wypadek konfliktu zbrojnego i sytuacji kryzysowych, polega na planowaniu, przygotowaniu i realizacji przedsięwzięć zapobiegawczych, dokumentacyjnych, zabezpieczających, ratowniczych i konserwatorskich, mających na celu ich uratowanie przed zniszczeniem, uszkodzeniem lub zaginięciem.

2.1. POWYŻSZE PRZEDSIĘWZIĘCIA SĄ REALIZOWANE POPRZEZ:

1. Zapobieganie i prowadzenie prac przygotowawczych - w czasie poprzedzającym wystąpienie konfliktu zbrojnego lub sytuacji kryzysowej.
2. Podwyższenie gotowości wprowadzonej w okresie narastania bezpośredniego zagrożenia poprzez właściwe organy kierowania kryzysowego,
3. Reagowanie w czasie wystąpienia i trwania konfliktu zbrojnego lub sytuacji kryzysowej.
4. Zabezpieczenie i dokumentowanie po ustąpieniu konfliktu zbrojnego lub sytuacji kryzysowej.
5. Ochrona zabytków ruchomych.

2.2. ZAPOBIEGANIE

Zapobieganie i prowadzenie prac przygotowawczych obejmuje w szczególności następujące przedsięwzięcia i czynności:

1. Opracowanie planów ochrony zabytków na wypadek konfliktu zbrojnego i sytuacji kryzysowych oraz ich aktualizację.
2. Kontrolę i doskonalenie stanu technicznego zabytków.
3. Instalowanie i utrzymanie w sprawności urządzeń i systemów zabezpieczenia zabytków, w tym sygnalizacji wykrywania i alarmowania.
4. Wykonywanie ewidencji i dokumentacji zabytków podlegających ochronie.
5. Projektowanie i wykonywanie prac inżyniersko - technicznych zabezpieczających przy zabytkach takich jak:
 - a) podwyższenie klasy odporności ogniowej i poprawa właściwości konstrukcyjnych,
 - b) zabezpieczenia przed skutkami wybuchów, wichur, śnieżyc, powodzi lub zalania z innych przyczyn, osunięć lub zapadnięć gruntu,
 - c) odbudowa lub osłona fragmentów szczególnie wartościowych i narażonych na destrukcję.

2.3. PODWYŻSZENIE GOTOWOŚCI

1. Demontaż i ukrycie najcenniejszych detali architektonicznych i elementów wyposażenia.
2. Przygotowanie i rozmieszczenie znaków Konwencji o ochronie dóbr kulturalnych w razie konfliktu zbrojnego wraz z Regulaminem wykonawczym do tej Konwencji oraz Protokołem o ochronie dóbr kulturalnych w razie konfliktu zbrojnego, podpisanej w Hadze dnia 14 maja 1954 r. (Dz. U. z 1957 r. Nr 46, poz. 212), zwanej dalej „Konwencją Haską”.
3. Zgromadzenie i utrzymanie w gotowości urządzeń, sprzętu, narzędzi, opakowań, materiałów niezbędnych do wykonywania prac zabezpieczających i działań ratowniczych.
4. Zorganizowanie systemu monitorowania zagrożeń, alarmowania i powiadamiania.
5. Wyznaczenie i przygotowanie zespołów ludzkich do prac zabezpieczających i działań ochronnych.
6. Zorganizowanie współdziałania właścicieli, zarządców i użytkowników zabytków, organów administracji publicznej, specjalistycznych służb, jednostek i instytucji, Sił Zbrojnych RP oraz wolontariatu działań ochronnych.

2.4. REAGOWANIE

Reagowanie to zespół przedsięwzięć mających na celu zminimalizowanie strat wśród obiektów zabytkowych. Podczas reagowania prowadzi się akcje ratownicze oraz udziela wsparcia właścicielom (administratorom) obiektów zabytkowych oraz podmiotom ratowniczym.

2.5. ZABEZPIECZENIE

Zabezpieczenie i dokumentowanie obejmuje:

1. Zabezpieczenie zabytków przed dalszą destrukcją po ustąpieniu bezpośredniego zagrożenia.
2. Dokumentowanie zdarzeń, strat i podjętych działań,
3. Informowanie właściwych organów administracji publicznej, w szczególności wojewódzkiego konserwatora zabytków oraz organów założycielskich o stratach, podjętych działaniach i ewentualnych potrzebach pomocy.

2.6. OCHRONA ZABYTKÓW RUCHOMYCH

Ochrona zabytków ruchomych polega na podjęciu, w zależności od sytuacji i posiadanych możliwości, następujących czynności:

- a) zabezpieczenia ich przed zniszczeniem lub uszkodzeniem, w miejscu stałego przechowywania, oraz na zorganizowaniu stałego dozoru,
- b) przemieszczenia do innych, przygotowanych pomieszczeń jednostki organizacyjnej.

c) rozśrodkowania zabytków do innych wytypowanych i przygotowanych obiektów w tej samej miejscowości.

d) ewakuacji do uprzednio wyznaczonych przygotowanych obiektów poza miejscowością ich stałego przechowywania, jeżeli nie ma możliwości ich właściwego zabezpieczenia na miejscu lub w tej samej miejscowości, oraz zapewnienia stałego dozoru.

e) ewakuacji najcenniejszych zabytków za granicę w przypadku konfliktu zbrojnego,

f) przyjmowania, na wniosek właściciela lub posiadacza, cennych zabytków na czasowe przechowywanie przez publiczne jednostki organizacyjne kultury.

3.CHARAKTERYSTYKA ZASOBÓW I ROZMIESZCZENIE ZABYTEKÓW ORAZ STOPNIA ICH SPODZIEWANEGO ZAGROŻENIA

Gmina Dobiegniew jest gminą miejsko-wiejską położoną w północno-wschodniej części województwa lubuskiego, w powiecie strzelecko-drezdeneckim około 50 km od Gorzowa Wielkopolskiego i 70 km od Pily. W skład gminy wchodzi miasto Dobiegniew i 13 sołectw: Chomętowo, Głusko, Grąsy, Lubiewko, Ługi, Mierzęcín, Osiek, Ostrowiec, Rolewice, Sarbinowo, Słonów, Słówin, Wołogószcz. Siedzibą administracyjną gminy jest miasto Dobiegniew. Miasto leży na Pojezierzu Dobiegniewskim na skraju Puszczy Drawskiej, nad jeziorem Wielgie i Mierzęcą Strugą. W latach 1975–1998 gmina administracyjnie należała do województwa gorzowskiego. Przez miasto przebiega linia kolejowa nr 351 Poznań – Szczecin. W mieście krzyżują się drogi krajowe nr 22, kierunek: Kostrzyn nad Odrą – Gorzów Wielkopolski – Dobiegniew – Człopa - Wałcz – Elbląg i wojewódzkie nr 160, kierunek: Międzychód – Drezdenko – Dobiegniew – Choszczno – Suchań

Obiekty architektury i budownictwa wpisane do rejestru zabytków na terenie gminy Dobiegniew prezentują zróżnicowany stan zachowania. Najlepiej zachowane są obiekty będące własnością kościoła i gminy, poza jednostkowymi przypadkami, są w stanie zadowalającym. W gorszym stanie prezentuje się część zabytków będąca własnością prywatną. Na terenie Gminy Dobiegniew znajduje się 19 obiektów wpisanych do rejestru zabytków.

3.1. Wykaz obiektów zabytkowych nieruchomości wpisanych do rejestru zabytków:

Miejscowość	Obiekt	Adres	Nr działki	Czas powstania obiektu	Nr rejestru zabytków	Data wpisu do rejestru zabytków
Chomętowo	kościół murowany ewangelicki ob. filialny rzymskokatolicki pw. Dzieciątka Jezus	Chomętowo 41	156	1899	L-133/A	2004.02.26.
Chomętowo	spichlerz obronny gotycki	Chomętowo 41	147	XIV w.	1959/A	1973.10.04
Dobiegniew	kościół parafialny		257	XIV w.	L-186/A	2005.11.25.

	rzymskokatolicki pw. Chrystusa Króla					
Dobiegniew	Arsenał	ul. Szpitalna 1	286/8	XIX w. 1 poł.	L-291/A	2010.03.19
Dobiegniew	baszta z fragmentem murów	ul. Zabytkowa 2	218/3	XIV w.	198/A; KOK-I- 23/76	1961.03.16; 1976.10.22.
Grąsy	dwór murowany	Grąsy 18	176/1; 176/2	XIX w. poł.	KOK-I- 407/92	1992.07.21
Grąsy	Młyn				KOK-I- 272/79	1979.09.24
Ługi	Kościół prawosławny		419	1899 r.	L-56/A	2002.02.28
Mierzęcín	kościół murowany ewangelicki ob. filialny rzymskokatolicki pw. Wniebowzięcia NMP		200/1	1715	L-128/A	2004.02.02.
Mierzęcín	pałac murowany		183/25	XIX w. poł.	48/A; KOK-I- 3/76	1954.10.12; 1976.10.21
Mierzęcín	park pałacowy		183/20	XIX w.	KOK-I- 276/79	1979.10.05
Osiek	Pałac	Osiek 34	209	XVII w.	543/A: KOK-I- 271/79	1963.05.30; 1979.09.24.
Osiek	Park pałacowy		209	XVII w.	KOK-I- 334/89	1989.12.20.
Ostrowite	ruina kościoła		460	XVIII w.	KOK-I- 404/92	1992.06.23
Podlesiec Zabudowania folwarczne	dom I murowany z zespołu folwarku		8/30	1855	1924/A	1971. 04. 19
	dom II murowany z zespołu folwarku		8/30	1855	1924/A	1971. 04. 19
	obora I murowana z zespołu folwarku		8/30	1833	1924/A	1971. 04. 19
	obora II drewniana z		8/30	1852	1924/A	1971. 04. 19

	zespołu folwarku					
	obora III murowana z zespołu folwarku		8/30	1856	1924/A	1971. 04. 19
	stodoła murowana z zespołu folwarku		8/30	1848	1924/A	1971. 04. 19
	spichlerz murowany z zespołu folwarku		8/30	1852	1924/A	1971. 04. 19
	stajnia murowana z zespołu folwarku		8/30	1852	1924/A	1971. 04. 19
Słonów	kościół murowany ewangelicki ob. parafialny rzymskokatolicki pw. MB Różańcowej		237	XIX w.	L-130/A	2004.02.03
Słowin	kościół murowany ewangelicki ob. filialny rzymskokatolicki pw. Wniebowzięcia NMP		128	XVI w. pocz.	500/A	1965.12.22
Stare Osieczno	Dawny schron obserwacyjny na terenie dawnego cmentarza ewangelickiego				L-652/A	2014.06.09
Wologoszcz	kościół szachulcowy ewangelicki ob. filialny rzymskokatolicki pw. Podwyższenia Krzyża Św		22	XVII w.	298/A	1958.07.05

3.2. Wykaz pozostałych obiektów zabytkowych nieruchomości w ewidencji zabytków:

Miejscowość	Obiekt	Adres	Nr działki	Czas powstania obiektu	Nr rejestru zabytków	Data wpisu do rejestru zabytków
Chomętowo	Układ ruralistyczny			XIII-XIX w.		
Chomętowo	dwór murowany			XIX w.		
Chomętowo	stajnia murowana z zespołu folwarku			XVII w.		

	dworu					
Chomętowo	stodoła murowana z zespołu folwarku dworu			XVII w.		
Chomętowo	chlew murowany z zespołu folwarku dworu			XVII w.		
Chomętowo	cmentarz			XIX w.		
Chomętowo	cmentarz			XIX w.		
Chomętowo	Park dworski			XIX w.		
Chrapów	Park dworski			XIX w.		
Chrapów	obora murowano-drewniana	6		1844		
Chrapów	cmentarz			XIX w.		
Cisowiec	leśniczówka murowana			XX w. 1 ćw.		
Czarnolesie	stodoła szachulcowa			XX w. 1 ćw.		
Czarnolesie	leśniczówka murowana			XX w. 1 ćw.		
Dąbrowa	cmentarz			XIX w.		
Derkacze	dom murowany	1		1913		
Derkacze	dom murowany	6		1923		
Derkacze	dom murowany	9		1911		
Derkacze	stodoła szachulcowa	9		XX w. 1 ćw.		
Dębnik	leśniczówka murowana			XIX w. poł.		
Dębogóra	stodoła szachulcowa	8		1924		
Dębogóra	cmentarz			XIX w.		
Dobiegiew	Układ urbanistyczny			XIII-XIX w		
Dobiegiew	budynek gospodarczy szachulcowy	ul. Mickiewicza 3		1910 ok.		
Dobiegiew	budynek gospodarczy szachulcowy	ul. Ogrodowa 2		1920 ok.		
Dobiegiew	dom szachulcowy	ul. Ogrodowa 7		1915 ok.		
Dobiegiew	Budynek poczty			l. 70. XIX w.		
Dobiegiew	Budynek dworca kolejowego			poł. XIX w.		

Dobiegniew	Park miejski			XIX w.		
Dobiegniew	Cmentarz			poł. XIX w.		
Dobiegniew	Cmentarz			pocz. XX w.		
Dolinka	Cmentarz			XIX w.		
Głusko	kościół murowany ewangelicki ob. filialny rzymskokatolicki pw. MB Częstochowskiej			XVII w.		
Głusko	Zespół elektrowni wodnej "Kamienna"			XX w. 1 ćw.		
Głusko	dom murowany	9		XIX w. 4 ćw.		
Głusko	dom murowany	16		XIX w. poł.		
Głusko	Cmentarz			XIX w.		
Głusko	Park dworski			XIX w.		
Grąsy	dom murowany	1		1930 ok.		
Grąsy	dom murowany	2		1930 ok.		
Grąsy	dom murowany	3		1930 ok.		
Grąsy	dom murowany	4		1930 ok.		
Grąsy	dom murowany	5		1930 ok.		
Grąsy	dom murowany	9		1920 ok.		
Grąsy	dom murowany	12		1930 ok.		
Grąsy	dom murowany	13		1930 ok.		
Grąsy	dom murowany	15		1910 ok.		
Grąsy	dom murowany	17/18		1920 ok.		
Grąsy	dom murowany	19		1915 ok.		
Grąsy	dom murowano-szachulcowy	20		1920 ok.		
Grąsy	dom murowany	25		1930 ok.		
Grąsy	dom murowany	26		1920 ok.		
Grąsy	dom murowany	27		1930 ok.		
Grąsy	dom murowany	29		1920 ok.		
Grąsy	Dom murowany	30		1930 ok.		
Grąsy	dom murowany	31		1914		
Grąsy	dom murowany	32		1930 ok.		
Grąsy	dom murowany	33		1920 ok.		
Grąsy	szkoła murowana	34		1930 ok.		
Grąsy	dom murowany	36		1930 ok.		
Grąsy	cmentarz			XIX w.		
Kępa Zagajna	dom murowany	1		XIX w. 4 ćw.		
Kępa Zagajna	dom murowany	2		XIX w. 4 ćw.		
Kępa Zagajna	chlew murowany			XIX w. 4 ćw.		

Kępa Zagajna	owczarnia murowana			XIX w. 4 ćw.		
Kępa Zagajna	stodoła szachulcowa			XIX w. 4 ćw.		
Linkowo	dom murowany			XX w. 1 ćw.		
Linkowo	leśniczówka murowana			XX w. 1 ćw.		
Linkowo	dom murowano-szachulcowy	4		XIX w. 4 ćw.		
Lipinka	Cmentarz			XIX w.		
Lubiewko	Cmentarz			XIX w.		
Łęczyn	Cmentarz			XIX w.		
Ługi	Cmentarz przykościelny			XIX w.		
Ługi	Cmentarz			XIX w.		
Ługi	dom murowany	1		1930 ok.		
Ługi	dom murowany	3		1900 ok.		
Ługi	dom murowany	4		1930 ok.		
Ługi	dom murowany	5		1920 ok.		
Ługi	dom murowany	6		1900 ok.		
Ługi	stodoła szachulcowa	7		1900 ok.		
Ługi	dom murowany	8		1900 ok.		
Ługi	dom murowany	10		1909		
Ługi	dom murowany	11		1920 ok.		
Ługi	dom murowany	12		1910 ok.		
Ługi	dom murowany	13		1930 ok.		
Ługi	dom murowany	14		1910 ok.		
Ługi	dom murowany	16		1920 ok.		
Ługi	dom murowany	17		1900 ok.		
Ługi	obora szachulcowa	17		XIX w. k.		
Ługi	dom murowany	20		1920 ok.		
Ługi	dom murowany	23		1930 ok.		
Ługi	dom murowany	24		1920 ok.		
Ługi	dom murowany	25		1930 ok.		
Ługi	dom murowany	26		1930 ok.		
Ługi	dom murowany	27		1930 ok.		
Ługi	dom szachulcowy	28		1900 ok.		
Ługi	dom murowany	29		1920 ok.		
Ługi	dom szachulcowy	32		XIX w. k.		
Ługi	dom szachulcowy	36		1900 ok.		
Ługi	dom murowany	37		1930 ok.		
Ługi	dom murowany	39		1930 ok.		
Ługi	dom murowany	40		1935 ok.		

Ługi	dom murowany	41		1925 ok.		
Ługi	Park pałacowy			XIX w.		
Mierzęcín	Cmentarz przykościelny			XIX w.		
Mierzęcín	cmentarz			XIX w.		
Mierzęcín	gorzelnia murowana z zespołu pałacu			XIX w. 4 ćw.		
Mierzęcín	Cmentarz komunalny			XIX w.		
Moczele	Cmentarz			XIX w.		
Mostniki	dom murowany	6		XX w. 1 ćw.		
Mostniki	stodoła szachulcowa	6		XX w. 1 ćw.		
Mostniki	dom murowany	7		XX w. 1 ćw.		
Mostniki	leśniczówka murowana			XX w. 1 ćw.		
Osieczek	owczarnia murowana			XIX w. 4 ćw.		
Osieczno	kościół murowany ewangelicki ob. filialny rzymskokatolicki pw. Niepokalanego Poczęcia NMP			XVIII w.		
Osieczno	dom szachulcowy	9		XIX w. 4 ćw.		
Osieczno	stodoła szachulcowa	9		XIX w. 4 ćw.		
Osiek	Cmentarz rodowy			XIX w.		
Osiek	Cmentarz			XIX w.		
Osiek	spichlerz murowany z zespołu folwarku pałacu			1873		
Osowiec	leśniczówka murowana			1901		
Ostrowiec	leśniczówka murowana			1900		
Ostrowiec	chlew murowany			1900 ok.		
Ostrowiec	stodoła szachulcowa			1900 ok.		
Ostrowiec	Cmentarz			XIX w.		
Ostrowiec	Cmentarz przykościelny			XVII w.		
Ostrowite	dom szachulcowy	1		XIX w. poł.		
Ostrowite	dom szachulcowy	2		XIX w. poł.		

Ostrowite	dom szachulcowy	3		XIX w. poł.		
Ostrowite	dom szachulcowy	4		XIX w. poł.		
Ostrowite	dom z częścią gospodarczą szachulcowe			XIX w. poł.		
Ostrowite	dom z częścią gospodarczą szachulcowe			XIX w. poł.		
Ostrowite	dom z częścią gospodarczą szachulcowe			XIX w. poł.		
Ostrowite	dom z częścią gospodarczą szachulcowe			XIX w. poł.		
Podlesiec	park dworski			XIX w.		
Pokręt	leśniczówka murowana			XX w. 1 ćw.		
Pokręt	stodoła szachulcowa			XX w. 1 ćw.		
Radachowo	leśniczówka murowana			XX w. 1 ćw.		
Radachowo	Cmentarz			XIX w.		
Radęcin	dom murowany	3		1903		
Radęcin	kościół murowany ewangelicki ob. parafialny rzymskokatolicki pw. św. św. Piotra i Pawła			XVII w.		
Radęcin	dom murowany	6		XX w. 1 ćw.		
Radęcin	dom murowany	15		XX w. 1 ćw.		
Radęcin	stodoła szachulcowa	15		XX w. 1 ćw.		
Radęcin	dom z częścią gospodarczą murowano-szachulcowy	27		XX w. 1 ćw.		
Radęcin	dom murowany	38		1914		
Radęcin	dom murowany	54		XX w. 1 ćw.		
Radęcin	stodoła szachulcowa	54		XX w. 1 ćw.		
Radęcin	remiza strażacka murowana			XX w. 1 ćw.		
Radęcin	Cmentarz			XIX w.		
Radęcin	Cmentarz			XIX w.		
Rolewice	obora murowana			XIX w. 4 ćw.		

Rolewice	obora murowana			XIX w. 4 ćw.		
Rolewice	obora murowana			XIX w. 4 ćw.		
Sarbinowo	dom murowany	17		XX w. 1 ćw.		
Sarbinowo	dom szachulcowy	18		XIX w. 4 ćw.		
Sarbinowo	dom murowany	21		1930		
Sarbinowo	dom szachulcowy	27		XX w. 1 ćw.		
Sarbinowo	dom murowany	30		1808		
Sarbinowo	dom szachulcowy	32		XIX w. poł.		
Sarbinowo	dom murowano- szachulcowy	33		XIX w. poł.		
Sarbinowo	stodoła szachulcowa	33		XIX w. poł.		
Sarbinowo	dom szachulcowy	34		XIX w. poł.		
Sarbinowo	Cmentarz			XIX w.		
Sarbinowo	Cmentarz			XIX w.		
Sitnica	dom szachulcowy	3		XIX w. 4 ćw.		
Sitnica	szkoła murowana			XX w. 1 ćw.		
Sitnica	Cmentarz			XIX w.		
Słonów	dom murowano- szachulcowy	1		XIX w. poł.		
Słonów	dom murowano- szachulcowy	2		XIX w. poł.		
Słowin	dom murowany	10		XX w. 1 ćw.		
Słowin	dom murowany	12		XX w. 1 ćw.		
Słowin	dom murowany	14		XX w. 1 ćw.		
Słowin	dom murowany	17		XX w. 1 ćw.		
Słowin	dom murowany	19		XX w. 1 ćw.		
Słowin	dom murowany	37/38		XX w. 1 ćw.		
Słowin	dom murowano- szachulcowy	39	189/1, 190/3	XX w. 1 ćw.		
Słowin	dom murowany	36	152	1901		
Słowin	stodoła szachulcowa	36	152	XX w. 1 ćw.		
Słowin	dom murowany	6		XX w. 1 ćw.		
Słowin	dom murowany	7		XX w. 1 ćw.		
Słowin	dom murowany	8		XX w. 1 ćw.		
Słowin	dom murowany	9		XX w. 1 ćw.		
Słowin	Cmentarz przykościelny			XIX w.		
Słowin	Cmentarz			XIX w.		
Starczewo	dom murowany	10		1930 ok.		
Starczewo	dom murowany	11		1920 ok.		
Starczewo	dom murowany	14		1930 ok.		
Starczewo	dom murowany	16		1920 ok.		

Starczewo	dom murowany	18		1920 ok.		
Starczewo	stodoła szachulcowa	1/2		XX w. 1 ćw.		
Starczewo	dom murowany	1		1930 ok.		
Starczewo	dom murowany	2		1930 ok.		
Starczewo	dom murowany	3		1930 ok.		
Starczewo	dom murowany	4		1930 ok.		
Starczewo	dom murowany	6		1930 ok.		
Starczewo	dom murowany	7		1930 ok.		
Starczewo	dom murowany	8		1930 ok.		
Starczewo	dom murowany	9		1930 ok.		
Starczewo	dom murowany	5		1930 ok.		
Stare Krzywki	dom murowany	1		XX w. 1 ćw.		
Stare Krzywki	dom murowany	2		XX w. 1 ćw.		
Stare Osieczno	kościół rzymsko-katolicki			XIX w.		
Stare Osieczno	Cmentarz przykościelny			XIX w.		
Stare Osieczno	Cmentarz			XIX w.		
Stare Osieczno	Cmentarz			XIX w.		
Świnki	dom drewniany	13		XIX w. 4 ćw.		
Świnki	dom murowany	14		XX w. 1 ćw.		
Świnki	stodoła szachulcowa	14		XX w. 1 ćw.		
Wilczy Dół	dom murowany			XIX w. 3 ćw.		
Wilczy Dół	obora murowana			XIX w. 3 ćw.		
Wilczy Dół	stodoła drewniana			XIX w. 3 ćw.		
Wołoszcz	spichlerz szachulcowy			XX w. 1 ćw.		
Wołoszcz	dom szachulcowy			XIX w.		
Wołoszcz	Park dworski			XIX w.		

3.3. Zespoły najcenniejszych zabytków ruchomych

Na terenie miasta i gminy Dobiegniew zabytki ruchome stanowią wyposażenie i wystrój obiektów sakralnych.

Miejscowość	Gmina	Powiat	Obiekt	Numer rej.	Data wpisu
Dobiegniew	Dobiegniew	strzelecko-drezdenecki	Organy w kościele p.w. Chrystusa Króla	L-B-5	05.06.2001
Dobiegniew	Dobiegniew	strzelecko-drezdenecki	Gotycki ołtarz (TRYPTYK) z kościoła paraf. p.w. św. Józefa	L-B-23/04	29.09.2004
Dobiegniew	Dobiegniew	strzelecko-drezdenecki	Modernistyczne elementy wyposażenia i wystroju kościoła filialnego p.w. Wniebowzięcia Najświętszej Marii Panny: 1. Ołtarz gł.; 2. Tabernakulum; 3. Zasłona na tabernakulum; 4. Ołtarze boczne (2szt.); 5. Ołtarz z figurą św. Antoniego; 6. Witryna; 7. Tablica pamiątkowa dot. Konsekracji i przebudowy kościoła; 8. Feretron; 9. Ambona; 10. Chrzcielnica; 11. Kinkiet; 12. Monstrancja; 13. Konfesjonały (2szt.); 14. Stacje drogi Krzyżowej (12 szt.); 15. Lichtarze ołtarzowe (6szt.); 16. Świeczniki do katafalku (4szt.); 17. Postumenty (2 szt.); 18. Postumenty (2szt.); 19. Klęczniki (2szt.); 20. Klamka z szyldem (2 szt.); 21. Empora muzyczna.	L-B-143/POZ. 1-21	12.09.2013

3.4. Wykaz stanowisk archeologicznych wpisanych do rejestru zabytków

Na terenie gminy Dobiegniew nie ma stanowisk archeologicznych wpisanych do rejestru zabytków. Jest zlokalizowanych 361 stanowisk archeologicznych. Są to głównie ślady osadnicze, obozowiska, a także liczne cmentarzyska. Pełną listę stanowiska archeologicznych przedstawia tabela.

AZP	Miejscowość		Nr stan. na ob.	Typ stanowiska
37-18	Głusko/ Nadleśnictwo	4	2	śląd osadniczy
37-18	Głusko/ Nadleśnictwo	5	4	śląd osadniczy
38-17	Radachowo	1	11	punkt osadniczy
38-17	Radęcin	1	12	śląd osadniczy
38-17	Radęcin	2	13	cmentarzysko ciałopalne
38-17	Radęcin	3	14	śląd osadniczy
38-17	Radęcin	4	15	śląd osadniczy/punkt osadniczy
38-17	Radęcin	5	16	śląd osadniczy
38-17	Radęcin	6	17	punkt osadniczy/śląd osadniczy
38-17	Radęcin	7	18	śląd osadniczy
38-17	Radęcin	8	19	punkt osadniczy
38-17	Radęcin	9	20	śląd osadniczy/punkt osadniczy
38-17	Radęcin	10	21	punkt osadniczy
38-17	Radęcin	11	22	punkt osadniczy
38-17	Radęcin	12	26	śląd osadniczy/punkt osadniczy
38-17	Radęcin	20	31	obozowisko
38-17	Radęcin	21	32	śląd osadniczy
38-17	Radęcin	22	30	obozowisko
38-17	Radęcin	23	33	śląd osadniczy
38-18	Głusko	1	1	cmentarzysko

38-18	Głusko	2	2	luźne
38-18	Głusko/ Nadleśnictwo	7	3	śląd osadniczy
38-18	Głusko	3	4	śląd osadniczy
38-18	Głusko/ Nadleśnictwo	8	5	osada
38-18	Głusko/ Nadleśnictwo	9	6	śląd osadniczy
38-19	Głusko/ Nadleśnictwo	6	1	śląd osadniczy
39-17	Grąsy	34	2	śląd osadniczy/ punkt osadniczy
39-17	Grąsy	35	3	śląd osadniczy
39-17	Grąsy	36	4	śląd osadniczy
39-17	Grąsy	37	5	śląd osadniczy/ osada otwarta
39-17	Grąsy	38	6	śląd osadniczy
39-17	Lipinka	1	11	śląd osadniczy
39-17	Lipinka	2	12	śląd osadniczy
39-17	Lipinka	3	13	punkt osadniczy/śląd osadniczy
39-17	Radęcin	13	14	śląd osadniczy
39-17	Radęcin	14	15	punkt osadniczy
39-17	Słowin	1	16	cmentarzysko ciałopalne
39-17	Słowin	2	17	cmentarzysko ciałopalne
39-17	Słowin	3	18	śląd osadniczy
39-17	Słowin	4	19	punkt osadniczy
39-17	Słowin	5	20	osada otwarta
39-17	Słowin	6	21	osada otwarta
39-17	Słowin	7	22	punkt osadniczy
39-17	Słowin	8	23	punkt osadniczy
39-17	Słowin	9	24	śląd osadniczy

39-17	Słovin	10	25	śląd osadniczy/punkt osadniczy
39-17	Wołogoszcz	6	26	śląd osadniczy
39-17	Wołogoszcz	7	27	obozowisko
39-17	Wołogoszcz	8	28	punkt osadniczy
39-17	Wołogoszcz	9	29	śląd osadniczy
39-17	Wołogoszcz	10	30	śląd osadniczy
39-17	Wołogoszcz	11	31	punkt osadniczy
39-17	Wołogoszcz	12	32	punkt osadniczy
39-17	Wołogoszcz	13	33	obozowisko
39-17	Radęcin	15	34	obozowisko/ śląd osadniczy
39-17	Radęcin	16	35	obozowisko
39-17	Radęcin	17	36	obozowisko
39-17	Radęcin	18	37	śląd osadniczy
39-17	Radęcin	19	38	śląd osadniczy
39-18	Głusko	4	1	obozowisko, huta szkła
39-18	Głusko	5	2	huta szkła
39-18	Głusko	6	3	huta szkła
39-18	Głusko	7	4	huta szkła
39-18	Osieczno	1	5	śląd osadn.
40-16	Dobiegiew	4	1	cmentarzysko
40-16	Dobiegiew	7	2	cmentarzysko
40-16	Grąsy	21	3	znalezisko luźne
40-16	Dobiegiew	8	4	śląd osadniczy
40-16	Dobiegiew	9	5	śląd osadniczy
40-16	Dobiegiew	10	6	punkt osadniczy

40-16	Dobiegnew	11	7	śląd osadniczy
40-16	Dobiegnew	12	8	śląd osadniczy
40-16	Dobiegnew	13	9	punkt osadniczy
40-16	Dobiegnew	14	10	śląd osadniczy
40-16	Słonów	29	11	śląd osadniczy
40-16	Ługi	2	12	punkt osadniczy/śląd osadniczy
40-16	Ługi	3	13	śląd osadniczy
40-16	Ługi	4	14	śląd osadniczy
40-16	Ługi	5	15	śląd osadniczy
40-16	Ługi	6	16	śląd osadniczy
40-16	Ługi	7	17	śląd osadniczy
40-16	Ługi	8	18	śląd osadniczy
40-16	Ługi	9	19	śląd osadniczy
40-16	Osiek	7	20	śląd osadniczy
40-16	Osiek	8	21	punkt osadniczy
40-16	Osiek	9	22	śląd osadniczy
40-16	Osiek	10	23	śląd osadniczy
40-16	Osiek	11	24	śląd osadniczy
40-16	Grąsy	22	25	śląd osadniczy/ osada
40-16	Grąsy	23	26	punkt osadniczy/śląd osadniczy
40-16	Grąsy	24	27	śląd osadniczy/punkt osadniczy
40-16	Grąsy	25	28	cmentarzysko - kurhan
40-16	Grąsy	26	29	cmentarzysko - kurhan
40-16	Grąsy	27	30	śląd osadniczy
40-16	Grąsy	28	31	śląd osadniczy/ osada- cmentarzysko/ punkt osadniczy

40-16	Grąsy	29	32	śląd osadniczy
40-16	Grąsy	30	33	śląd osadniczy
40-16	Grąsy	31	34	punkt osadniczy
40-16	Grąsy	32	35	punkt osadniczy
40-16	Grąsy	33	36	śląd osadniczy
40-16	Lubiewko	1	39	śląd osadniczy
40-16	Chomętowo	1	40	śląd osadniczy
40-16	Chomętowo	2	41	śląd osadniczy
40-16	Chomętowo	3	42	śląd osadniczy
40-16	Chomętowo	4	43	grodzisko stożkowate
40-16	Osiek	12	44	osada
40-16	Osiek	13	45	punkt osadniczy
40-16	Osiek	14	46	osada
40-16	Osiek	15	47	osada/śląd osadniczy
40-16	Osiek	16	48	osada
40-16	Osiek	17	49	punkt osadniczy
40-16	Osiek	18	50	śląd osadniczy
40-16	Osiek	19	51	punkt osadniczy
40-16	Osiek	20	52	śląd osadniczy
40-16	Osiek	21	53	śląd osadniczy
40-16	Osiek	22	54	śląd osadniczy
40-16	Osiek	23	55	śląd osadniczy
40-16	Osiek	24	56	śląd osadniczy
40-16	Osiek	25	57	śląd osadniczy
40-16	Chomętowo	5	58	wieża

40-16	Chomętowo	6	59	znal. Luźne
40-17	Mierzęcín	1	1	ślád osadniczy
40-17	Mierzęcín	2	2	ślád osadniczy/ obozowisko
40-17	Mierzęcín	3	3	ślád osadniczy
40-17	Mierzęcín	4	4	ślád osadniczy
40-17	Mierzęcín	5	5	ślád osadniczy
40-17	Mierzęcín	6	6	ślád osadniczy
40-17	Słónów	1	7	ślád osadniczy
40-17	Słónów	2	8	ślád osadniczy
40-17	Mierzęcín	7	9	ślád osadniczy
40-17	Mierzęcín	8	10	ślád osadniczy
40-17	Mierzęcín	9	11	ślád osadniczy/punkt osadniczy
40-17	Mierzęcín	10	12	ślád osadniczy
40-17	Mierzęcín	11	13	ślád osadniczy
40-17	Mierzęcín	37	14	ślád osadniczy
40-17	Chrapów	1	15	ślád osadniczy
40-17	Mierzęcín	12	16	punkt osadniczy/ślád osadniczy

40-17	Mierzęcín	13	17	ślád osadniczy
40-17	Mierzęcín	14	18	ślád osadniczy
40-17	Mierzęcín	15	19	ślád osadniczy
40-17	Mierzęcín	16	20	ślád osadniczy
40-17	Mierzęcín	17	21	ślád osadniczy
40-17	Dobiegñiew	5	22	punkt osadniczy/ślád osadniczy
40-17	Dobiegñiew	6	23	ślád osadniczy/punkt osadniczy
40-17	Mierzęcín	18	24	ślád osadniczy
40-17	Mierzęcín	19	25	punkt osadniczy/ślád osadniczy
40-17	Mierzęcín	20	26	ślád osadniczy
40-17	Mierzęcín	21	27	ślád osadniczy
40-17	Mierzęcín	22	28	ślád osadniczy
40-17	Mierzęcín	23	29	ślád osadniczy
40-17	Mierzęcín	24	30	osada/ślád osadniczy

40-17	Mierzęcín	25	31	ślád osadniczy
40-17	Mierzęcín	26	32	ślád osadniczy
40-17	Mierzęcín	27	33	punkt osadniczy/ślád osadniczy
40-17	Mierzęcín	28	34	punkt osadniczy
40-17	Mierzęcín	29	35	punkt osadniczy
40-17	Mierzęcín	30	36	ślád osadniczy/ osada
40-17	Mierzęcín	31	37	ślád osadniczy
40-17	Mierzęcín	32	38	ślád osadniczy
40-17	Wołogoszcz	1	39	punkt osadniczy
40-17	Mierzęcín	33	40	ślád osadniczy
40-17	Mierzęcín	34	41	ślád osadniczy
40-17	Mierzęcín	35	42	ślád osadniczy
40-17	Mierzęcín	36	43	punkt osadniczy
40-17	Chrapów	2	44	ślád osadniczy
40-17	Chrapów	3	45	ślád osadniczy

40-17	Chrapów	4	46	śląd osadniczy
40-17	Mierzęcín	38	47	śląd osadniczy
40-17	Mierzęcín	39	48	śląd osadniczy
40-17	Mierzęcín	40	49	punkt osadniczy
40-17	Mierzęcín	41	50	śląd osadniczy
40-17	Mierzęcín	42	51	śląd osadniczy
40-17	Mierzęcín	43	52	śląd osadniczy
40-17	Słonów	3	53	osada/śląd osadniczy
40-17	Chrapów	5	54	śląd osadniczy
40-17	Mierzęcín	44	55	punkt osadniczy/śląd osadniczy
40-17	Chrapów	6	56	śląd osadniczy
40-17	Żelazowo (Grąsy)	1	57	śląd osadniczy
40-17	Żelazowo	2	58	śląd osadniczy
40-17	Żelazowo	3	59	śląd osadniczy/ osada/ punkt osadniczy
40-17	Żelazowo	4	60	śląd osadniczy
40-17	Żelazowo	5	61	śląd osadniczy
40-17	Żelazowo	6	62	śląd osadniczy
40-17	Żelazowo	7	63	śląd osadniczy

40-17	Żelazowo	8	64	punkt osadniczy
40-17	Żelazowo	9	65	śląd osadniczy
40-17	Żelazowo	10	66	osada
40-17	Żelazowo	11	67	punkt osadniczy
40-17	Żelazowo	12	68	śląd osadniczy
40-17	Żelazowo	13	69	osada
40-17	Żelazowo	14	70	śląd osadniczy
40-17	Żelazowo	15	71	śląd osadniczy
40-17	Osiek	4	72	śląd osadniczy
40-17	Osiek	5	73	śląd osadniczy
40-17	Osiek	6	74	osada
40-17	Żelazowo	20	75	punkt osadniczy/śląd osadniczy
40-17	Żelazowo	16	76	śląd osadniczy
40-17	Żelazowo	17	77	śląd osadniczy
40-17	Żelazowo	18	78	śląd osadniczy
40-17	Żelazowo	19	79	śląd osadniczy
40-17	Wołogoszcz	2	80	śląd osadniczy

40-17	Wołogoszcz	3	81	śląd osadniczy
40-17	Wołogoszcz	4	82	śląd osadniczy
40-17	Mierzęcín	45	83	śląd osadniczy
40-17	Mierzęcín	46	84	śląd osadniczy
40-17	Mierzęcín	47	85	śląd osadniczy
40-17	Mierzęcín	48	86	śląd osadniczy
40-17	Mierzęcín	49	87	śląd osadniczy
40-17	Mierzęcín	50	88	obozowisko
40-17	Chrapów	7	89	śląd osadniczy
40-17	Chrapów	8	90	śląd osadniczy
40-17	Chrapów	9	91	śląd osadniczy
40-17	Mierzęcín	51	92	śląd osadniczy
40-17	Mierzęcín	52	93	śląd osadniczy
40-17	Mierzęcín	53	94	śląd osadniczy

40-17	Mierzęcín	54	95	ślád osadniczy
40-17	Mierzęcín	55	96	ślád osadniczy
40-17	Mierzęcín	56	97	ślád osadniczy
40-17	Mierzęcín	57	98	ślád osadniczy
40-17	Mierzęcín	58	99	obozowisko
40-17	Mierzęcín	59	100	ślád osadniczy
40-17	Mierzęcín	60	101	obozowisko/ osada/ślád osadniczy
40-17	Chrapów	10	102	ślád osadniczy
40-17	Chrapów	11	103	punkt osadniczy/ślád osadniczy
40-17	Chrapów	12	104	ślád osadniczy
40-17	Chrapów	13	105	ślád osadniczy
40-17	Wólógoszcz	5	106	punkt osadniczy/ślád osadniczy
40-17	Głusko	1	107	ślád osadniczy
40-17	Głusko	2	108	ślád osadniczy
40-17	Głusko	3	109	ślád osadniczy
40-17	Dobiegñiew	1	110	cmentarzysko

40-17	Dobiegiew	2	111	śląd osadniczy
40-17	Osiek	1	112	śląd osadniczy
40-17	Osiek	2	113	śląd osadniczy
40-17	Osiek	6	114	śląd osadniczy
40-17	Dobiegiew	3	115	śląd osadniczy
40-17	Mierzęcín	61	116	obozowisko
40-17	Mierzęcín	62	117	obozowisko
40-17	Mierzęcín	63	118	obozowisko
40-17	Mierzęcín	64	119	obozowisko
40-17	Mierzęcín	65	120	obozowisko
40-17	Chrapów	14	121	obozowisko
40-17	Chrapów	15	122	obozowisko
40-17	Chrapów	16	123	obozowisko
40-17	Chrapów	17	124	obozowisko/ pracownia
40-17	Chrapów	18	125	obozowisko
40-17	Chrapów	19	126	obozowisko
40-17	Chrapów	20	127	obozowisko
40-18	Łęcyn	1	1	śląd osadniczy
40-18	Łęcyn	2	2	śląd osadniczy
40-18	Łęcyn	3	3	osada/śląd osadniczy
40-18	Łęcyn	4	4	śląd osadniczy

40-18	Łęczyn	5	5	śląd osadniczy
40-18	Łęczyn	6	6	śląd osadniczy
40-18	Łęczyn	7	7	śląd osadniczy
40-18	Łęczyn	8	8	śląd osadniczy
40-18	Łęczyn	9	9	obozowisko
40-18	Łęczyn	10	10	obozowisko/ osada
40-18	Łęczyn	11	11	śląd osadniczy
40-18	Łęczyn	12	12	śląd osadniczy
40-18	Łęczyn	13	13	śląd osadniczy
40-18	Łęczyn	14	14	śląd osadniczy
40-18	Łęczyn	15	15	obozowisko/ punkt osadniczy
40-18	Łęczyn	16	16	śląd osadniczy
40-18	Łęczyn	17	17	śląd osadniczy
40-18	Łęczyn	18	18	obozowisko
40-18	Łęczyn	19	19	obozowisko

40-18	Łęczyn	20	20	obozowisko
40-18	Łęczyn	21	21	obozowisko
40-18	Łęczyn	22	22	obozowisko
40-18	Łęczyn	23	23	obozowisko
40-18	Łęczyn	24	24	obozowisko
40-18	Łęczyn	25	25	obozowisko
40-18	Łęczyn	26	26	obozowisko
40-18	Łęczyn	27	27	obozowisko
40-18	Łęczyn	28	28	obozowisko
40-18	Łęczyn	29	29	obozowisko
40-18	Łęczyn	30	30	obozowisko
40-18	Łęczyn	31	31	obozowisko
40-18	Łęczyn	32	32	obozowisko
40-18	Łęczyn	33	33	obozowisko
40-18	Łęczyn	34	34	obozowisko

40-18	Łęczyn	35	35	obozowisko
40-18	Łęczyn	36	36	obozowisko
41-15	Chmętowo	7	14	śląd osadn.
41-16	Ługi	1	1	śląd osadniczy/punkt osadniczy
41-16	Ługi	2	2	śląd osadniczy
41-16	Ługi	3	3	punkt osadniczy
41-16	Ługi	4	4	punkt osadniczy
41-16	Ługi	5	5	punkt osadniczy
41-16	Ługi	6	6	śląd osadniczy/punkt osadniczy
41-16	Ługi	7	7	śląd osadniczy/punkt osadniczy
41-16	Ługi	8	8	punkt osadniczy
41-16	Ługi	9	9	śląd osadniczy
41-16	Ługi	10	10	punkt osadniczy
41-16	Ługi	11	11	punkt osadniczy
41-16	Ostrowice	1	12	punkt osadniczy/śląd osadniczy
41-16	Ostrowice	2	13	śląd osadniczy/ osada
41-16	Ostrowice	3	14	śląd osadniczy

41-16	Ostrowice	4	15	śląd osadniczy
41-16	Ostrowice	5	16	śląd osadniczy
41-16	Ostrowice	6	17	śląd osadniczy/punkt osadniczy
41-17	Słonów	4	1	śląd osadniczy
41-17	Słonów	5	2	punkt osadniczy
41-17	Słonów	6	3	śląd osadniczy
41-17	Słonów	7	4	śląd osadniczy
41-17	Mierzęcín	53	5	punkt osadniczy
41-17	Mierzęcín	51	6	śląd osadniczy
41-17	Mierzęcín	55	7	śląd osadniczy
41-17	Mierzęcín	56	8	śląd osadniczy
41-17	Podlesiec	11	9	śląd osadniczy
41-17	Podlesiec	12	10	śląd osadniczy
41-17	Podlesiec	13	11	śląd osadniczy
41-17	Mierzęcín	57	12	obozowisko/ osada/śląd osadniczy
41-17	Mierzęcín	58	13	punkt osadniczy/ osada
41-17	Mierzęcín	54	14	śląd osadniczy
41-17	Podlesiec	14	15	śląd osadniczy
41-17	Podlesiec	15	16	punkt osadniczy
41-17	Sarbinowo	5	17	osada/śląd osadniczy
41-17	Sarbinowo	6	18	osada/śląd osadniczy
41-17	Słonów	8	19	śląd osadniczy
41-17	Dębogóra	1	20	śląd osadniczy
41-17	Dębogóra	2	21	śląd osadniczy
41-17	Ostrowiec	1	22	śląd osadniczy

41-17	Słonów	10	23	śląd osadniczy
41-17	Słonów	11	24	śląd osadniczy
41-17	Słonów	12	25	punkt osadniczy/śląd osadniczy
41-17	Słonów	13	26	śląd osadniczy
41-17	Słonów	14	27	śląd osadniczy
41-17	Słonów	15	28	śląd osadniczy/punkt osadniczy
41-17	Słonów	16	29	śląd osadniczy
41-17	Słonów	17	30	osada/śląd osadniczy
41-17	Słonów	18	31	śląd osadniczy/punkt osadniczy
41-17	Słonów	19	32	śląd osadniczy
41-17	Słonów	20	33	osada/śląd osadniczy
41-17	Słonów	21	34	śląd osadniczy/punkt osadniczy
41-17	Słonów	22	35	śląd osadniczy/ osada/punkt osadniczy
41-17	Słonów	23	36	śląd osadniczy/ osada
41-17	Słonów	24	37	punkt osadniczy/śląd osadniczy
41-17	Słonów	25	38	śląd osadniczy
41-17	Słonów	26	39	osada
41-17	Słonów	27	40	śląd osadniczy
41-17	Słonów	28	41	śląd osadniczy
41-17	Słonów	9	42	śląd osadniczy
41-18	Kępa	1	1	śląd osadniczy/ osada/punkt osadniczy
41-18	Podlesiec	1	2	śląd osadniczy
41-18	Podlesiec	2	3	śląd osadniczy

41-18	Podlesiec	3	4	obozowisko/ punkt osadniczy/ ślad osadniczy
41-18	Podlesiec	4	5	obozowisko/ punkt osadniczy
41-18	Kępa	2	6	punkt osadniczy
41-18	Kępa	3	7	ślad osadniczy/ osada
41-18	Sarbinowo	1	9	ślad osadniczy
41-18	Sarbinowo	2	10	ślad osadniczy
41-18	Sarbinowo	3	11	ślad osadniczy
41-18	Podlesiec	5	12	ślad osadniczy
41-18	Sarbinowo	4	17	ślad osadniczy
41-18	Podlesiec	6	18	ślad osadniczy
41-18	Podlesiec	7	19	ślad osadniczy
41-18	Podlesiec	8	20	osada
41-18	Podlesiec	9	21	ślad osadniczy
41-18	Podlesiec	10	22	ślad osadniczy

4. WYKAZ ZABYTEKÓW NIERUCHOMYCH NA TERENIE GMINY DOBIEGNIEW PODLEGAJĄCYCH ZABEZPIECZENIU W RAZIE SYTUACJI KRYZYSOWYCH LUB NA WYPADEK KONFLIKTU ZBROJNEGO

Na terenie Gminy Dobiegniew znajduje się 19 obiektów zabytkowych podlegających zabezpieczeniu w razie sytuacji kryzysowej lub na wypadek konfliktu zbrojnego. Obiekty te znajdują się zarówno przy głównych drogach, jak i z dala od głównych traktów. Obiekty architektury i budownictwa wpisane do rejestru zabytków na terenie gminy Dobiegniew prezentują zróżnicowany stan zachowania. Najlepiej zachowane są obiekty będące własnością kościoła i gminy, poza jednostkowymi przypadkami, są w stanie zadowalającym. W gorszym stanie prezentuje się część zabytków będąca własnością prywatną.

Kościół filialny p.w. Dzieciątka Jezus w Chomętowie

To jeden z najstarszych obiektów sakralnych na terenie naszej gminy. Został już wspomniany w dokumentach jako kościół św. Katarzyny w 1493 roku. Po wojnie trzydziestoletniej przyłączono go do parafii protestanckiej w Kolsku. Stan ten utrzymał się do XX wieku. W grudniu 1947 roku świątynia została poświęcona. Wtedy też wieś przyłączono do parafii rzymsko – katolickiej w Dobiegniewie. Najstarszym elementem wyposażenia jest żelazny krzyż z mosiężną pasją i wieńcami zdobiącymi zestopniowany postument. Krzyż ten pochodzi z okresu między 1820 a 1860 rokiem. W 2017 roku przeprowadzono konserwatorską renowację kościoła pw. Dzieciątka Jezus w Chomętowie.



Chomętowo Spichlerz obronny gotycki

Znajduje się w miejscowości Chomętowo. Obiekt jest własnością prywatną, Właściciele w miarę możliwości starają się prowadzić bieżące naprawy i remonty.



Kościół p.w. Chrystusa Króla w Dobiegniewie

Kościół p.w. Chrystusa Króla w Dobiegniewie to największy i najstarszy obiekt sakralny na terenie naszej gminy.

Najbardziej wiarygodna notatka datuje jego powstanie na początek XIV wieku. Ogólny zarys architektoniczny świątynia zyskała w końcu XV wieku. Reformacja w Niemczech miała wpływ na zmianę wyznania mieszkańców Dobiegniewa i od 1534 roku kościół służył protestantom. W tym też czasie dokonano adaptacji wystroju wnętrza i dobudowano dzwonnice. Ulegała ona licznym zniszczeniom i po wielokrotnych przebudowach ostateczny wygląd nadano jej w 1859 roku. Większe zmiany w wyglądzie budowli nastąpiły w XVIII i XIX wieku z uwagi na wcześniejsze pożary. W czasie II wojny światowej mimo ogromnych zniszczeń miasta, obiekt szczęśliwie ocalał. Świątynia została przejęta przez kościół rzymsko – katolicki po roku 1945. Poświęcono ją 1 listopada 1946 roku, początkowo jako kościół pomocniczy, bowiem parafia znajdowała się przy kościele św. Józefa. W latach 1946/47 przeprowadzono prace adaptacyjne dostosowując wnętrze do liturgii katolickiej.



W latach 50–tych i 60–tych dokonano drobnych zmian wewnątrz obiektu. Po objęciu parafii przez ks. Gerarda Kropidłowskiego w 1983 roku podjęto szereg gruntownych działań na rzecz modernizacji kościoła, w tym remontu wieży i dachu. Odtworzono także pierwotny wygląd okien i wnętrza oraz dokonano częściowej renowacji organów. Pod patronatem proboszcza ks. Henryka Wojnara świątynia i teren zewnętrzny były dalej modernizowane. Dokonano naprawy zabytkowego systemu grzewczego, uzupełniono kolejne głosy organów, położono chodnik wokół kościoła, wymieniono główny ołtarz w prezbiterium oraz postawiono postument z popiersiem papieża Jana Pawła II. W nawie

południowej odbyły się prace nad ołtarzem woldenberskim według projektu prof. Zbigniewa Wilmy. Od 2007 roku do chwili obecnej proboszczem jest ks. kan. Piotr Spychała. W 2017 roku przeprowadzono konserwatorską renowację wnętrza Kościoła pw.

Chrystusa Króla w Dobiegniewie. Po uprzednim zabezpieczeniu i naprawie uszkodzeń na poddaszu kościoła oraz specjalistycznym osuszeniu ścian wewnątrz rozpoczęto prace renowacyjne. Odnowiono ławki w Kościele, zostały dostawione klęczniki do przyjmowania Komunii Św. Renowacja rozpoczęła się od prezbiterium kościoła, po oczyszczeniu sklepienia prezbiterium wykonane zostały złączenia i renowacja sklepienia. Odnowiono ściany, filary, żyrandole oraz wymieniono instalacje elektryczną w prezbiterium. Pracę kontynuowano w nawach bocznych. Odnowiono kruchtę, wymieniono instalację elektryczną i przeciwpożarową oraz zamontowano nowe mocowania żyrandoli. Kościół posiada wiele cennych elementów wyposażenia. Należy do nich unikatowy pięcioramienny ołtarz w nawie północnej z początku XVI wieku. Inną osobliwością są witraże z XVII wieku, najstarszy pochodzi z 1605 roku. Godnym uwagi są też organy, które służą koncertom dla wybitnych artystów. Ozdobą zewnętrzną świątyni są unikatowe na Pomorzu Zachodnim elewacje zdobione fryzami z płytek ceramicznych wypełnionych reliefami, na których widnieją ornamenty roślinne i zoomorficzne z XV wieku. Kościół jest obecnie ważnym ośrodkiem życia społecznego parafii. Przy świątyni działają następujące grupy: Parafialny Zespół „Caritas”, Kółka Żywego Różańca oraz Apostolat Maryjny. Działania Rady Parafialnej i Caritasu w różnorodny sposób wspierają najbardziej potrzebujących, obejmują opieką dzieci i młodzież naszej parafii.

Arsenał

Czas budowy obiektu określono na pierwszą połowę XIX w. Budynek arsenału związany jest z garnizonom wojskowym stacjonujących w Dobiegniewie dragonów. Obiekt wzniesiono w stylistyce klasycystycznej jako murowany z cegły, prostopadłościenny na rzucie prostokąta o stosunku boków



29,34 m x 17,15 m grubości ścian ok. 85 cm., nakryty dachem dwuspadowym. W szczytach umieszczono półkoliste, profilowane okna, a elewacje podłużne artykułowano rytmicznie rozmieszczonymi otworami okiennymi. Wobec likwidacji garnizonu dobiegniewskiego uległa modyfikacji jego funkcja, od tego czasu pełnił on funkcję magazynową. Po roku 1920 nastąpiła znacząca przebudowa obiektu, który adaptowano na cele gospodarcze jako spichlerz zbożowy wykorzystywany później przez Państwowe Gospodarstwo Rolne (PGR) Dobiegniew. Z tego też względu przebudowano wnętrze, a w dalszej kolejności wzmocniono jego strukturę, wprowadzając m.in. wewnętrzne podparcia więźby w formie słupów ceglanych. Zarazem od strony zachodniej, od frontu dodano przybudówkę. Później użytkowany był przez Państwowe Gospodarstwo Rolne. W latach 60 XX wieku wymieniono pokrycie dachowe i stolarkę okienną. Od 1993 roku obiekt nie był użytkowany. W 2000 roku budynek uległ pożarowi, spaleni uległa więźba dachowa, natomiast pokrycie połaci dachu runęło do wnętrza. Obecnie obiekt jest pozbawiony wszelkiej instalacji wewnętrznej i zewnętrznej. Dach zniszczony, bez pokrycia.

Baszta z fragmentem murów miejskich w Dobiegniewie

Baszta łupinowa wraz z fragmentem murów miejskich wzniesiona została w II ćw. XIV w. w stylu gotyckim. Obiekty zlokalizowane po zachodniej stronie Starego Miasta, są cennym reliktem średniowiecznych obwarowań miejskich. Najstarszą formą osadniczą Dobiegniewa był gród, którego położenia nie udało się dotychczas zlokalizować. W II ćw. XIV w. miasto otoczone zostało murami, które zastąpiły wcześniejszą palisadę. Objęte obwarowaniem miasto otrzymało kształt nieregularnego sześcioboku. W linii murów obronnych zbudowano 37 baszt łupinowych umiejscowionych po każdej ze stron, za wyjątkiem części północnej przylegającej do jeziora. Dodatkowo w południowo-zachodnim narożniku usytuowana była wieża wzniesiona na planie czworoboku, przechodząca w cylindryczną nadbudowę. Wiadomo również, że w linii murów istniały dwie bramy:



Górna (Wysoka) i Dolna (Niska) oraz dwie furty: wodna, ułatwiająca dostęp do jeziora oraz młyńska znajdująca się nad rzeką. W czasach nowożytnych obwarowania miejskie ze względu na swoją nieprzydatność w aspekcie rozwoju nowoczesnych środków bojowych, zaczęto stopniowo rozbierać. W przypadku Dobiegniewa mury i bramy miejskie zaczęto rozbierać w XVIII i XIX stuleciu. Do naszych czasów przetrwała jedynie ceglana baszta łupinowa z odcinkiem muru. Na przełomie XIX i XX w. od strony wschodniej dobudowano do niej budynek mieszkalny. W 2008 r. przy baszcie przeprowadzono prace konserwatorskie polegające na wzmocnieniu fundamentów i szczytów murów. W 2010 r. wykonano m.in. rewaloryzację muru, uzupełniono ubytki o brakujące cegły, spoinowano i oczyszczono mur. Zachowane obwarowania stanowią istotny element architektury obronnej znajdującej się na terenie ziemi lubuskiej. Baszta łupinowa wraz z odcinkiem murów miejskich w Dobiegniewie położona jest przy skrzyżowaniu ul. Zabytkowej i ul. Wyszyńskiego. Obiekt fragmentem muru i częściowo ścianą baszty przylega do budynku mieszkalnego przy ul. Zabytkowej 1. Od ulicy odgradzony jest niskim, metalowym płotem. Baszta z fragmentem muru posadowiona została na kamiennych ławach fundamentowych. W partii przyziemia kamienny cokół z otoczków na zaprawie wapiennej. Powyżej budowla murowana cegłą dwuręczną, gotycką w wątku wendyjskim, na zaprawie wapiennej. Wycinkowo znajduje się również dziewiętnastowieczna cegła maszynowa na zaprawie cementowej. Baszta wzniesiona na rzucie czworobocznym o wysokości 8 metrów, z fragmentem muru o wysokości 3 metrów po stronie północnej. Baszta posiada wąskie otwory strzelnicze w dwóch kondygnacjach od strony zewnętrznej - zachodniej. Dodatkowo dwa otwory strzelnicze na ścianie południowej. Ponadto wewnątrz obiektu rząd wnek rozmieszczone w trzech poziomach o różnorodnej wielkości, zamknięte łukiem ostrym. Prezentowana baszta z odcinkiem murów to jeden z najstarszych zabytków Dobiegniewa, wzbogacający ofertę turystyczną powiatu strzelecko-drezdeneckiego. Obiekt jest własnością Urzędu Miasta. Budowla jest odpowiednio wyeksponowana w przestrzeni miejskiej i szeroko udostępniana.

Grąsy Dwór, Młyn

Budynek dworu znajduje się w ramach założenia folwarcznego zlokalizowanego na północ od drogi z Dobiegniewa do Drawna, przy polnej drodze do Klasztornego. Na wschód od tej drogi znajduje się czworoboczny dziedziniec reprezentacyjno-gospodarczy, dwustronnie zabudowany. Dwór mieści się po stronie południowej. Po stronie zachodniej znajduje się park podworski z cmentarzem właścicieli, dawnym



sadem oraz relikdami zabudowań młyńskich. Po stronie północnej i zachodniej rozmieszczone są zabudowania gospodarcze, stanowiące istotne elementy historycznego założenia.

Grąsy po raz pierwszy były wzmiankowane w 1313 roku, kiedy to bierzwniccy cystersi sprzedali tutejszy młyn wodny miastu Dobiegniew. Na początku XV wieku młyn znalazł się w posiadaniu zakonu krzyżackiego, a po roku 1454 stał się własnością domu panującego. Majątek ziemski w Grąsach był stosunkowo niewielki. Niejednokrotnie właścicielami majątku byli przedstawiciele rodziny von Gramm, pierwotnie rodziny patrycjuszowskiej z Dobiegniewa. W 2. poł. XVII wieku, za czasów nieznanego z imienia wdowy von Gramm, istniał tutaj budynek mieszkalny złożony z dwóch izb, dwóch komór i kuchni. W latach 1802-1813 majątek należał do radcy Daniela Enderwitza, który prawdopodobnie wznosił w tym miejscu murowany dom o charakterze rezydencjonalnym. W 1837 roku majątek znalazł się w posiadaniu poczmistrza Gramma. Był to 14-łanowy majątek ziemski z folwarkiem oraz z 4 budynkami mieszkalnymi. Natomiast sam budynek rezydencjonalny był około 1840 roku zamieszkiwany wyłącznie przez służbę, ponieważ właściciele przebywali na stałe w Dobiegniewie. Prawdopodobnie był to siedmioosiowy budynek z sienią przelotową na osi centralnej, przypominający bardziej czworak aniżeli budowlę dworską. W latach 18171-1888 właścicielem majątku był August Gramm. Następnie prawa własności przeszły na jego syna Fryderyka Wilhelma, który od końca XIX wieku prowadził rozbudowę obiektu w kierunku wschodnim. Prace budowlane były kontynuowane po jego śmierci w 1906 roku przez wdowę Luise von Gramm. Z tego okresu pochodzi poligonalna przybudówka po stronie zachodniej, prawdopodobnie kaplica, jak również wystrój sieni przelotowej z drewnianą klatką schodową. W 1929 roku dzierżawcą majątku był Kurt Zabel. W ramach folwarku znajdowało się 612 ha w tym 524 ha gruntów ornych. Działała gorzelnia oraz młyn wodny. Zajmowano się przy tym hodowlą bydła, owiec, świń oraz koni. Po II wojnie majątek ziemski przekształcono na spółdzielnię rolniczą. Następnie budynek dworu podzielono na mieszkania lokatorskie. Zarazem w części zachodniej budynku znajdowała się świetlica gminna w związku z czym dokonano niezbędnych adaptacji. W 1993 roku dwór znalazł się w posiadaniu dwóch rodzin, które dokonały podziału budynku na dwa niezależne mieszkania. Rodziny te zamieszkują dwór do dnia dzisiejszego. Dwór został wzniesiony na planie prostokąta, założonym na osi wschód – zachód. Obiekt wybudowano z cegły ceramicznej na kamiennych ławach fundamentowych, o tynkowanych ścianach obwodowych. Budynek jest częściowo podpiwniczony, parterowy, nakryty dachem dwuspadowym – naczółkowym z sześcioma lukarnami po stronie północnej i dwoma po stronie południowej. W elewacji tylnej usytuowane ponadto są dwa trójkątne frontony. Dodana po stronie zachodniej wieloboczna kaplica posiada narożne pilastry dźwigające profilowany gzyms wieńczący. Przy elewacji tylnej – południowej znajduje się również budynek gospodarczy. Główne wejście znajduje się w elewacji frontowej – północnej w siódmej osi, inne wejścia mieszczą się w dziesiątej osi elewacji frontowej oraz w elewacji bocznej – wschodniej. W zachodniej partii budynku

znajduje się przelotowy korytarz z klatką schodową oraz reprezentacyjne pomieszczenie z zachowanym historycznym kominkiem zawierającym w zwieńczeniu wyobrażenie herbu von Gramm. Układ pomieszczeń jest nieregularny, wielokrotnie przekształcany, zakłócony przez kolejne rozbudowy i adaptacje budynku do nowych funkcji. W części wschodniej zachował się dwutraktowy układ pomieszczeń z poprzecznie usytuowanym korytarzem. Po II wojnie światowej w kilku etapach budynku podejmowano szereg prac remontowych i modernizacyjnych, zmieniając częściowo układ pomieszczeń, pokrycie dachu w partii wschodniej.

Kościół prawosławny p.w. Zaśnięcia Przenajświętszej Bogurodzicy z 1899 r. w Ługach

Zabytkowy kościół w Ługach wzniesiono w 1899 roku na miejscu starej świątyni. W 1952 roku kościół poświęcono na świątynię prawosławną i zaadoptowano do nowego obrządku liturgicznego. Jest to budynek o formie salowej z wydzielonym czworobocznym prezbiterium i dwubryłową wieżą. Wyróżnia go ciekawa neogotycka architektura, na którą składają się wieńczy gzyms z płytek ceramicznych, kostkowy gzyms podokapowy, arkadowy fryz, a także ceglane blendy i obeliskowe sterczyny w sztyfcie. Zachowała się również pierwotna stolarka drzwi wejściowych z ozdobnymi metalowymi okuciami kowalskiej roboty, a także figuralny witraż w prezbiterium,



przedstawiający postać Chrystusa z Ewangelistami i inskrypcja fundatorów budowy kościoła, a zarazem ówczesnych właścicieli kościoła w Ługach – rodziny von Brand. Wnętrze świątyni łączy w sobie elementy dawnego kościoła protestanckiego i obecnego prawosławnego. Świadczą o tym zabytkowe przedmioty, znajdujące się na wyposażeniu, m. in. ikonostas wykonany z dawnego neogotyckiego prospektu organowego, ceglana mensa z ozdobnymi Orkadami, płycinowa ambona z rozmównicą, neogotycka chrzcielnica z piaskowca i mosiężny krzyż prawosławny. Ponadto uwagę przyciąga rzadko spotykana ręcznie malowana tkanina wydatowana na początek XX wieku, z przedstawieniem zdjęcia Pana Jezusa z krzyża. Bezwzględnemu zachowaniu podlegają: bryła i forma architektoniczna kościoła z jego oryginalną fakturą i kolorystyką elewacji, ponadto zabytkowe elementy oraz przedmioty wchodzące w skład wystroju i wyposażenia świątyni.

Mierzęcin Pałac

XVII wiek był okresem nieustannych sprzedaży wsi Mierzęcin, rozdrobnienia majątku i prób jego scalania. Czas stabilizacji dla Mierzęcina to wieki od XVIII do XX wieku. W 1715 roku majątek ziemski kupiła rodzina von Sydow, która przyczyniła się do wybudowania murowanego kościoła istniejącego po dzień dzisiejszy. W drugiej



dekadzie XVIII wieku nastąpiła ostatnia zmiana niemieckiego posesora. Majątek nabyła i rozbudowała rodzina von Waldow. Do 1830 roku majątek rodzinny powiększył się o folwarki w Linkowie, Podleścu, Kępie Zagajnej oraz Waldowthal, gdzie umiejscowiona była huta szkła. Do rozwoju gospodarczego Mierzęcina przyczyniła się, zbudowana w 1850 linia kolejowa, łącząca Poznań ze Stargardem Szczecińskim. Pałac, siedzibę rodu zbudowano w latach 1861 – 1863 z inicjatywy Roberta Friedricha von Waldow. Okresem największej rozbudowy i przebudowy majątku był początek XX wieku, powstały wówczas nowe budynki gorzelnii oraz kompleksu folwarcznego. Okres wojenny pałac i budynki folwarku przetrwały w niemalże nienaruszonym stanie. Po zakończeniu działań wojennych majątek von Waldow przeszedł na rzecz Skarbu Państwa Polskiego. Zaczęła się polska historia Pałacu w Mierzęcinie. W latach 1945 – 1952 w Pałacu mieścił się dom dziecka dla dzieci upośledzonych, prowadzony przez siostry zakonne a później Państwowy Dom Dziecka, który funkcjonował do roku 1959. Z chwilą utworzenia Państwowego Gospodarstwa Rolnego w Mierzęcinie w 1959 roku wnętrza pałacowe i folwarczne zostały zaadaptowane na biura, przedszkole, świetlicę wiejską, mieszkania pracownicze oraz pomieszczenia gospodarcze. W 1991 roku podjęto decyzję o przeniesieniu biur i zlikwidowaniu przedszkola, a co za tym idzie opuszczeniu budynku, co nastąpiło w 1992 roku. Rozpoczął się wówczas najgorszy okres dla obiektu, zniszczony i zaniedbany stał blisko 6 lat, czekając na przywrócenie dawnej świetności. 9 lipca 1998 roku pałac wraz z folwarkiem został zakupiony przez polską firmę NOVOL. W latach 1999 – 2001, staraniem nowych właścicieli, gmach pałacu poddano gruntownej renowacji. Adaptowano zrujnowany budynek na ośrodek wypoczynkowy dla pracowników firmy. W ramach prac restauratorsko - konserwatorskich wymieniono dach i całą stolarkę, a w ponad 80% stropy z drewnianych na ceramiczne. Przeprowadzono prace izolacyjne, tynkarskie i sztukatorskie. Oficjalne otwarcie Pałacu Mierzęcin nastąpiło 13 września 2002 roku.

Mierzęcin, park pałacowy

Zespół pałacowo-parkowy w Mierzęcinie (niem. Mehrenthin) znajduje się po pn.-wsch. stronie miejscowości, nad Mierzęcką Strugą, w sąsiedztwie kościoła, zespołu folwarcznego oraz dawnego cmentarza ewangelickiego. Pierwotny wjazd na teren założenia znajdował się od strony zabudowań wiejskich, a obecnie wykonano nowy dojazd od strony drogi prowadzącej do miejscowości Podlesiec. Mierzęcin posiada metrykę średniowieczną. Najstarsza wzmianka dotycząca miejscowości pochodzi z 1337 r. Pod k. XV w. tutejsze dobra ziemskie należały do rodziny von Gramme, której przedstawiciele wzmiankowani byli jeszcze w XVII w. Na pocz. kolejnego wieku, majątek przeszedł na własność Joachima Friedricha von Sydow, który odsprzedał go w 1721 r. Friedrichowi Sigismundowi von Waldow. W posiadaniu tej rodziny majątek pozostawał do 1945 r. Rozwój gospodarczy majątku pozwolił na budowę w latach 1861-1863 okazałego pałacu w stylu neogotyckim. Budowla powstała z inicjatywy Friedricha Heinricha von Waldow, według projektu berlińskiego architekta Georga Friedricha Hitziga.



Równocześnie prowadzono prace nad zakomponowaniem parku, w ramach którego znalazły swoje miejsce wcześniejsze, geometryczne rozwiązania barokowe. Po II wojnie światowej majątek upaństwowiono. W pałacu mieścił się początkowo dom dziecka prowadzony przez siostry benedyktyнки – Samarytanki od Krzyża Chrystusa, a następnie biura i mieszkania pracownicze PGR. Obecnie zespół pałacowo-parkowy wraz z folwarkiem jest własnością prywatną. Założenie pałacowo-parkowe w Mierzęcinie zajmuje obszar o powierzchni ok. 24 ha. Pierwotnie niewielkie założenie parku o układzie osiowym, założono pod k. XVIII w. Z tego okresu czytelny jest układ przestrzenny złożony z promieniście rozchodzących się dróg zwanych obecnie „Laskiem dwunastu dróg”¹. Wraz z budową romantycznej rezydencji w stylu neogotyku angielskiego, przekształcono i powiększono założenie w rozległy, prawie 17-hektarowy park krajobrazowy o cechach arkadyjskich. W rozplanowaniu i kompozycji parku wykorzystano urozmaiconą rzeźbę terenu oraz zróżnicowany charakter otoczenia w postaci łąk, lasów, rzeki i stawu. Układ parku oparto na wieloosiowym rozplanowaniu dróg. Park zajmuje podłużne wyniesienie terenu z centralnie usytuowanym pałacem. Wjazd do parku prowadzi od strony dziedzińca folwarcznego poprzez paradny podjazd do rezydencji. Na osi pałacu główną kompozycję tworzy parter w formie trawiastej polany z okrągłym gazonem i fontanną pośrodku. Na przedłużeniu osi widokowej od parteru w kierunku wsch. rozciąga się główna aleja parkowa. Teren po zach. stronie pałacu posiada odmienny tarasowy charakter ukształtowania, obniżając się w kierunku Mierzęckiej Strugi. Ścieżki spacerowe w kształcie półkola obiegają zbocze tarasowego wyniesienia. Główny element kompozycji tej części parku tworzy staw połączony szeroką groblą z rzeczką, przy którym założono ogród japoński z czerwoną altaną w formie pagody, mostkiem nad groblą oraz bramą Tori. Na wysepce pośrodku stawu ustawiono latarnię japońską. Uzupełnienie założenia stanowił ogród z altaną w pn. części parku, obecnie polaną im. Henryka Greckiego. Po zach. stronie dawnego ogrodu z altaną, na skraju pól, znajduje się wyniesienie z punktem widokowym, porośnięte lipami. We wsch. części parku zlokalizowano w okresie dwudziestolecia międzywojennego cmentarz rodowy. W związku z poszerzeniem założenia parkowego, drzewostan parku wzbogacono o nowe nasadzenia, wśród których występują jedlice, modrzewie, sosny, świerki, żywotniki i platany. Drzewostan tworzy luźne kompozycje wewnątrz założenia parku, wzdłuż części dróg spacerowych zakomponowanych w układzie alejowym. Starodrzew parku znajduje się głównie w otoczeniu pałacu oraz na skarpach zbocza tarasowego. Wiek drzew mieści się w granicach od 30 do 250 lat. W parku rozpoznano 27 gatunków drzew, z czego przeważająca część to drzewa liściaste – 20 gatunków + 3 odmiany oraz 7 gatunków drzew iglastych. Najliczniejszą grupę drzew stanowią: olsza czarna (*Alnus glutinosa*), jesion wyniosły (*Fraxinus excelsior*), dąb szypułkowy (*Quercus robur*), klon pospolity (*Acer platanoides*), klon jawor (*Acer pseudoplatanus*), robinia akacja (*Robinia pseudoacacia*), lipa szerokolistna (*Tilia platyphyllos*) i drobnolistna (*Tilia cordata*), grab pospolity (*Carpinus betulus*) oraz buk pospolity (*Fagus sylvatica*). W mniejszym zakresie występują: wiąz górski (*Ulmus glabra*), wiąz polny (*Ulmus minor*), wiąz polny odm. korkowa (*Ulmus minor* ‘*Suberosa Rehder*’), wiąz szypułkowy (*Ulmus laevis*), wierzba biała (*Salix alba*), topola czarna (*Populus nigra*), platan klonolistny (*Platanum x hispanica* ‘*Acerifolia*’), kasztanowiec biały (*Aesculus hippocastanum*). Drzewostan iglasty reprezentują: świerk pospolity (*Picea abies*), cis pospolity (*Taxus baccata*), żywotnik zachodni (*Thuja occidentalis*), modrzew europejski (*Larix decidua*), daglezwia zielona (*Pseudotsuga menziesii*), sosna wejmutka (*Pinus strobus*). W ramach rewaloryzacji zespołu w latach 90. XX w. odrestaurowano pałac, odtworzono układ przestrzenno-kompozycyjny parku, uczytniono osie widokowe, przebieg dróg i alei, zinwentaryzowano drzewostan i przeprowadzono prace porządkowo-pielęgnacyjne na terenie parku. Ponadto wykonano system nawadniania trawników, oczyszczono i zmeliorowano staw. Urozmaicono też szatę roślinną w parku nowymi gatunkami krzewów ozdobnych oraz roślin kwitnących i bylin. Uporządkowano teren cmentarza łącznie z odnowieniem kwatery rodzinnej przedwojennych właścicieli. Upiękaszono

kompozycję parku, tworząc kameralne oraz sentymentalne wnętrza z kamiennymi lub drewnianymi ławkami, a także uatrakcyjniono założenie poprzez wprowadzenie nowych budowli, jak drewniana altana grillowa.

Kościół filialny p.w. Św. Stanisława w Mierzęcinie z 1715 roku

Świątynia Św. Stanisława to kościół barokowy zbudowany jako fundacja rodziny von Sydon w 1715 roku. W 1790 roku ufundowano dzwon o średnicy 72 cm, wykonany w pracowni braci Fischer z Chojny, który istniał do 1920 roku. W 1917 roku zarekwirowano dzwon o średnicy 45 cm, odlany w 1877 roku przez braci Grul z Kleinwalka. W 1906 roku kościół wyposażono w fisharmonię firmy B. Grüneberg ze Szczecina. W 1927 roku zostały wykonane dwa nowe dzwony w pracowni w Bochum. Dnia 3 grudnia 1946 roku kościół poświęcony został jako świątynia katolicka p. w. Św. Stanisława Biskupa. Na szczególną uwagę zasługuje pozłacany kielich mszalny z XIX wieku. Wykonany został on we Wrocławiu w pracowni Leo Lehbronna i J. Hoepfnera. Jego sześcioboczna rozetkowa stopa zdobiona jest wielobarwną emalią ze scenami z życia i męki Jezusa oraz delikatnym, misternym ornamentem roślinnym.



Osiek - Dwór i pałac

Usytuowany na niewielkim wzniesieniu, dwór wraz z parkiem krajobrazowym oraz zabudowaniami folwarcznymi, które zamykały prostokątne podwórze z trzech stron, tworzył założenie przestrzenne o planie zbliżonym do trapezu. Do zespołu od strony wschodniej i zachodniej prowadziły aleje kasztanowców. Wieś Osiek o planie owalnicy skupiona była wokół tegoż założenia. Z zabudowań folwarku do dziś zachowały się pojedyncze budynki. Dwór, niezagospodarowany po 1945 roku, zamienił się stopniowo w ruinę. Najstarsza wzmianka o Osieku pochodzi z 1708 roku i potwierdza jego przynależność lenną do państwa stanowego Brody. W XVIII wieku Osiek wymieniany był razem z innymi miejscowościami jako własności lenna rodziny von Dallwitz, rodu związanego z Dolnymi Łużycami. Dzieje rodziny Dallwitzów nie są dokładnie znane. Budowa osieckiego dworu przypuszczalnie była związana z Johannem Adolfem von Dallwitz (1631-1684), który odziedziczył Osiek po ojcu Hansie Maxymilianie von Dallwitz. W XVIII wieku Osiek był w posiadaniu Johanna Freidricha von Dallwitz i na nim też kończył się związek Dallwitzów z tą miejscowością. Przed 1783 rokiem dobra osieckie nabył pułkownik von Strobschütz, a w roku 1792 ich właścicielem został szambelan von Seld, który cztery lata później odsprzedał majątek Johannowi Christopowi Gärtnerowi. Na początku XIX wieku nastąpiła parcelacja majątności. Ziemie nabyło 18 gospodarzy z Osieka i 10 z Raszyna. Część dworska została zakupiona przez Friedricha, który przebudował dwór po katastrofie budowlanej. W ramach tej przebudowy w części zachodniej wzniesiono parterową przybudówkę przekrytą dachem płaskim. Wówczas zlikwidowano też pierwotny wystrój fasady. Do czasów wojny Osiek należał do powiatu gubińskiego, następnie stał się częścią powiatu lubuskiego.

Dwór

Dwór założony jest na rzucie wydłużonego prostokąta z dwiema cylindrycznymi basztami wtopionymi w naroża wschodniego boku oraz dwiema wolnostojącymi basztami na planie koła po stronie zachodniej. Od strony zachodniej do budynku przylega późniejsza dobudówka na planie prostokąta. Budynek jest w całości podpiwniczony. Bryła obiektu była dwukondygnacyjna z jednokondygnacyjną przybudówką. Baszty po stronie zachodniej były parterowe, wschodnie trzykondygnacyjne nakryte dachem w formie stożka. Elewacje pierwotnie były tynkowane. Budynek posadowiony był na cokole, w poziomie kondygnacje dzielił gzyms kordonowy. Prostokątne otwory okienne ujęte były w opaski, zwieńczone prostymi naczółkami na wspornikach. Pod oknami parteru mieściły się prostokątne płyciny. Dziewięcioosiowa fasada, była zwrócona w kierunku północnym, w trzeciej osi od wschodu mieściła wejście główne. Elewacja południowa – ogrodowa, zakomponowana jako ośmioosiowa, posiadała dwa wejścia – w osi czwartej i ostatniej licząc od zachodu. Gładkie elewacje baszt z prostokątnymi otworami okiennymi, zdobione były jedynie szerokim gzymsem profilowanym.



Pałac

Pałac w Osieku zlokalizowany jest w południowej części miejscowości, w sąsiedztwie jeziora Osiek. Po wschodniej stronie pałacu znajduje się założenie folwarczne, zabudowane w znacznej mierze XIX-wiecznymi budynkami, natomiast po stronie zachodniej, wzdłuż brzegu jeziora, rozpościera się park krajobrazowy. Przed pałacem znajdowały się również dwie rygłowe, parterowe



oficyny, z których zachowała się jedynie południowa – znacznie przekształcona w okresie powojennym, nie posiadająca aktualnie wartości zabytkowych. Osiek to miejscowość o genezie słowiańskiej. Za najstarszą, pośrednią zresztą, wzmiankę dotyczącą miejscowości, uważa się wystąpienie jako świadka na dokumencie z 1299 roku Vromoldo de Wutsick. Wieś pojawia się następnie w księdze ziemskiej margrabiego Ludwika w 1337 roku. Miejscowość była wówczas opustoszała, zapewne ze względu na najazd wojsk Władysława Łokietka w 1326 roku. Od końca XV do początku XVII wieku miejscowość należała do rodziny Vorhauer. W 1608 roku istniały tutaj trzy działy: pierwszy posiadali bracia Hans, Daniel i omas von Vorhauer, drugi kapitan Hartwich von Vorhauer z Cedyni, trzeci należał do

Wolfa von Löben. W 1644 roku część wsi należała do rodziny von Mohlen, druga do von Wreechów. W 1663 roku Osiek znalazł się w rękach rodziny von Brand, którzy posiadali również inne okoliczne miejscowości, w tym również pobliskie Chomętowo. W 1691 roku Paul von Brand wybudował w Osieku pałac i prawdopodobnie założył park krajobrazowy. W 1715 roku dobra w Osieku i Chomętowie należały do Christiana von Branda, królewskiego szambelana oraz do jego brata Ernsta Ludwiga i ich kuzynów. Od 1794 roku właścicielem Chomętowa i Osieka był Christian von Brand. W 1813 roku posiadłość przejął Christian Carl Friedrich August von Brand. W 1878 roku Osiek i Chomętowo stały się majoratem, który objął płk. Eusebius von Brand, członek Izby Panów. Od 1911 roku majoratem władał Georg von Brand, który wkrótce utopił się podczas kąpieli w jeziorze. Zaraz potem majątek znalazł się w posiadaniu jego kuzyna Adolfa von Branda. Dobra w Osieku pozostawały we władaniu rodziny von Brand do początku 1945 roku. Po II wojnie światowej majątek został znacjonalizowany. Od 1949 roku był użytkowany przez PGR w Osieku, a następnie jako ośrodek wczasowy Polskich Kolei Państwowych. Obecnie pałac wraz z parkiem stanowi własność prywatną. Folwark i oficyna pałacowa stanowią odrębne własności. Pałac założony jest na planie prostokątnym na osi północ-południe. Korpus budowli jest w całości podpiwniczony, prostopadłościenny, dwukondygnacyjny, nakryty niewysokim dachem czterospadowym. Po stronie północnej i południowej znajdują się parterowe skrzydła boczne, w części podpiwniczone, pozbawione w wyniku rujnacji pokrycia dachowego. Budynek pałacu jest murowany, tynkowany, o neoklasycystycznym wystroju elewacji z boniowaniem, architektonicznym opracowaniem otworów okiennych i drzwiowych oraz gzymsami międzykondygnacyjnymi i koronującym z kroksztynami. Elewacja frontowa jest dziewięcioosiowa, symetryczna z murowanym, czterokolumnowym gankiem, z tarasem poprzedzającym wejście. Elewacja tylna została ukształtowana jako dziewięcioosiowa w parterze i osmioosiowa w drugiej kondygnacji, akcentowana czteroosiowym ryzalitem pozornym z ozdobnym wyjściem na park krajobrazowy. W drugiej kondygnacji znajdują się półkoliste wnęki, mieszczące terakotowe, antykizujące rzeźby. W kolejnych kondygnacjach ryzalitu znajdują się elementy porządku toskańskiego i kompozytowego. Elewacje szczytowe są pięcioosiowe, akcentowane trzyosiowym ryzalitem. Układ pomieszczeń w parterze jest klasyczny z osią centralną, mieszczącą po wschodniej stronie sień z klatką schodową oraz salą ogrodową z ozdobnym wyjściem na założenie parkowe. Po obu stronach sieni znajdują się pomieszczenia boczne. Wystrój i wyposażenie wnętrza nie zachował się do dnia dzisiejszego. Wyjątek stanowią kominki o bogatym wystroju sztukatorskim z przedstawieniami heraldycznymi, znajdujące się w pomieszczeniach parteru i piętra. Ponadto, fragmentarycznie zachowały się XIX-wieczne dekoracje sztukatorskie sufitów. Pałac w Osieku powstał w kolejnych etapach, od końca XVII wieku, za czasów Paula von Branda, poprzez przebudowę z połowy XIX wieku podjętą za sprawą Christiana Carla Friedricha Augusta von Branda oraz pod koniec XIX wieku, po ustanowieniu majoratu przez Eusebiusa von Branda. Do najwcześniejszej fazy budowlanej należą partie piwnic o krzyżowych i kolebkowych sklepieniach oraz zapewne znaczne fragmenty murów obwodowych. Kolejnym etapem była przebudowa i rozbudowa z połowy i końca XIX wieku. W tym czasie nadano budowli charakter neoklasycystyczny z bogatym repertuarem detalu architektonicznego. Wymieniono również konstrukcję więźby dachowej, a na połaciach dachu założono łupek. W okresie powojennym, zwłaszcza w latach 60. XX wieku przystąpiono do

generalnego remontu pałacu z intencją przystosowania budynku do celów ośrodka wczasowego. Wykonano w tym czasie m.in. cementowe wylewki, schody oraz częściowo zmieniono układ pomieszczeń. Prace zostały jednak zaniechane i nieremontowany oraz niedostatecznie zabezpieczony obiekt popada od tego czasu w ruinę. Prywatni właściciele budynku, od 1994 roku, pomimo składanych deklaracji nie prowadzą szerzej zakrojonych robót budowlanych, ograniczając się jedynie do niewielkich prac zabezpieczających.

Osiek - park pałacowy

Park pałacowy w Osieku (niem. Wutzig) o powierzchni 9 ha rozplanowany został po pd. stronie drogi wiejskiej prowadzącej do Jeziora Osiek, w ramach zespołu pałacowego. Po przeciwnej, pn. stronie drogi znajduje się odrębny dziedziniec gospodarczy z XIX-wieczną zabudową folwarczną. Od zach. do założenia bezpośrednio przylegał kościół, rozebrany w okresie powojennym. Od strony



wjazdu pałac poprzedzał prostokątny dziedziniec reprezentacyjny, flankowany dwiema oficynami, z których zachowała się do dnia dzisiejszego pn. Osiek to dawny ośrodek dóbr ziemskich o genezie średniowiecznej. Od k. XV do pocz. XVII w. tutejsze dobra należały do rodziny von Vorhauer. W 1608 r. istniały w Osieku trzy odrębne własności ziemskie. Rozdrobnienie tutejszych włości odnotowano również w 1644 r. W 1663 r. majątek znalazł się w posiadaniu rodu von Brand, którego przedstawiciele pozostawali właścicielami Osieka, a wraz z nim również pobliskiego Chomętowa do 1945 r. W 1691 r. Paul von Brand na zrębach wcześniejszej budowli wybudował pałac i założył barokowy ogród. W 1715 r. tutejsze dobra należały do Christiana von Brand, królewskiego szambelana oraz jego brata Ernsta Ludwiga i ich kuzynów. Od 1794 r. właścicielem Chomętowa i Osieka był Christian von Brand, a od 1813 r. Christian Carl Friedrich August von Brand. W 1878 r. Osiek wraz z Chomętowem podniesione zostały do rangi majoratu, a jego właściciel pułkownik Eusebius von Brand był członkiem Izby Panów. W tym też czasie przebudowano oraz rozbudowano pałac w stylu neoklasycystycznym, a także założono park krajobrazowy. Po 1945 r. majątek został znacjonalizowany. Obecnie pałac wraz z założeniem parkowym jest nieużytkowany i niszczeje. Wraz z budową XVII-wiecznej rezydencji powstało barokowe założenie ogrodowe po pd. stronie pałacu, o układzie osiowym i symetrycznym. Ogród posiadał formę ozdobnego, prostokątnego parteru o kompozycji złożonej z roślinności niskiej, akcentowanej pojedynczymi drzewami. Obecnie w miejscu dawnego parteru ogrodowego znajduje się obszerna polana, która przechodzi w część zadrzewioną. Rozległy park krajobrazowy, rozciągający się od strony tarasu pałacowego, ukształtowany został na przełomie XVIII i XIX w. Jest on kompozycyjnie powiązany z architekturą pałacu. Główną oś kompozycji parkowej tworzy aleja grabowa, założona w poł. XIX w., ciągnąca się od pałacu do brzegu jeziora. Na pocz. XX w. teren pomiędzy aleją grabową a jeziorem zadrzewiono, nadając tej części parku charakter leśny. W obrębie dawnego założenia barokowego, drogi oraz ścieżki spacerowe tworzyły regularny i symetrycznym układ, który uległ całkowitemu zatarciu. Podstawowy

system komunikacji w parku tworzą dwie drogi: aleja grabowa wytyczona na osi pałacu i droga wzdłuż brzegu jeziora. Obie drogi schodzą się w pd. krańcu założenia parkowego. Zasadnicza część założenia, zadrzewiona na pocz. XX w., zajmuje skarpe nachyloną w kierunku jeziora, bez wytyczonego układu dróg i przejść wewnątrz parku. Drzewostan parku tworzy zwarte układy i aleje wzdłuż głównych dróg spacerowych. Wiekowe drzewa występują w najstarszej, przypałacowej części założenia. Ich wiek można określić od 180 do 200 lat. Na pozostałym terenie starodrzew parku liczy przeciętnie od 120 do 140 lat, łącznie z aleją grabową w zach. części założenia. Strukturę parku tworzą gatunki drzew liściastych z domieszką gatunków iglastych. Wiodący udział w drzewostanie parku posiadają następujące gatunki: lipa drobnolistna (*Tilia cordata*) i szerokolistna (*Tilia platyphyllos*), dąb szypułkowy (*Quercus robur*) i bezszypułkowy (*Quercus pertraea*), buk pospolity (*Fagus sylvatica*), robinia akacyjowa (*Robinia pseudoacacia*), klon pospolity (*Acer platanoides*) i jawor (*Acer pseudoplatanus*), jesion wyniosły (*Fraxinus excelsior*). W mniejszej ilości występuje grab pospolity (*Carpinus betulus*), wiąz górski (*Ulmus glabra*) i szypułkowy (*Ulmus laevis*) oraz kasztanowiec biały (*Aesculus hippocastanus*). Spośród gatunków iglastych wyróżnić należy w szczególności świerk pospolity (*Picea abies*), sosnę pospolitą (*Pinus sylvestris*) i wejmutkę (*Pinus strobus*), daglezień zieloną (*Pseudotsuga menziesii*) oraz modrzew europejski (*Larix decidua*). Podmokłe nabrzeże jeziora porastają okazy olszy czarnej (*Alnus glutinosa*). Układ przestrzenny parku zachował czytelną, historyczną formę, z głównymi elementami kompozycyjnymi założenia, takimi jak miejsce po dawnym ogrodzie barokowym, stanowiącym obecnie polanę widokową z główną osią kompozycyjną, aleja grabowa oraz główny układ dróg parkowych. Istotnie przekształcony został paradny dziedziniec dojazdowy do pałacu. W znacznym stopniu zubożeniu uległ starodrzew parku. Całość założenia wymaga rewaloryzacji, w ramach której należy odtworzyć historyczny kontekst pałacu, odtworzyć układ dawnego ogrodu, przeprowadzić zabiegi pielęgnacyjne przy drzewostanie, a także uzupełnić nasadzenia drzew. Priorytetowym zadaniem jest konserwacja i restauracja pałacu.

Ruiny Kościoła w miejscowości Ostrowite

W 1930 roku kościółek został poddany gruntownej renowacji. Była to skromna budowla z głazów narzutowych i cegły, z trójbocznym prezbiterium. Do kościoła przystawiona była niska, oszalowana wieża z dachem namiotowym. Wartość zabytkową kościółka podnosił ołtarz skrzydłowy.

Predella ukazywała zgodnie ze zwyczajem „Ostatnią Wieczerzę”. Nad cokołem w



polu głównym umieszczony był obraz Matki Boskiej z Dzieciątkiem. Najświętsza Paniienka stała na półksiężycu otoczonym gwieździstym niebem. Korona wskazywała na Królową Nieba, zaś miecz przed piersią symbolizował cierpiącą matkę. Oba skrzydła ołtarza były podzielone poziomo. Po lewej stronie na górze znajdował się wizerunek Św. Jana Chrzciciela,

między Św. Katarzyną, zaś z prawej strony na górze – Św. Jerzy pomiędzy Św. Apoliną i Urszulą. Na dole z lewej Zaśnięcie Najświętszej Marii Panny. Poszczególne części ołtarza dzielił ozdobny fryz w formie gotyckich maswerków. Kościół znajduje się w północnej części osady, około 200 metrów od zabudowań. Prowadzi do niego malownicza aleja klonowa. Pierwsza świątynia istniała tu już w XVI wieku, ale świadczą o niej jedynie pozostałości podłogi z tego okresu. W XVIII wieku wybudowano obecny kościół z cegły i kamienia polnego. Przylegała do niego drewniana, kwadratowa wieża konstrukcji szkieletowej (dzwonnica), po której nie pozostały żadne ślady. Ostatnie msze odprawiono tutaj w 1962. Wewnątrz znajdował się XVIII-wieczny szafiasty ołtarz ze starszymi figurami świętych i Matki Boskiej z Dzieciątkiem. Przeniesiono go do parafialnego kościoła w Dobiegniewie. Poddany został konserwacji w początkach XXI wieku. Kościół, a właściwie jego ceglano-kamienne ściany, został zabezpieczony jako trwała ruina umocniona opaskami betonowymi. Wokół świątyni rozciąga się cmentarz ewangelicki z licznymi nagrobkami, z których część ma interesujące formy - ściętych pni lub krzyży, a jeden zawiera insygnia kowalskie

Podlesiec - zabudowania folwarczne

Budynki znajdują się w miejscowości Podlesiec. Domy murowane służą obecnie jako budynki mieszkalne. Pozostałe obiekty są współwłasnością mieszkańców, którzy w miarę możliwości starają się prowadzić bieżące naprawy i remonty. Stan zadowalający, aczkolwiek część wymaga prac remontowych.

Kościół filialny p.w. Matki Różańcowej w Słonowie

Kościół pochodzi z drugiej połowy XIX wieku. Poświęcony został 1 października 1945 roku. Pozostałością po tym kościele jest dzwon o średnicy 60 cm, zdobiony jest elementami roślinnymi, puttami, herbem rodzinnym i figurą Matki Boskiej z Dzieciątkiem. Ufundowany przez rodziną von Marwitz, zaś odlany przez Fr. Voillarda z Frankfurtu n. O. w 1651 roku. W 1917 roku został zarekwirowany inny późniejszy dzwon o średnicy 55 cm z 1855 roku. Neogotycki kościół pochodzi z II połowy XIX wieku. Został poświęcony 1 października 1945 roku. Bezpośrednio po II wojnie światowej usunięto emporę biegnącą po ścianach długich obiektu, a zakrytą wydzielono pod zachodnią część empory. W końcu lat 80 – tych wieża kościelna ucierpiała od uderzenia pioruna, nowe pokrycie hełmu wykonano z blachy ocynkowanej. W 1993 roku przełożono pokrycie dachu korpusu kościoła, a jego wnętrze odmalowano.



Kościół filialny p.w. Wniebowzięcia NMP z początku XVIw. w Słwinie

W latach 1317 – 1361 prawo patronatu należało do rodziny Stim, następnie do klasztoru. W kościele znajduje się dzwon z 1546 roku, odlany przez Clausa Daberkowa. W 1890 roku kościół wyposażono w drugi dzwon o średnicy 49 cm w giserni G. Colliera z Zahlendorf, który w 1917 roku został przetopiony na cele militarne. Jako świątynia katolicka kościół w Słwinie został poświęcony w 1947 roku, nosząc początkowo tytuł Św. Michała, zaś obecnie jest p. w. Wniebowzięcia NMP. Po II wojnie światowej usunięto większość pierwotnego wyposażenia m. in. ołtarz amonowy i stół liturgiczny z piaskowca. Obecnie wystrój jest autorstwa Jana Ubermana i pochodzi z lat 70 – tych.



Stare Osieczno, dawny schron obserwacyjny na terenie dawnego cmentarza ewangelickiego

Podczas budowy Wału Pomorskiego (Pommernstellung) w Starym Osiecznie powstał silny węzeł obronny, którego głównym punktem był znajdujący się kilkaset metrów na południowy zachód od kościoła dwukondygnacyjny schron, tzw. B-Werk nazwany "Dromaderem" (niem. Dromedar - napis odlany w betonie, czytelny na fragmencie potrzaskanej ściany). Na zachód od wsi, w lasach po obu stronach drogi nr 22 znajduje się sporo zrujnowanych schronów bojowych. Niezwykłą atrakcją jest zachowany w nienaruszonym stanie schron obserwacyjny. Stanowi ciekawy przykład maskujących zabiegów stosowanych przez projektantów umocnień Wału Pomorskiego. Obiekt zlokalizowano w narożniku cmentarza, dziś zapomnianego, porośniętego lasem miejsca pochówku ewangelików ze Starego Osieczna. Obserwator mógł z niego lustrować odcinek doliny Drawy w rejonie przeprawy przez szczeliny w małej pancernej kopule, mieszczącej się w podstawie betonowego słupka cmentarnego ogrodzenia! Do dziś zachowała się zarówno kopuła, jak i schodki prowadzące do wnętrza nienaruszonego schronu. Zamaskowany, z powodzeniem mógł uchodzić za jeden z grobowców. Stary cmentarz znajduje się w klinie, który tworzą droga nr 22 z lokalną szosą do Głuska. Słupek, na którym namalowano niebiesko-białą "kopertę" - znak obiektu zabytkowego - stoi ok. 100 m na wschód od szosy.



Kościół filialny p.w. Podwyższenia Krzyża Św. z XVIIIw. w Wologoszczy

Nieznana jest niestety forma i konstrukcja tej najstarszej świątyni. Kościół prawdopodobnie został zniszczony w czasie wojny trzydziestoletniej. Następny kościół pochodził z lat powojennej odbudowy. W 1649 roku ufundowano dzwon o średnicy 67 cm, który był odlany w pracowni Fr. Voillarda z Frankfurtu n. O. Dzwon ten istniał jeszcze w 1920 roku, w przeciwieństwie do młodszego dzwonu z 1847 roku o średnicy 50cm wykonanego przez Theodora Vossa ze Szczecina, który został zarekwirowany na cele wojenne w 1917 roku. Kościół szachulcowy został wzniesiony najprawdopodobniej w XVIII wieku. Kościół p. w. Podwyższenia Krzyża Św. został odbudowany na fundamentach starego kościoła i poświęcony 7 października 1984 roku.



5. SPODZIEWANE ZAGROŻENIA ZABYTKÓW NA OBSZARZE GMINY DOBIEGNIEW

Najczęściej występującymi katastrofami (klęskami żywiołowymi) na terenie Polski, a więc także na terenie Gminy Dobiegniew są:

Zagrożenia naturalne (obiektywne):

powódź - zagrożenie takie nie występuje, mogą niekiedy wystąpić lokalne lub na większą skalę podtopienia wywołane intensywnymi opadami deszczu, gradu;

huragan, wichury, trąby powietrzne -na terenie gminy odnotowano kilka silnych wiatrów, jednak występują sporadycznie nie niosą w sobie dużego niebezpieczeństwa;

wyładowania atmosferyczne – zabezpieczenie stanowią tu odgromniki;

upały i mrozy -tego rodzaju zagrożenia nie stanowią realnego niebezpieczeństwa dla obiektów zabytkowych.

Zagrożenia wywołane przez człowieka (subiektywne):

kradzieże -gromadzone w obiektach zabytkowych eksponaty, posiadają wielką wartość kulturową i mogą przynieść znaczne korzyści dla złodzieja;

włamania -ten rodzaj zagrożenia jest bardzo realny. Obiekty są usytuowane na dużej przestrzeni (brak ochrony) są narażone na tego typu zdarzenia. Konieczna jest zmiana systemu ochrony, wsparcie jej systemami elektronicznymi wraz z możliwością udzielenia realnej pomocy z zewnątrz (Policja, Grupy Interwencyjne).

zakłócanie porządku publicznego -w trakcie imprez plenerowych, gromadzących jednorazowo większą liczbę osób możliwe są tego typu zdarzenia. Obecność w tym

czasie na miejscu pracowników ochrony oraz współpraca z Policją może skutecznie tego typu zdarzeniom zapobiegać, a w przypadku ich wystąpienia pozwoli na skuteczną interwencję sił porządkowych. Istnieje również możliwość dewastacji obiektów zabytkowych;

wandalizm, niszczenie mienia -jest to realne zagrożenie wynikające również z faktu rzeczywistej dostępności obiektów zabytkowych. Przeciwdziałać tego typu zagrożeniom powinni mieszkańcy danej miejscowości, osoby zwiedzające instruując. Przeciwdziałać powinni mieszkańcy, Rady Sołectkie oraz organizacje społeczne.

zalanie, podtopienia –mogą wystąpić;

awarie obiektów hydrotechnicznych –nie występują;

pożary –mogą wystąpić;

akty terrorystyczne –mogą wystąpić;

katastrofy budowlane związane z:

1) wybuchem gazu –mogą wystąpić;

2) osunięciem gruntu –nie występuje;

konflikt zbrojny – położenie zabytków w pobliżu strategicznych celów wojskowych – w przypadku konfliktu zbrojnego może ulec uszkodzeniu kościół p.w. Chrystusa Króla w Dobiegniewie, który położony jest w pobliżu drogi strategicznej, po której przemieszczać się będą wojska własne lub sojusznice.

P - pożar

Z - zalanie, podtopienie,

H - huragan , silna wichura,

T - zagrożenia terrorystyczne,

CH - zagrożenie chemiczne,

W - zagrożenia wojenne

Miejscowość	Obiekt	Nr rejestru zabytków	Data wpisu do rejestru zabytków	Rodzaje zagrożeń					
				P	Z	H	T	CH	W
Chomętowo	kościół murowany ewangelicki ob. filialny rzymskokatolicki pw. Dzieciątka Jezus	L-133/A	2004.02.26.	X		X	X	X	X
Chomętowo	spichlerz obronny gotycki	1959/A	1973.10.04	X		X	X	X	X
Dobiegniew	kościół parafialny rzymskokatolicki pw. Chrystusa Króla	L-186/A	2005.11.25.	X		X	X	X	X
Dobiegniew	Arsenał	L-291/A	2010.03.19	X		X	X	X	X
Dobiegniew	baszta z fragmentem murów	198/A; KOK-I-23/76	1961.03.16; 1976.10.22.	X		X	X	X	X
Grąsy	dwór murowany	KOK-I-407/92	1992.07.21	X	X	X	X	X	X
Grąsy	Młyn	KOK-I-272/79	1979.09.24	X	X	X	X	X	X
Ługi	Kościół prawosławny	L-56/A	2002.02.28	X		X	X	X	X
Mierzęcín	kościół murowany ewangelicki ob. filialny rzymskokatolicki pw. Wniebowzięcia NMP	L-128/A	2004.02.02.	X		X	X	X	X
Mierzęcín	pałac murowany	48/A; KOK-I-3/76	1954.10.12; 1976.10.21	X		X	X	X	X
Mierzęcín	park pałacowy	KOK-I-	1979.10.05	X		X	X	X	X

		276/79							
Osiek	Pałac	543/A: KOK-I- 271/79	1963.05.30; 1979.09.24.	X	X	X	X	X	X
Osiek	Park pałacowy	KOK-I- 334/89	1989.12.20.	X	X	X	X	X	X
Ostrowite	ruina kościoła	KOK-I- 404/92	1992.06.23	X		X	X	X	X
Podlesiec Zabudowania folwarczne	dom I murowany z zespołu folwarku	1924/A	1971. 04. 19	X	X	X	X	X	X
	dom II murowany z zespołu folwarku	1924/A	1971. 04. 19	X	X	X	X	X	X
	obora I murowana z zespołu folwarku	1924/A	1971. 04. 19	X	X	X	X	X	X
	obora II drewniana z zespołu folwarku	1924/A	1971. 04. 19	X	X	X	X	X	X
	obora III murowana z zespołu folwarku	1924/A	1971. 04. 19	X	X	X	X	X	X
	stodoła murowana z zespołu folwarku	1924/A	1971. 04. 19	X	X	X	X	X	X
	spichlerz murowany z zespołu folwarku	1924/A	1971. 04. 19	X	X	X	X	X	X
	stajnia murowana z zespołu folwarku	1924/A	1971. 04. 19	X	X	X	X	X	X
Słonów	kościół murowany ewangelicki ob. parafialny rzymskokatolicki pw. MB Różańcowej	L-130/A	2004.02.03	X	X	X	X	X	X

Słowin	kościół murowany ewangelicki ob. filialny rzymskokatolicki pw. Wniebowzięcia NMP	500/A	1965.12.22	X		X	X	X	X
Stare Osieczno	Dawny schron obserwacyjny na terenie dawnego cmentarza ewangelickiego	L-652/A	2014.06.09	X	X	X	X	X	X
Wologoszcz	kościół szachulcowy ewangelicki ob. filialny rzymskokatolicki pw. Podwyższenia Krzyża Św	298/A	1958.07.05	X		X	X	X	X

6. OCHRONA ZABYTKÓW NA WYPADEK SYTUACJI KRYZYSOWYCH W CZASIE POKOJU - PROCEDURY POSTĘPOWANIA

6.1. POŻAR

Procedura postępowania w razie pożaru jest określona w Instrukcjach i planach ochrony przeciwpożarowej, które winny posiadać jednostki organizacyjne będące właścicielami obiektów zabytkowych.

Szczególnie istotnym elementem, który musi być uwzględniony w zabezpieczeniu przeciwpożarowym obiektów zabytkowych i w prowadzeniu akcji ratowniczo-gaśniczej w razie pożaru jest priorytet zabezpieczenia i ratowania obiektów wpisanych do rejestru zabytków lub będących w trakcie procedury wpisu w taki sposób, aby podlegały one szczególnej ochronie, zaraz po przedsięwzięciach służących ochronie życia ludzkiego.

Do takich przedsięwzięć należy w szczególności:

1. zabezpieczenie ognioochronne obiektów drewnianych i elementów konstrukcyjnych z drewna.
2. utrzymanie w sprawności i sprawdzenie działania sygnalizacji alarmu przeciwpożarowego i monitoringu jeśli taki funkcjonuje.
3. zapewnienie sprawności, gotowości umiejętności obsługi podręcznego sprzętu gaśniczego.
4. przygotowanie do własnych działań ratowniczych w oparciu o grupę zabezpieczającą - ratowniczą i sprzęt podręczny, która będzie szkolona z elementami ćwiczeń praktycznych,

5. w razie wybuchu pożaru podjęcie próby lokalizacji źródła ognia i jego stłumieniu w zarodku przy pomocy podręcznego sprzętu gaśniczego, zamykania dopływu świeżego powietrza (tlenu), wyłączeniu zasilania.

6. zabezpieczenie na miejscu lub demontaż i wynoszenie cennych i palnych elementów wyposażenia architektonicznego (np. zdobionych drzwi, itp.) z wykorzystaniem pracowników znajdujących się w obiektach zabytkowych.

7. po przybyciu jednostki ratowniczo - gaśniczej Państwowej Straży Pożarnej, podporządkowanie wszystkich działań dowódcy akcji oraz udzielanie pomocy i niezbędnych informacji.

8. czuwanie nad zachowaniem szczególnej ostrożności podczas gaszenia pomieszczeń o bogatym wystroju architektonicznym i plastycznym.

9. uczestniczenie w dokumentowaniu działań i strat, ustaleniu przyczyn pożaru i podejmowaniu działań zabezpieczających po pożarze.

10. po zakończeniu akcji ratowniczo - gaśniczej, zabezpieczenie i przeszukanie pogorzeliska, poinformowanie Lubuskiego Wojewódzkiego Konserwatora Zabytków i Burmistrza Gminy o stratach, szkodach i ewentualnych potrzebach pomocy, na „formularzu zgłoszenia strat o zabytkach”.

11. przystąpienie do prac zabezpieczających i konserwatorskich celem przywrócenia poprzedniego stanu obiektów.

12. w razie potrzeby wprowadzenie zmian i uzupełnień aktualizacyjnych do Planu Ochrony Zabytków.

6.2. PODTOPIENIA I ZALANIA.

Podtopienia i miejscowe zalania mogą wystąpić w związku z długotrwałymi i intensywnymi opadami deszczu. Zjawiska te mają miejsca szczególnie w okresie jesiennym oraz wiosennym. Podtopienia i miejscowe zalania mogą również wystąpić wiosną w czasie szybkiego topnienia pokrywy śnieżnej. Zjawiska te powodują podniesienie poziomu wód gruntowych i zwiększone zwilgocenie fundamentów oraz piwnic. Braki w drożności kanałów burzowych i zewnętrznej instalacji przeciwdeszczowej obiektów budowlanych powodują wycieki i miejscowe zalania ścian, stropów itp. Podobne skutki może spowodować awaria sieci wodociągowo - kanalizacyjnej i centralnego ogrzewania. Zalania budynków od góry mogą nastąpić w razie łącznego wystąpienia silnej wichury i ulewy, najczęściej podczas burzy, jeśli dojdzie do zerwania części lub całości pokrycia dachu. Na terenie gminy, obiekty zabytkowe są w minimalnym stopniu narażone na podtopienie czy zalanie obiektu zabytkowego od góry.

W celu zminimalizowania ewentualnych strat, należy podjąć następujące działania polegające na:

1. obserwowaniu zjawisk pogodowych i analizowaniu prognoz krótkoterminowych oraz długoterminowych.
2. utrzymaniu łączności i wymianie informacji ze Stanowiskiem Kierowania OC
3. przestrzeganiu terminów i rzetelności wykonywania przeglądów i remontów instalacji i urządzeń wodno - kanalizacyjnych oraz założenia rynien na budynkach, instalacji odgromowej a także kanalizacji przeciwdeszczowej.
4. aktualizowaniu składu, szkoleniu i utrzymaniu w gotowości do działania grupy zabezpieczająco -ratowniczej utworzonej przy obiekcie zabytkowym. (zadania właściciela lub użytkownika obiektu zabytkowego).
5. wytypowaniu miejsc najbardziej zagrożonych podtopieniem (zalaniem) w przypadku obfitych i długotrwałych opadów,
6. sprawdzeniu szczelności, zamocowaniu zamknięć drzwi, okiennic, okien i usunięciu występujących braków i uszkodzeń.
7. przygotowanie materiałów, narzędzi i urządzeń do ratowania i doraźnego usuwania uszkodzeń w razie zalania z innych przyczyn -takich jak: łopaty, kilofy, łomy, piły ręczne i spalinowe, siekiery, podnośniki hydrauliczne, wózki, drabiny, młoty i młotki, gwoździe, deski, krokwie, łąty, palety, płyny, folie budowlane, taśmy uszczelniające, papę, liny, sznurek, blachę ocynkowaną, rury PCV - o różnych profilach złączki, uszczelniacze bitumiczne, materiały szybkowiążące, szmaty, pakuchy, wiadra, kotły i inne zbiorniki na wodę, pompy, nożyce do cięcia blachy, węże do wody, buty gumowe, rękawice ochronne, peleryny, zapasy żywności i wody pitnej i do celów higienicznych, środków opatrunkowych mi dezynfekcyjnych, podręcznego sprzętu oświetleniowego (latarki, lampy naftowe i świece.) itp.,
8. utrzymywaniu w gotowości i przygotowaniu do uruchomienia awaryjnego zasilania i oświetlenia zastępczego, wyłączeniu zasilania energetycznego w obiektach - pomieszczeniach które ulegają zalaniu bądź zostały zalane.
9. usunięciu z otoczenia budynków przedmiotów mogących być zabranymi przez wodę (ławki, tablice informacyjne, kosze na śmieci itp.)
10. prowadzenie działań ratowniczych własnymi siłami (grupami zabezpieczenia i ratownictwa utworzonymi przy obiektach zabytkowych) w zależności od sytuacji i w razie potrzeby organizowania i wyposażania sił wsparcia.
11. dokumentowaniu strat i prowadzonych działań, prowadzonych wstępnych prac doraźnie zabezpieczających zabytki przed dalszym zniszczeniem, katastrofą budowlaną itp. w miejscach uszkodzeń.

12. osuszeniu i wietrzeniu pomieszczeń, sprzątanii i wywóźce śmieci i zniszczonych elementów.

13. prowadzenie oceny i wyceny strat, przy udziale uprawnionego rzeczoznawcy, informowaniu organów założycielskich i Lubuskiego Wojewódzkiego Konserwatora Zabytków i Burmistrza Gminy o stratach (formularz zgłoszenia strat w zabytkach) i ewentualnych potrzebach pomocy rzeczowej, specjalistycznej i finansowej.

14. opracowaniu wniosków i aktualizowaniu planu ochrony zabytków.

6.3. WYSTĄPIENIE KATASTROFALNYCH ZJAWISK ATMOSFERYCZNYCH.

Warunkami takimi na terenie Polski, a tym samym na terenie gminy mogą być w szczególności huraganowe wiatry pochodzenia burzowego lub wynikające z przechodzenia frontów atmosferycznych lub z anomalii pogodowych. Mogą im towarzyszyć, w zależności od pory roku gwałtowne ulewy, gradobicia lub śnieżyce.

W przypadku bezpośredniego zagrożenia lub wystąpienia w/w zjawisk będą wykonywane następujące czynności:

1. śledzenie komunikatów w środkach masowego przekazu,
2. zaktualizowanie oceny stanu zagrożenia zabytkowych obiektów, ich stanu technicznego, stanu otaczającego drzewostanu, oraz drzew stanowiących pomniki przyrody,
3. sprawdzenie stanu obecności pracowników, ze szczególnym uwzględnieniem członków grup zabezpieczenia i ratownictwa zabytków,
4. powiadomienie pracowników o zagrożeniu i zapewnieniu dojazdu osób niezbędnych do prac zabezpieczających i akcji ratowniczej,
5. ograniczenie działalności jednostki w zależności od sytuacji i ostrzeżenie przebywających gości o zagrożeniu i zasadach postępowania w razie katastrofy,
6. sprawdzenie stanu zabezpieczenia w środki materiałowe i techniczne, wodę pitną, żywność, medykamenty itp. Do funkcjonowania jednostki prowadzącej akcję ratowniczą i udzielania pierwszej pomocy, dokonanie niezbędnych uzupełnień,
7. przygotowanie zabytkowych obiektów do funkcjonowania w warunkach ograniczonej ilości pracowników, utrudnień w komunikacji, łączności, dostawach wody, energii, gazu i zaopatrzenia,
8. zamknięcie (zaryglowania) i w miarę potrzeb dodatkowe zabezpieczenie zagrożonych otworów drzwiowych i okien (workami z piaskiem, ekranami, zaporami itp.)
9. usunięcie z terenu przedmiotów nie przytwierdzonych trwale do podłoża mogących ulec przemieszczeniu,

10. odsunięcie od okien cennych przedmiotów, w tym eksponatów i wyposażenia, przeniesienie ich w bezpieczne lub dosunięcie (dostawienie) do ścian, zabezpieczenie przed przesunięciem i okrycie osłonami (folią, brezentem itp.)
11. reagowanie na działanie czynników niszczących i prowadzenie akcji ratowniczej wydzielonymi siłami grupy zabezpieczająco - ratowniczej,
12. organizowanie dodatkowego wsparcia dla sił prowadzących działania ratownicze,
13. alarmowanie w razie potrzeby Gminnego Zespołu Zarządzania Kryzysowego a także specjalistycznych sił ratowniczych (PSP, OSP itp.),
14. organizowanie pierwszej pomocy dla osób poszkodowanych w czasie katastrofy i akcji ratowniczej, alarmowanie w razie potrzeby sił ratownictwa medycznego,
15. zabezpieczenie uszkodzonych obiektów i elementów przed dalszą destrukcją,
16. usuwanie zniszczonych, nieprzydatnych elementów, połamanych drzew, wywóz gruzu, śmieci itp.,
17. dokonywanie oceny i szacowania strat, przy pomocy uprawnionego rzeczoznawcy,
18. dokumentowanie strat i prowadzonych działań ratowniczych i zabezpieczających,
19. informowanie organu założycielskiego, Lubuskiego Wojewódzkiego Konserwatora Zabytków oraz Burmistrza Gminy o poniesionych stratach (na formularzu zgłoszenia strat), podjętych działaniach i o ewentualnych potrzebach pomocy,
20. przywrócenie stanu utrzymania zabytków sprzed katastrofy,
21. opracowanie wniosków i aktualizacja planu ochrony zabytków.

6.4. ZAGROŻENIE ŚRODKAMI BIOLOGICZNYMI, CHEMICZNYMI I PROMIENIOTWÓRCZYMI

Skażenia środkami toksycznymi mogą wystąpić na skutek katastrof komunikacyjnych na przebiegających w pobliżu szlakach drogowych, a także w wyniku ataku zbrojnego lub terrorystycznego z użyciem broni chemicznej lub biologicznej. Zagrożenie środkami promieniotwórczymi może mieć takie same źródła lub być skutkiem awarii w nawet odległych elektrowniach atomowych lub zakładach wykorzystujących w produkcji substancje promieniotwórcze. Sygnał alarmowy w przypadku zagrożenia może być nadany w systemie OC, Zarządzania Kryzysowego, przez radio, TV, telefon, fax., syreny alarmowe, ruchome środki nagłaśniające lub inny wewnętrzny system informacji i ostrzegania.

W razie zagrożenia bądź ataku podjęte będą następujące działania:

1. włączenie odbiorników PR i TV na program lokalny i śledzenie sygnałów ostrzegawczych z Gminnego Zespołu Zarządzania Kryzysowego,

2. zawiadomienie pracowników oraz innych osób przebywających w obiektach zabytkowych o zagrożeniu i ich wyprowadzeniu z przewidywanego rejonu największego zagrożenia, w kierunku pod wiatr od spodziewanego kierunku zagrożenia, a ze strefy skażonej - poprzecznie do kierunku wiatru, unikanie jakiegokolwiek zetknięcia się z opadami radioaktywnymi, skażonym terenem lub przedmiotami,
3. zachowanie spokoju, rozwagi i przeciwdziałanie przejawom samowoli i paniki,
4. wyłączenie urządzeń wentylacyjnych i klimatycznych, zamknięcie i uszczelnienie okien, drzwi i otworów wentylacyjnych, okrycie folią zabytków, sprzętów i wyposażenia,
5. przygotowanie podręcznych środków ochronno - ratowniczych i odtrutek jak maski przeciwgazowe i przeciwpyłowe, maseczki z tkaniny, okulary ochronne, wilgotne tampony, płaszcze i rękawice ochronne, buty gumowe, nakrycia głowy, gaza, wata, woda, kwas octowy, woda utleniona, oliwa jadalna, olej parafinowy, spirytus, mydło i środki piorące, wiadra, szczotki, odkurzacze,
6. wykonywanie poleceń osób i organów kierujących akcją ratowniczą,
7. zgromadzenie w szczelnych opakowaniach i pomieszczeniach zapasów wody pitnej i żywności, a w razie bezpośredniego zagrożenia, powstrzymanie się od spożywania posiłków, napojów, palenia tytoniu i wykonywania prac wymagających dużego wysiłku fizycznego,
8. wyprowadzanie ludzi z rejonów i pomieszczeń skażonych do bezpiecznych uszczelnionych pomieszczeń, miejsc i ukryć,
9. organizowanie pierwszej doraźnej pomocy dla osób poszkodowanych,
10. w miarę potrzeby -wezwanie służb ratowniczych poprzez Stanowisko Kierowania OC lub Policję oraz udzielanie im pomocy,
11. do odwołania alarmu nie opuszczanie uszczelnionych pomieszczeń, nie podchodzenie do okien, drzwi i otworów wentylacyjnych,
12. rozpoczęcie zabiegów sanitarnych, odkażania i dezynfekcji osób poszkodowanych po przeniesieniu do miejsc bezpiecznych w następującej kolejności:
 - zdjęcie z poszkodowanego odzieży, butów i innych przedmiotów osobistych,
 - umieszczenie zdjętych rzeczy i przedmiotów osobistych w specjalnych zamkniętych workach i ich pozostawienie w strefie skażenia, jako materiałów niebezpiecznych,
 - usunięcie zanieczyszczeń za pomocą środków podręcznych (tamponu, chusteczki, itp.),
 - umycie miejsc skażonych dużą ilością ciepłej wody z dodatkiem mydła lub łagodnych detergentów, pod łagodnym ciśnieniem ze zwróceniem szczególnej uwagi na oczy, błony śluzowe, fałdy skóry, pachwiny itp. (oczy przemywać samą wodą),
 - stosowanie środków odkażających - przy skażeniu środkami paraliżującymi, parzącymi i duszącymi, do mycia stosować 5% roztwór podchlorynu wapnia, przy

łzawiących - wody z szarym mydłem, przy skażeniach środkami biologicznymi i radiologicznymi - mycie mydłem i wodą całego ciała,

13. przystąpienie do wietrzenia, odkażania i dezaktywacji pomieszczeń niezwłocznie po odwołaniu alarmu
14. usunięcie niepotrzebnych, skażonych przedmiotów i materiałów
15. wykorzystywanie środków ochrony osobistej
16. w razie potrzeby wezwanie specjalistycznych sił ze sprzętem, toksykologa
17. określenie strat i szkód i powiadomienie organu założycielskiego oraz Burmistrza Gminy
18. doprowadzenie obiektów, terenu i wód do stanu wyjściowego,
19. odtworzenie niezbędnych zapasów,
20. wykorzystanie doświadczeń praktycznych do aktualizacji planu ochrony zabytków.

6.5. KATASTROFA BUDOWLANA, TECHNICZNA, KOMUNIKACYJNA LUB ZNISZCZENIE OBIEKTÓW BUDOWLANYCH I INFRASTRUKTURY TECHNICZNEJ.

Katastrofa budowlana lub miejscowe zniszczenia w obiektach na obszarze miasta mogą być powodowane:

1. wybuchem gazu lub innych paliw, substancji łatwopalnych oraz materiałów niebezpiecznych przewożonych taborem po szlakach komunikacyjnych na terenie gminy,
2. rozszczelnieniem instalacji wewnętrznych (gazowej, CO, wodociągowo -kanalizacyjnej),
3. osunięciem stropów,
4. tąpnięciem gruntu,
5. naruszeniem ważnych elementów konstrukcyjnych budynków,
6. osuwiskami i rozmyciem gruntu w miejscowościach usytuowania budynków (przy rozlewiskach, miejscach prac ziemnych),
7. jako skutki wtórne katastrofy lotniczej.

Katastrofa budowlana lub techniczna może wystąpić samoistnie, na skutek działania przyrody lub może być wynikiem błędu w sztuce budowlanej, zaniechania lub zaniedbań w konserwacji budynków, działania sił niszczących uruchomionych przez człowieka, katastrof komunikacyjnych itp. W razie bezpośredniego zagrożenia katastrofą budowlaną lub techniczną bądź ich nagłego wystąpienia podjęte zostaną następujące działania:

1. powiadomienie kierownictwa obiektów i pracowników o zagrożeniu lub zdarzeniu,
2. zorganizowanie wyprowadzenia ludzi z zagrożonego rejonu,
3. doraźne zabezpieczenie zagrożonych miejsc,
4. wyłączenie głównych instalacji w budynku (elektrycznej, gazowej, wodnej i CO),
5. zaalarmowanie w razie potrzeby służb porządkowych i ratowniczych (Policja, Państwowa Straż Pożarna , Gminny Zespół Zarządzania Kryzysowego),
6. zabezpieczenie terenu katastrofy i niedopuszczanie osób postronnych,
7. wykonywanie poleceń oraz udzielanie informacji i pomocy kierującemu akcją ratowniczą,
8. udzielanie pierwszej pomocy osobom poszkodowanym,
9. ratowanie cennych elementów wystroju architektonicznego i zabytkowego wyposażenia
10. zabezpieczenie miejsca katastrofy i uszkodzonych fragmentów budowli przed dalszą destrukcją i niszczącym wpływem warunków atmosferycznych,
11. dokumentowanie strat i przeprowadzonych działań,
12. wstępna ocena szkód i strat,
13. informowanie organu założycielskiego, Lubuskiego Wojewódzkiego Konserwatora Zabytków oraz Burmistrza Gminy o poniesionych stratach i szkodach (na formularzu zgłoszenia strat), o potrzebach pomocy materialnej i eksperckiej,
14. stopniowe przywracanie stanu wyjściowego poprzez usuwanie zniszczeń i przystąpienie do prac remontowych,
15. wprowadzenie niezbędnych korekt i uzupełnień do planu ochrony zabytków.

6.6. ZAGROŻENIE ATAKIEM TERRORYSTYCZNYM.

Terroryzm polega na przemyślanym i skrytym zastosowaniu środków przemocy w celu wywołania strachu, paniki oraz spowodowania strat ludzkich i zniszczeń określonych obiektów i wyposażenia, dla osiągnięcia celów politycznych, ekonomicznych, militarnych lub społecznych. Akty terrorystyczne mają często podłoże etniczne, kulturowe lub religijne.

Akty terrorystyczne mogą mieć formę rzeczywistą lub pozorowaną i przejawiać się w postaci rzeczywistego zagrożenia atakiem bądź powiadamiania przez sprawców o zagrożeniach (podłożeniu ładunku wybuchowego itp.) celem zastraszenia określonych organów i społeczności.

Najczęściej spotykane rodzaje ataków terrorystycznych to:

1. podkładanie w miejscach zgromadzeń publicznych, przebywania ważnych osobistości itp. ładunków wybuchowych.
2. atakowanie ważnych obiektów środkami wybuchowymi lub zapalającymi.
3. zamachy na ważne osobistości z użyciem broni.
4. rozpylanie lub rozlewanie niebezpiecznych substancji chemicznych, biologicznych lub promieniotwórczych.
5. zakażenie ujęć wodnych lub żywności.
6. wysyłanie lub dostarczenie (doręczenie) przesyłek zawierających niebezpieczne ładunki lub substancje.
7. zajmowanie ważnych budynków lub innych reprezentacyjnych obiektów użyteczności publicznej.
8. zajmowanie i wykorzystywanie dla własnych celów zabytków i miejsc kultu religijnego podlegających ochronie, połączenie często z aktami wandalizmu i grabieży.
9. celowe uszkodzenia instalacji i urządzeń mających wpływ na bezpieczeństwo osób i mienia.
10. uprowadzenia osób w celu zastraszenia lub wymuszenia okupu.

Prawie wszystkie spośród wyżej wymienionych rodzajów ataków terrorystycznych mogą wystąpić w warunkach funkcjonowania niektórych obiektów zabytkowych, narażając na niebezpieczeństwo ludzi tam przebywających. W razie organizowania na obiektach imprez lub uroczystości i innych przedsięwzięć z udziałem ważnych osobowości (polityków, twórców kultury itp.) - grupujących większe ilości osób - obowiązuje zachowanie szczególnej ostrożności i czujności przez wszystkich uczestników i pracowników oraz stosowanie się do poleceń organów odpowiedzialnych za bezpieczeństwo i udzielanie im niezbędnej pomocy.

Na wypadek zagrożenia bezpośrednim napadem terrorystycznym lub w razie podłożenia niebezpiecznego ładunku na terenie obiektów zostaną podjęte następujące działania:

1. utrzymanie w stałej gotowości systemu, personelu i urządzeń lub w razie podłożenia osób i mienia w obiektach tych dozoru wewnętrznego, monitoringu i ochrony zewnętrznej oraz alarmowania, łączności i powiadamiania o zagrożeniach,
2. prowadzenie szkoleń i sprawdzianów pracowników,
3. wnikliwa i dyskretna kontrola dostępu osób z zewnątrz na teren obiektów w szczególności w przeddzień i w dniu spotkań z udziałem osobistości ze świata polityki, kultury, nauki itp. oraz przy okazji organizacji imprez z udziałem większej ilości osób,

4. sprawdzenie czy w pomieszczeniach oraz miejscach ogólnodostępnych nie znajdują się przedmioty nie stanowiące ich stałego wyposażenia lub pozostawienia przez osoby przebywające w obiektach,
5. zwrócenie uwagi na ślady przemieszczenia oraz zmiany w wyglądzie przedmiotów i urządzeń oraz na wszelkie dodatkowe dźwięki i sygnały nieznanego pochodzenia,
6. przyjęcie zawiadomienia o podłożeniu ładunku lub zlokalizowanie niebezpiecznego przedmiotu, ze zwróceniem uwagi na ustalenie miejsca położenia, opisu ładunku (przedmiotu), rodzaju, siły i czasu rażenia, numeru telefonu i podstawowych danych osoby zgłaszającej (imię i nazwisko, adres) źródła uzyskania informacji (bezpośredniego lub pośredniego),
7. powiadomienie przez osobę, która zauważyła przedmiot niewiadomego pochodzenia lub przyjęła zawiadomienie o podłożeniu ładunku dyrektora, kierownika jednostki,
8. zaalarmowanie dyżurnego Komendy Policji o zgłoszeniu podłożenia ładunku wybuchowego lub zauważeniu podejrzanego przedmiotu, z podaniem danych i numeru telefonu i odnotowanie imiennego potwierdzenia zgłoszenia,
9. zarządzanie i zorganizowane przeprowadzenie ewakuacji osób i personelu z zagrożonego obiektu lub obszaru,
10. uniemożliwienie dostępu osobom postronnym,
11. w miarę możliwości sprawdzenie wiarygodności przyjętego zgłoszenia bez zbliżania się do niebezpiecznego ładunku (przedmiotu) lub miejsca gdzie się on znajduje,
12. zapobieganie przejawom dezinformacji, szerzenia strachu lub paniki, izolowanie osób utrudniających akcję rozpoznawczo -ratowniczą,
13. przekazanie informacji i udzielanie pomocy siłom interwencyjnym Policji, ze zwróceniem szczególnej uwagi na lokalizację niebezpiecznych przedmiotów newralgicznych punktów obiektu oraz podjęte dotychczas działania,
14. wykonywanie poleceń kierującego akcją, w tym podejmowanie kolejnych działań w zakresie ewakuacji osób, mienia i udzielanie pierwszej pomocy osobom poszkodowanym, z w razie potrzeby korzystanie z pomocy wyspecjalizowanej jednostki ratowniczej,
15. udzielenie pomocy policji w ustaleniu przyczyn, przebiegu i sprawców zdarzenia oraz w sporządzeniu protokołu,
16. powiadomienie o zdarzeniu organu założycielskiego i Burmistrza Gminy a w razie strat w zabytkach również Lubuskiego Wojewódzkiego Konserwatora Zabytków (na formularzu zgłoszenia strat w zabytkach) i ewentualnych potrzebach pomocy
17. wprowadzenie stosownych zmian i uzupełnień do planu ochrony zabytków, z wykorzystaniem uzyskanych doświadczeń i wniosków

18. dokumentowanie przebiegu zdarzenia i szacowanie ewentualnych strat

W razie otrzymania niebezpiecznej przesyłki będą podjęte następujące działania:

1. powstrzymanie się od otwierania (naruszenia) przesyłki lub potrząsania nią i pozostawienie jej na miejscu w miarę możliwości w zamkniętym pojemniku lub torbie plastikowej bądź przykrywając przesyłkę folią, papierem,
2. obserwowanie czy z przesyłki nie wydobywa się jakaś substancja lub podejrzane dźwięki,
3. opuszczenie, zamknięcie drzwi i okien oraz odizolowanie od ruchu osób pomieszczenie i obiektu w którym znajduje się przesyłka,
4. wyłączenie urządzeń wentylacyjnych i klimatyzacji w obiekcie,
5. zawiadomienie Policji i w razie potrzeby specjalistycznych służb ratowniczych (ratownictwa chemicznego, medycznego itp.),
6. dokładne umycie rąk mydłem i letnią wodą unikając dotykania twarzy, lub w razie potrzeby umycia mydłem i wodą pod prysznicem całego ciała przez osoby, które zetknęły się z przesyłką i ewentualne ich zbadanie i udzielenie pierwszej pomocy ,
7. zdjęcie i zamknięcie w szczelnie zamkniętych torbach (pojemnikach) części ubioru i obuwia, które mogą mieć styczność z niebezpieczną substancją i ich przekazanie odpowiednim służbom,
8. w razie rozsypania substancji przykrycie jej papierem lub folią (bez jej przemieszczania, zmiatania, zgarniania itp.),
9. sporządzenie listy osób mogących mieć styczność z przesyłką i udostępnienie jej Policji i służbie medycznej,
10. wprowadzenie środków ostrożności w postępowaniu z przesyłkami z zewnątrz w szczególności poprzez:
 - a) wyznaczenie i przeszkolenie osób upoważnionych do przyjmowania i otwierania przesyłek oraz powiadamianie w razie potrzeby kierownictwa bądź właściciela obiektu i służb ratowniczych
 - b) wydzielenie i wyposażenie pomieszczenia do przyjmowania przesyłek, wyposażenie w worki foliowe, rękawice i okulary ochronne itp.),
 - c) zwrócenie uwagi na sposób zaadresowania przesyłki, w szczególności otrzymanej z zagranicy lub adresowanej do rąk własnych kierownictwa lub innych ważnych osób przebywających w obiekcie, posiadającej błędy w adresowaniu, brak stempla poczty lub jego niezgodność z adresem zwrotnym, nietypowy wygląd lub wymiary itp.

6.7 W RAZIE ZAISTNIENIA AKTU(ÓW) WANDALIZMU.

Akty wandalizmu w obiektach zabytkowych mogą wystąpić zarówno w czasie pokoju jak i podczas działań wojennych. Mogą mieć charakter celowy lub niezamierzony wynikający z niewiedzy, niefrasobliwości lub niedbalstwa bądź nieodpowiedzialnym zachowaniem grupy lub jednostek. Mogą też być skutkiem niewłaściwie prowadzonych prac remontowo - budowlanych, instalacyjnych lub porządkowych. Akty wandalizmu mogą też przybrać postać zanieczyszczenia wód, niszczenia urządzeń wodnych i parkowych, niszczeniu lub uszkodzaniu elementów ogrodzenia, oświetlenia i małej architektury - w połączeniu z uszkodzeniem elewacji, wybijaniu okien, wrywaniu lub wyważaniu drzwi, wymontowywaniu lub tłuczeniu detali architektonicznych i innych elementów wystroju pomieszczeń (zabrudzenie podłóg, ścian i sufitów itp.).

W razie zagrożenia aktami wandalizmu lub zaistnienia takich zdarzeń będą podjęte następujące działania:

1. zaostrzenie kontroli osób przybywających i przebywających w obiektach i zamknięcie dostępu dla osób postronnych.
2. zabezpieczenie miejsca zdarzenia przed osobami trzecimi nie ruszanie, nie dotykanie miejsc i detali, nie sprzątanie, nie wykonywanie żadnych czynności mogących spowodować zacieranie śladów,
3. za alarmowanie Policji i innych służb porządkowych,
4. ograniczenie ruchu pracowników i gości na terenie obiektu,
5. udzielanie informacji i pomocy organom prowadzącym postępowanie i służbom ratowniczym, w tym w ustaleniu sprawców zdarzenia i poszukiwaniu utraconych - skradzionych przedmiotów lub elementów, między innymi poprzez udostępnianie dokumentacji opisowej i fotograficznej,
6. zapobieganie rozprzestrzenianiu się (powiększaniu) zniszczeń lub uszkodzeń,
7. dokumentowanie zdarzenia oraz zniszczeń i uszkodzeń, dokonanie wstępnej oceny i szacowania strat,
8. powiadomienie organu założycielskiego, Lubuskiego Wojewódzkiego Konserwatora Zabytków i Burmistrza Gminy o zdarzeniu i poniesionych stratach (na formularzu zgłoszenia strat w zabytkach) oraz ewentualnych potrzebach pomocy,
9. przystąpienie do przywrócenia stanu poprzedniego zniszczonych lub uszkodzonych zabytków (prace zabezpieczające i konserwatorskie),
10. powrót do normalnego funkcjonowania obiektów,
11. wprowadzenie niezbędnych korekt (uzupełnień) do planu i systemu ochrony.

7. OCHRONA ZABYTEKÓW NA WYPADEK KONFLIKTU ZBROJNEGO.

Zabytki nieruchome rozmieszczone na terenie gminy Dobiegniew w razie niebezpieczeństwa wybuchu konfliktu zbrojnego będą utrzymywane w sprawności technicznej z równoczesnym ograniczeniem ich funkcji użytkowych, stosownie do decyzji organu założycielskiego w zakresie funkcjonowania instytucji w czasie wojny. Główny wysiłek kierownictwa i pracowników obiektów zabytkowych będzie nakierowany na zgromadzenie i zabezpieczenie materiałowo - techniczne prac przygotowawczych mających na celu odpowiednie zabezpieczenie, w pierwszej kolejności, najcenniejszych zabytków nieruchomych tj. obiektów wpisanych do rejestru zabytków, a w szczególności najbardziej wartościowych elementów.

Wszystkie obiekty zabytkowe i obszary (parki) podlegają ochronie w ramach prac przygotowawczych. Sprawdzeniu i uzupełnieniu ewidencji i dokumentacji technicznej, budowlanej i konserwatorskiej - opisowej, rysunków technicznych i fotografii stanu aktualnego, w tym kopii kart ewidencyjnych zabytków oraz przygotowaniu ukrycia i zabezpieczenia tej dokumentacji, w ramach zabezpieczenia archiwum jednostki przed ewentualnym zniszczeniem lub kradzieżą. Przygotowaniu i zorganizowaniu określonej ilości znaków rozpoznawczych Konwencji Haskiej z materiałami i narzędziami do ich przymocowania oraz określeniu sił i czasu wykonania.

Przygotowaniu wykonawców sprzętu i narzędzi oraz zaplanowaniu dostaw materiałów do wykonywania prac techniczno - zabezpieczających najbardziej cenne elementy wystroju architektonicznego oraz demontażu i ukrycia najbardziej zagrożonych detali. Wydzieleniu i przeszkoleniu grupy zabezpieczenia i ratownictwa zabytków nieruchomych oraz zapewnienie jej właściwego wyposażenia i gotowości powiadamiania, dowozu, zabezpieczenia itp.). Wyborze i zaangażowaniu konsultanta (architekta, konserwatora zabytków nieruchomych) do nadzorowania prac zabezpieczających ratowniczych i ewentualnej oceny strat. Prowadzenie monitoringu zagrożeń we współdziałaniu z organami obrony cywilnej, zarządzania kryzysowego i w oparciu o komunikaty i sygnały ostrzegawcze krajowego i lokalnego systemu ostrzegania. Przeszkoleniu obsad obiektów z zakresu znajomości sygnałów alarmowych i sposobu postępowania (procedur) na wypadek zagrożeń wynikających z sytuacji militarnej i przewidywanych działań zbrojnych w rejonie gminy. Zorganizowanie i przygotowanie do uruchomienia systemu wzmocnionej obserwacji, kontroli dostępu i ochrony obiektów oraz obszarów na wypadek zagrożenia wojennego i terrorystycznego.

8. OCHRONA ZABYTEKÓW W OKRESIE NARASTANIA ZAGROŻENIA (W CZASIE PODWYŻSZONEJ GOTOWOŚCI). W OKRESIE NARASTANIA ZAGROŻENIA PAŃSTWA BĘDĄ PODJĘTE NASTĘPUJĄCE DZIAŁANIA:

1. Zamknięcie dostępu na teren zabytków nieruchomych i obszarów
2. Uruchomienie systemu wzmocnionej obserwacji obiektów i ochrony polegającej na zorganizowaniu stałego dyżuru składającego się z pracowników poszczególnych obiektów (jeśli są takie obsady).

3. Wykonanie przewidzianych prac inżyniersko - budowlanych w zabytkowych obiektach (obudowa, osłona, demontaż i ukrycie elementów) jeśli obiekty wymagają takich prac.
4. Umieszczenie znaków rozpoznawczych Konwencji Haskiej na dachach obiektów zabytkowych.
5. Przygotowanie budynków do zaciemniania, uruchamiania awaryjnego zasilania energetycznego i oświetlenia zastępczego - jeśli istnieją takie możliwości.
6. Zmagazynowanie i utrzymanie w stałej gotowości sprzętu technicznego i transportowego, materiałów (budowlanych, izolacyjnych itp.), narzędzi i urządzeń oraz środków podręcznych do prac ratowniczych i ochrony osobistej personelu obiektów.
7. Zgromadzenie niezbędnych zasobów zapasów wody, żywności, środków opatrunkowych i dezynfekcyjnych, środków czystości itp.
8. Sprawdzenie systemu łączności, alarmowania i powiadamiania pracowników i specjalistycznych służb ratowniczych.
9. Prowadzenie stałego monitoringu zagrożeń i podejmowanie stosownych działań w zależności od sytuacji.
10. Zapewnienie zakwaterowania i wyżywienia osobom wyznaczonym do stałego dyżuru, ochrony oraz grupy zabezpieczenia i ratownictwa zabytków (jeśli taka będzie powołana). W razie wystąpienia nagłego zagrożenia wojennego i braku czasu na wykonanie wszystkich przewidywanych prac zabezpieczających obiekty zabytkowe - w pierwszej kolejności zostaną wykonane oznakowania obiektów zabytkowych znakami rozpoznawczymi Konwencji Haskiej.

CZAS WYKONANIA OZNAKOWANIA OD 5 DO 7 DNI.

9. ZADANIA W CZASIE DZIAŁAŃ WOJENNYCH.

1. Śledzenie sytuacji militarnej na podstawie komunikatów ze środków masowego przekazu, informacji od organów administracji wyższego szczebla, oraz przekazywanie stosownych informacji właścicielom, użytkownikom i administratorom oraz innym podmiotom uczestniczącym w procesie ochrony zabytków.
2. Stosowanie się do ogłoszonych alarmów i komunikatów oraz niezwłoczne zapoznanie z nimi obsad obiektów oraz innym osobom przebywającym w tym czasie w obiektach zabytkowych.
3. Zaciemnienie budynków i uruchomienie systemów awaryjnego zasilania i oświetlenia jeśli takie istnieją.
4. Zamknięcie wjazdów i wejść oraz zapewnienie pełnej kontroli wstępu do obiektów zabytkowych.

5. Prowadzenie prac ratowniczych i doraźnych zabezpieczeń w razie zniszczeń lub uszkodzeń.

6. Powiadomienie w razie potrzeby specjalistycznych sił ratowniczych i ratownictwa medycznego - udzielanie im informacji i pomocy w czasie trwania akcji ratowniczych.

7. Dokonywanie oceny, szacowanie i dokumentowanie strat powstałych uszkodzeń i zniszczeń.

8. Przekazywanie informacji o stratach i ewentualnych potrzebach pomocy do organu założycielskiego i Lubuskiego Wojewódzkiego Konserwatora Zabytków.

10. LOGISTYCZNE ZABEZPIECZENIE DZIAŁAŃ OCHRONY ZABYTKÓW.

Ochrona zabytków w wypadku konfliktu zbrojnego i sytuacji kryzysowej w okresie podwyższenia gotowości obejmuje min. przygotowanie i rozmieszczenie znaków Konwencji Haskiej. Siły i środki techniczne potrzebne do wykonania i rozmieszczenia znaków Konwencji Haskiej, demontażu i ukrycia najcenniejszych detali i elementów wyposażenia zabytków, a także wykonania innych niezbędnych prac zabezpieczających zabytki i wspomaganie profesjonalnych sił ratowniczych będą organizowane:

1. na bazie formacji OC

2. firm posiadających sprzęt samochodowo – transportowy

3. firmy Przedsiębiorstwo Usług Komunalnych „KOMUNALNI” Spółka z o.o.

4. oraz bazie osób wyznaczonych przez właścicieli, administratorów i użytkowników zabytków, a także wolontariuszy.

W przypadku zaistnienia całodobowego działania przy ochronie zabytków zostanie zabezpieczona przez Urząd Gminy baza noclegowa i wyżywienie dla uczestników działań zabezpieczających i ratowniczych.

11. WNIOSKI Z ANALIZY ROZMIESZCZENIA I ZAGROŻENIA ZABYTKÓW ORAZ SPOSOBY ICH OCHRONY

Z analizy rozmieszczenia nieruchomości i ruchomych zabytków wynika, że rozmieszczone są one na całym obszarze Gminy Dobiegniew.

- Sposoby ochrony zabytków nieruchomości to:
- prowadzenie ewidencji zabytków w formie kart adresowych przez Burmistrza Gminy Dobiegniew
- oznakowanie zabytkowych obiektów znakami „Konwencji Haskiej”,
- uwzględnienie ochrony zabytków w planie zagospodarowania przestrzennego.

Sposoby ochrony zabytków nieruchomości i ruchomych to:

A. prowadzenie ewidencji zabytków w formie kart adresowych przez Burmistrza Gminy Dobiegniew,

B. Demontaż i ukrycie najcenniejszych detali architektonicznych i elementów wyposażenia,

C. Przygotowanie i rozmieszczenie znaków Konwencji o ochronie dóbr kulturalnych w razie konfliktu zbrojnego wraz z Regulaminem wykonawczym do tej Konwencji oraz Protokołem o ochronie dóbr kulturalnych w razie konfliktu zbrojnego, podpisanej w Hadze dnia 14 maja 1954 r. (Dz. U. z 1957 r. Nr 46, poz. 212), zwanej dalej "Konwencją haską";

D. Zgromadzenie i utrzymywanie w gotowości urządzeń, sprzętu, narzędzi, opakowań, materiałów niezbędnych do wykonania prac zabezpieczających i działań ratowniczych;

E. Zorganizowanie systemu monitorowania zagrożeń, alarmowania i powiadamiania;

F. Wyznaczenie i przygotowanie zespołów ludzkich do prac zabezpieczających i działań ochronnych;

Sposoby ochrony zabytków ruchomych to:

- na miejscu tj. schrony, piwnice, ukrycia,
- przez rozśrodkowanie,
- poprzez ich ewakuację,

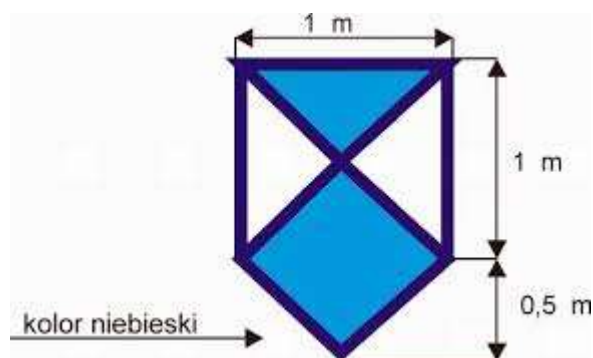
Załącznik Nr 1
do Planu Ochrony Zabytków
Graficzne rozmieszczenie zabytków na terenie Gminy Dobiegniew



OZNAKOWANIE OBIEKTÓW ZABYTKOWYCH ZNAKIEM ROZPOZNAWCZYM

KONWENCJI HASKIEJ

Wzór znaku rozpoznawczego Konwencji haskiej w układzie pojedynczym, służy do oznakowania zabytków korzystających z ochrony ogólnej.



1. Znak rozpoznawczy Konwencji haskiej z czytelną informacją, że obiekt (nazwa obiektu, nr obiektu itp.) jest zaliczony do obiektów korzystających z ochrony ogólnej, umieszcza się przy wejściu do obiektu zabytkowego. Dolna krawędź znaku powinna znajdować się 2 metry powyżej poziomu ziemi.

2. Pełną widoczność znaku za dnia zapewnia się poprzez odpowiednie jego rozmieszczenie na:

1) dachach obiektu:

a) pojedynczego obiektu:

- dachu płaskim -jeden znak,

- dachu o wysokiej kalenicy - po jednym znaku po jednej i drugiej stronie kalenicy

- dachu o więcej niż dwóch połaciach - po jednym znaku na każdej połaci,

b) kilku obiektach na nieruchomości:

o dachach płaskich - po jednym zestawie znaku na każdym obiekcie;

o dachach o wysokiej kalenicy po jednym znaku, na przemian z jednej i drugiej strony kalenicy;

2) zewnętrznych ścianach obiektu:

a) pojedynczego obiektu - na ścianie frontowej i tylnej,

b) kilku obiektach na nieruchomości - na zewnętrznych ścianach poszczególnych budynków wytyczających zarys posesji,

3) placach nieruchomości, na których rozmieszczonych jest kilka obiektów zabytkowych:
- jeden znak o podwójnych wymiarach.

Znaki można wykonać i umieścić w sposób nieprzynoszący szkody dla zabytku na:

1) dachu obiektu poprzez:

- rozciągnięcie płótna z namalowanym znakiem;
- przymocowanie trwałych plansz z namalowanym znakiem;

2) ścianach obiektu

- zawieszenie plansz tekturowych /z desek/ z namalowanym znakiem;

3) na placu nieruchomości

–rozciągnięcie płótna lub innego tworzywa z namalowanym znakiem lub wysypanie kolorowego kruszywa /materiałów trwałych/

Uwaga: Rozmiary znaków powinny być proporcjonalne do wielkości obiektu.

Załącznik Nr 3

do Planu Ochrony Zabytków

ZESTAWIENIE PRAC DOKUMENTACYJNYCH I KONSERWATORSKO - ZABEZPIECZAJĄCYCH W RAZIE WYSTĄPIENIA STRAT I SZKÓD W ZABYTKACH

- zabezpieczenie zabytków przed dalszą destrukcją po ustąpieniu zagrożenia,
- dokumentowanie zdarzeń, strat i podjętych działań (filmowanie, fotografowanie, kopiowanie, itp.)
- informowanie właściwych organów administracji publicznej w szczególności Konserwatora
- Zabytków oraz organów założycielskich o: stratach, podjętych działaniach, potrzebach pomocy, wykonanie ekspertyzy konserwatorskiej.

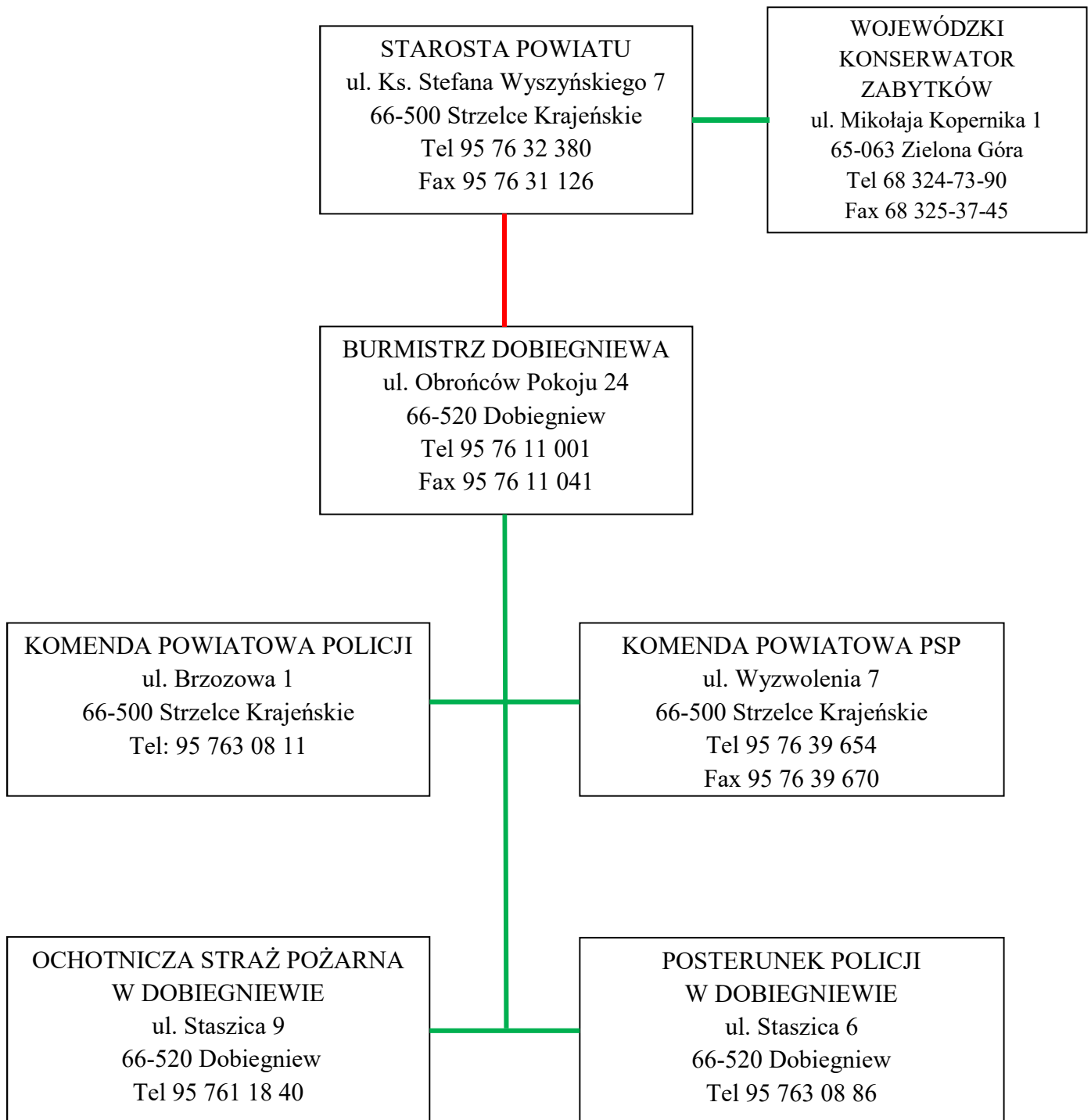
ZESTAWIENIE PRAC DOKUMENTACYJNYCH I KONSERWATORSKO-ZABEZPIECZAJĄCYCH W RAZIE WYSTAPIENIA STRAT I SZKÓD W ZABYTKACH

Nazwa obiektu, nr rejestru w wykazie zabytków	Szczegółowy opis strat i szkód	Zakres prac dokumentacyjnych konserwatorskich do wykonania
1	2	3

ORGANIZACJA ŁĄCZNOŚCI I ALARMOWANIA

Lp.	Nazwa instytucji	Nr. Telefonu, fax, e-mail
1.	Urząd Miejski w Dobiegniewie ul. Obrońców Pokoju 24 66-520 Dobiegniew Pion ochrony, spraw obronnych, OC i zarządzania kryzysowego	Tel 95 76 11 001 Fax 95 76 11 041 e-mail: urząd@dobiegniew.pl Tel 95 74 88 158 e-mail oc@dobiegniew.pl
2.	Starostwo Powiatowe ul. Ks. Stefana Wyszyńskiego 7 66-500 Strzelce Krajeńskie Zarządzanie Kryzysowe	Tel 95 76 32 380 Fax 95 76 31 126 e-mail starosta@fsd.pl Tel 95 76 37 047
3.	Wojewódzki Urząd Ochrony Zabytków ul. Mikołaja Kopernika 1 65-063 Zielona Góra	Tel 68 324-73-90 Fax 68 325-37-45
4.	Wojewódzki Urząd Ochrony Zabytków w Zielonej Górze Delegatura w Gorzowie Wlkp. ul. Kosynierów Gdyńskich 75 66-400 Gorzów Wlkp.	Tel 95 720-05-21 Fax 95 720-03-46
5.	Kuria Diecezjalna w Zielonej Górze Plac Powstańców Wlkp. 1 65-075 Zielona Góra	Tel 68 4512330 Tel 666-028-201 Fax 666-028-228
6.	Lubuski Urząd Wojewódzki w Gorzowie Wielkopolskim ul. Jagiellończyka 8 66-400 Gorzów Wielkopolski Centrum Zarządzania Kryzysowego	Tel 95 711 52 71 Fax 95 728 87 78
7.	Powiatowy Inspektorat Nadzoru Budowlanego w Drezdenku ul. Kościuszki 31 66-530 Drezdenko	Tel 95 762-20-42 Tel 95 762-20-73 Kom. 668 859 269 Fax 95 762-20-42
8.	Państwowa Straż Pożarna	998
9.	Policja	997
10.	Pogotowie ratunkowe	999
11.	Pogotowie energetyczne	991
12.	Pogotowie gazowe	992
13.	Pogotowie ciepłownicze	993

SPOSÓB WSPÓLDZIAŁANIA, POWIADAMIANIA I ŁĄCZNOŚCI



— - łączność kierowania

— - łączność współdziałania

ARKUSZ AKTUALIZACJI

L.P.	Data	Nazwa dokumentu	Treść aktualizacji	Podpis

FORMULARZ ZGŁOSZENIA STRAT W ZABYTKACH

FORMULARZ ZGŁOSZENIA STRAT W ZABYTKACH

Lp.	Miejscowość (adres, gmina)	Obiekt nr wpisu do rejestr zabytków (ewidencji) lub inwentarza muzealiów itp.	Funkcja	Właściciel, użytkownik, zarządca	Rodzaj, zwięzy Opis i przyczyna strat	Wartość strat i przewidywane źródła finansowania ich usunięcia	Adnotacja o weryfikacji strat na miejscu przez organ ochrony zabytków	Wykonane prace ratowniczo- zabezpieczające i konserwatorskie organ prowadzący ewentualne postępowanie wyjaśniające.
1	2	3	4	5	6	7	8	9

W Y K A Z
ZABYTEKÓW NIERUCHOMYCH NA TERENIE GMINY DOBIEGNIEW
PODLEGAJĄCYCH ZABEZPIECZENIU
W RAZIE SYTUACJI KRYZYSOWYCH LUB NA WYPADEK KONFLIKTU ZBROJNEGO

L.P.	Miejscowość	(obiekty podlegające zabezpieczeniu)	Elementy obiektu podlegające zabezpieczeniu	Proponowany sposób zabezpieczenia	Niezbędne siły i czas na wykonanie zadania	Koszty	Uwagi
1.	Chomętowo	Spichlerz obronny gotycki	Cały obiekt	Ustawienie oznaczeń Konwencji Haskiej. Wykonanie szczegółowej dokumentacji fotograficznej i ukrycie jej z pozostałą dokumentacją.	4 osoby ok. 1 godz.	200,00 zł	
2.	Chomętowo	Kościół p.w. Dzieciątka Jezus	Cały obiekt	Ustawienie oznaczeń Konwencji Haskiej. Wykonanie szczegółowej dokumentacji fotograficznej i ukrycie jej z pozostałą dokumentacją zabezpieczenie przez kierowników jednostek organizacyjnych wszelkiej dokumentacji dot. Zabytku w odpowiednich opakowaniach i ukrycie w bezpiecznym miejscach w obrębie obiektu, wzmocnienie ochrony przeciwpożarowej poprzez zwiększenie ilości środków gaśniczych.	Proboszcz parafii i członkowie rady parafialnej 6 osób ok. 1 godz.	300,00 zł	
3.	Dobiegniew	Baszta z fragmentem murów	Cały obiekt	Ustawienie oznaczeń Konwencji Haskiej. Wykonanie szczegółowej	4 osoby ok. 1 godz.	200,00 zł	

				dokumentacji fotograficznej i ukrycie jej z pozostałą dokumentacją.			
4.	Dobiegnew	Kościół p.w. Chrystusa Króla	Cały obiekt	Ustawienie oznaczeń Konwencji Haskiej Wykonanie szczegółowej dokumentacji fotograficznej i ukrycie jej z pozostałą dokumentacją zabezpieczenie przez kierowników jednostek organizacyjnych wszelkiej dokumentacji dot. Zabytku w odpowiednich opakowaniach i ukrycie w bezpiecznym miejscach w obrębie obiektu, wzmocnienie ochrony przeciwpożarowej poprzez zwiększenie ilości środków gaśniczych.	Proboszcz parafii i członkowie rady parafialnej 8 osób ok. 2 godz.	500,00 zł	
5.	Dobiegnew	Arsenał	Cały obiekt	Ustawienie oznaczeń Konwencji Haskiej. Wykonanie szczegółowej dokumentacji fotograficznej i ukrycie jej z pozostałą dokumentacją.	4 osoby ok. 1 godz.	200,00 zł	
6.	Grąsy	Dwór murowany	Cały obiekt	Ustawienie oznaczeń Konwencji Haskiej. Wykonanie szczegółowej dokumentacji fotograficznej i ukrycie jej z pozostałą dokumentacją.	Właściciele budynku 4 osoby ok. 1 godz.	200,00 zł	
7.	Grąsy	Młyn	Cały obiekt	Ustawienie oznaczeń Konwencji Haskiej Wykonanie szczegółowej dokumentacji fotograficznej i ukrycie jej z pozostałą dokumentacją zabezpieczenie przez kierowników jednostek organizacyjnych wszelkiej dokumentacji dot. Zabytku w	4 osoby ok. 1 godz.	200,00 zł	

				odpowiednich opakowaniach i ukrycie w bezpiecznym miejscach w obrębie obiektu, wzmocnienie ochrony przeciwpożarowej poprzez zwiększenie ilości środków gaśniczych.			
8.	Ługi	Kościół prawosławny	Cały obiekt	Ustawienie oznaczeń Konwencji Haskiej. Wykonanie szczegółowej dokumentacji fotograficznej i ukrycie jej z pozostałą dokumentacją zabezpieczenie przez kierowników jednostek organizacyjnych wszelkiej dokumentacji dot. Zabytku w odpowiednich opakowaniach i ukrycie w bezpiecznym miejscach w obrębie obiektu, wzmocnienie ochrony przeciwpożarowej poprzez zwiększenie ilości środków gaśniczych.	Proboszcz parafii i członkowie rady parafialnej 6osób ok. 1 godz.	300,00 zł	
9.	Mierzęcín	Pałac	Cały obiekt	Ustawienie oznaczeń Konwencji Haskiej. Wykonanie szczegółowej dokumentacji fotograficznej i ukrycie jej z pozostałą dokumentacją zabezpieczenie przez kierowników jednostek organizacyjnych wszelkiej dokumentacji dot. Zabytku w odpowiednich opakowaniach i ukrycie w bezpiecznym miejscach w obrębie obiektu, wzmocnienie ochrony przeciwpożarowej poprzez zwiększenie ilości środków gaśniczych.	8 osób ok. 2 godz.	360.00 zł	
10.	Mierzęcín	Park pałacowy	Cały obiekt	Ustawienie oznaczeń Konwencji Haskiej. Wykonanie szczegółowej	8 osób ok. 2 godz.	360.00 zł	

				dokumentacji fotograficznej i ukrycie jej z pozostałą dokumentacją zabezpieczenie przez kierowników jednostek organizacyjnych wszelkiej dokumentacji dot. Zabytku w odpowiednich opakowaniach i ukrycie w bezpiecznym miejscach w obrębie obiektu, wzmocnienie ochrony przeciwpożarowej poprzez zwiększenie ilości środków gaśniczych.			
11.	Mierzęcín	Kościół murowany ewangelicki, ob. Filialny rzymskokatolicki p.w. Wniebowzięcia NMP	Cały obiekt	Ustawienie oznaczeń Konwencji Haskiej. Wykonanie szczegółowej dokumentacji fotograficznej i ukrycie jej z pozostałą dokumentacją zabezpieczenie przez kierowników jednostek organizacyjnych wszelkiej dokumentacji dot. Zabytku w odpowiednich opakowaniach i ukrycie w bezpiecznym miejscach w obrębie obiektu, wzmocnienie ochrony przeciwpożarowej poprzez zwiększenie ilości środków gaśniczych.	6 osób ok. 1 godz.	300,00 zł	
12.	Osiek	Pałac wraz z oficynami	Cały obiekt	Ustawienie oznaczeń Konwencji Haskiej. Wykonanie szczegółowej dokumentacji fotograficznej i ukrycie jej z pozostałą dokumentacją.	8 osób ok. 1 godz.	500,00 zł	

13.	Osiek	Park pałacowy	Cały obiekt	Ustawienie oznaczeń Konwencji Haskiej. Wykonanie szczegółowej dokumentacji fotograficznej i ukrycie jej z pozostałą dokumentacją.	8 osób ok. 1 godz.	500,00 zł	
14.	Ostrowite	Ruina kościoła	Cały obiekt	Ustawienie oznaczeń Konwencji Haskiej. Wykonanie szczegółowej dokumentacji fotograficznej i ukrycie jej z pozostałą dokumentacją.	4 osoby ok. 1 godz.	200,00 zł	
15.	Podlesiec Zabudowania folwarczne	Dom I murowany z zespołu folwarku	Cały obiekt	Ustawienie oznaczeń Konwencji Haskiej. Wykonanie szczegółowej dokumentacji fotograficznej i ukrycie jej z pozostałą dokumentacją.	Właściciele budynku 4 osoby ok. 1 godz.	200,00 zł	
		Dom II murowany z zespołu folwarku	Cały obiekt	Ustawienie oznaczeń Konwencji Haskiej. Wykonanie szczegółowej dokumentacji fotograficznej i ukrycie jej z pozostałą dokumentacją.	Właściciele budynku 4 osoby ok. 1 godz.	200,00 zł	
		Obora I murowana z zespołu folwarku	Cały obiekt	Ustawienie oznaczeń Konwencji Haskiej. Wykonanie szczegółowej dokumentacji fotograficznej i ukrycie jej z pozostałą dokumentacją.	Właściciele budynku 4 osoby ok. 1 godz.	200,00 zł	
		Obora II drewniana z zespołu folwarku	Cały obiekt	Ustawienie oznaczeń Konwencji Haskiej. Wykonanie szczegółowej dokumentacji fotograficznej i ukrycie jej z pozostałą dokumentacją.	Właściciele budynku 4 osoby ok. 1 godz.	200,00 zł	

				jej z pozostałą dokumentacją.			
		Obora III murowana z zespołu folwarku	Cały obiekt	Ustawienie oznaczeń Konwencji Haskiej. Wykonanie szczegółowej dokumentacji fotograficznej i ukrycie jej z pozostałą dokumentacją.	Właściciele budynku 4 osoby ok. 1 godz.	200,00 zł	
Podlesiec Zabudowania folwarczne		Stodoła murowana z zespołu folwarku	Cały obiekt	Ustawienie oznaczeń Konwencji Haskiej. Wykonanie szczegółowej dokumentacji fotograficznej i ukrycie jej z pozostałą dokumentacją.	Właściciele budynku 4 osoby ok. 1 godz.	200,00 zł	
		Spichlerz murowany z zespołu folwarku	Cały obiekt	Ustawienie oznaczeń Konwencji Haskiej. Wykonanie szczegółowej dokumentacji fotograficznej i ukrycie jej z pozostałą dokumentacją.	Właściciele budynku 4 osoby ok. 1 godz.	200,00 zł	
		Stajnia murowana z zespołu folwarku	Cały obiekt	Ustawienie oznaczeń Konwencji Haskiej. Wykonanie szczegółowej dokumentacji fotograficznej i ukrycie jej z pozostałą dokumentacją.	Właściciele budynku 4 osoby ok. 1 godz.	200,00 zł	
16.	Słonów	Kościół murowany ewangelicki, ob. parafialny rzymskokatolicki p.w. MB Różańcowej	Cały obiekt	Ustawienie oznaczeń Konwencji Haskiej. Wykonanie szczegółowej dokumentacji fotograficznej i ukrycie jej z pozostałą dokumentacją zabezpieczenie przez kierowników jednostek organizacyjnych wszelkiej dokumentacji dot. Zabytku w	6 osób ok. 1 godz.	300,00 zł	

				odpowiednich opakowaniach i ukrycie w bezpiecznym miejscach w obrębie obiektu, wzmocnienie ochrony przeciwpożarowej poprzez zwiększenie ilości środków gaśniczych.			
17.	Słowin	Kościół murowany ewangelicki, ob. filialny rzymskokatolicki p.w. Wniebowzięcia NMP	Cały obiekt	Ustawienie oznaczeń Konwencji Haskiej. Wykonanie szczegółowej dokumentacji fotograficznej i ukrycie jej z pozostałą dokumentacją zabezpieczenie przez kierowników jednostek organizacyjnych wszelkiej dokumentacji dot. Zabytku w odpowiednich opakowaniach i ukrycie w bezpiecznym miejscach w obrębie obiektu, wzmocnienie ochrony przeciwpożarowej poprzez zwiększenie ilości środków gaśniczych.	6 osób ok. 1 godz.	300,00 zł	
18.	Stare Osieczno	Dawny schron obserwacyjny na terenie dawnego cmentarza ewangelickiego	Cały obiekt	Ustawienie oznaczeń Konwencji Haskiej. Wykonanie szczegółowej dokumentacji fotograficznej i ukrycie jej z pozostałą dokumentacją.	4 osoby ok. 1 godz.	200,00 zł	
19.	Wołogoszcz	Kościół szachulcowy ewangelicki, ob. filialny rzymskokatolicki p.w. Podwyższenia Krzyża św.	Cały obiekt	Ustawienie oznaczeń Konwencji Haskiej. Wykonanie szczegółowej dokumentacji fotograficznej i ukrycie jej z pozostałą dokumentacją zabezpieczenie przez kierowników jednostek organizacyjnych wszelkiej dokumentacji dot. Zabytku w odpowiednich opakowaniach i ukrycie w bezpiecznym miejscach w obrębie obiektu, wzmocnienie	6 osób ok. 1 godz.	300,00 zł	

				ochrony przeciwpożarowej poprzez zwiększenie ilości środków gaśniczych.			
--	--	--	--	---	--	--	--

Załącznik Nr 9
do Planu Ochrony Zabytków

ZABYTKI RUCHOME
na terenie gminy Dobiegniew chronione na miejscu – w jednostkach organizacyjnych
(podlegające rozśrodkowaniu lub ewakuacji)

L.p.	Jednostka organizacyjna Adres, telefon, fax, e-mail	Wyszczególnienie (rodzaj zabytku)	Ilość sztuk	Objętość m ³	Ciężar kg	Ilość i rodzaj opakowań	Ilość osób i czas	Środki transportu	Miejsce i trasa przejazdu (km).
1	2	3	4	5	6	7	8	9	10
	Kościół p.w. Chrystusa Króla ul. Staszica 6 66-520 Dobiegniew Tel: 95 761 10 11	Organy w kościele p.w. Chrystusa Króla	1	2	do 10000	5	od 4 do 10 osób w czasie 1 dnia	Samochód ciężarowy	-
2	Kościół p.w. Chrystusa Króla ul. Staszica 6 66-520 Dobiegniew Tel: 95 761 10 11	Gotycki ołtarz (TRYPTYK) z kościoła paraf. p.w. św. Józefa	1	0,7	do 200	5	do 4 osób w czasie 1 dnia	Samochód ciężarowy	-

3	Kościół p.w. Chrystusa Króla ul. Staszica 6 66-520 Dobiegniew Tel: 95 761 10 11	Modernistyczne elementy wyposażenia i wystroju kościoła filialnego p.w. Wniebowzięcia Najświętszej Marii Panny: 1. Ołtarz gł.; 2. Tabernakulum; 3. Zasłona na tabernakulum; 4. Ołtarze boczne (2szt.); 5. Ołtarz z figurą św. Antoniego; 6. Witryna; 7. Tablica pamiątkowa dot. Konsekracji i przebudowy kościoła; 8. Feretron; 9. Ambona; 10. Chrzcielnica; 11. Kinkiet; 12. Monstrancja; 13. Konfesjonały (2szt.); 14. Stacje drogi Krzyżowej (12 szt.); 15. Lichtarze ołtarzowe (6szt.); 16. Świeczniki do katafalku (4szt.); 17. Postumenty (2 szt.); 18. Postumenty (2szt.); 19. Klęczniki (2szt.); 20. Klamka z szyldem (2 szt.); 21. Empora muzyczna.	46	brak danych	do 1000	-	od 4 do 10 osób w czasie 1 dnia	Samochód ciężarowy	-
---	---	---	----	-------------	---------	---	---------------------------------	--------------------	---

Zabytki ruchome umieszczone w w/w wykazie zostaną chronione i zabezpieczone we własnym zakresie przez proboszcza Parafii. Proboszcz Parafii we własnym zakresie ustali osoby odpowiedzialne za ochronę zabytków, zapewni opakowania i transport zabytków oraz ustali miejsce i trasę przejazdu.

WYKAZ JEDNOSTEK, INSTYTUCJI I RZECZOZNAWCÓW PRZEWDZIANYCH DO UDZIELENIA POMOCY ZABYTKOM W RAZIE
ZAGROŻENIA

Jednostka, instytucja, organizacja, rzeczoznawca	Adres	Telefon, Fax	Uwagi
Wojewódzki Urząd Ochrony Zabytków	ul. Mikołaja Kopernika 1 65-063 Zielona Góra	Tel 68 324-73-90 Fax 68 325-37-45	
Urząd Miejski w Dobiegniewie Pion ochrony, spraw obronnych, OC i zarządzania kryzysowego	ul. Obrońców Pokoju 24 66-520 Dobiegniew	Tel 95 76 11 001 Fax 95 76 11 041 Tel 95 74 88 158	
OSP Dobiegniew	Staszica 9 66-520 Dobiegniew	Tel 95 761 18 40 Tel 112, 998	
OSP Mierzęcín	Mierzęcín	Tel 112, 998	
Przedsiębiorstwo Usług Komunalnych „KOMUNALNI” Spółka z o.o.	ul. Poznańska 8a 66-520 Dobiegniew	tel/fax 95 761 10 52	

			95 761 10 54	
Gminny Zespół Szkół w Dobiegniewie		ul. Gdańska 8 66-520 Dobiegniew	ul. Gdańska 95 76 11 091 u. Poznańska 95 76 11 124	
Sołtysi	Sołectwo Wołogoszcz: Sołtys: Waldemar Grzankowski	Wołogoszcz 66-520 Dobiegniew	607 246 360	Sołtysi posiadają telefony i mogą powiadomić służby o zdarzeniu
	Sołectwo: Słonów Sołtys: Agnieszka Patora	Słonów 73 66-520 Dobiegniew	797 963 465	
	Sołectwo: Grąsy Sołtys: Jan Gromadzki	Obr. Pokoju 16 66-520 Dobiegniew	693 078 099	
	Sołectwo: Mierzęcín Sołtys: Danuta Kloc	Mierzęcín 6A 66-520 Dobiegniew	695 704 142	
	Sołectwo: Radęcín Sołtys: Marta Szymoniak	Radęcín 19 66-520 Dobiegniew	607 297 305	
	Sołectwo: Osiek Sołtys: Teresa Łukomska	Osiek 24B/4 66-520 Dobiegniew	76 12 144 601 815 994	
	Sołectwo: Dobiegniew Sołtys: Zdzisław Pajdowski P-cy Zarządu Osiedla	ul. Staszica 8B/10 66-520 Dobiegniew	781 291 733	
	Sołectwo: Chomętowo Sołtys: Izabela Szejka	Chomętowo 39b 66-520 Dobiegniew	95/76 12 019 512 464 952	
	Sołectwo: Sarbinowo Sołtys: Agnieszka Gumna	Podlesiec 9/2 66-520 Dobiegniew	730 594 450	
	Sołectwo: Lubiewko Sołtys: Daniel Wardęga	Lubiewko 8 66-520 Dobiegniew	76 11 567 606 897 291	
	Sołectwo: Głusko Sołtys: Marek Wardziak	Głusko 20c/3 66-520 Dobiegniew	888 934 143	
	Sołectwo: Ługi Sołtys: Anna Wojtaszek	Ługi 12B 66-520 Dobiegniew	697 463 786	
	Sołectwo: Ostrowiec Sołtys: Katarzyna Jeziorska	Ostrowiec 24 66-520 Dobiegniew	664 704 990	
	Sołectwo: Słowin Sołtys: Muszyński Andrzej	Grąsy 18/2 66-520 Dobiegniew	692 474 134	

UZASADNIENIE

Zgodnie z art. 88 ust. 2 Ustawy z dnia 23 lipca 2003 r. o ochronie zabytków i opiece nad zabytkami (Dz. U. Nr 162 poz. 1568 z późn. zm.) oraz § 3 pkt 1, § 4 pkt 3 Rozporządzenia Ministra Kultury z dnia 25 sierpnia 2004 r. w sprawie organizacji i sposobu ochrony zabytków na wypadek konfliktu zbrojnego i sytuacji kryzysowych (Dz. U. Nr 212, poz.2153) organizację i sposób ochrony zabytków, na wypadek konfliktu zbrojnego i sytuacji kryzysowych, planuje się na poszczególnych stopniach administracji, ujmując stan zasobu podlegającego ochronie, zagrożenia, zamiar działania, sposób realizacji, niezbędne siły i środki oraz czas i koszty wykonania w gminnym planie ochrony zabytków. Gminny plan ochrony zabytków na wypadek konfliktu zbrojnego i sytuacji kryzysowych opracowuje Wójt Gminy; plan ten podlega uzgodnieniu z Wojewódzkim Konserwatorem Zabytków oraz właściwym terenowym organem obrony cywilnej na obszarze powiatu.